

## Käyttöohje



# MONITOR SPEAKERS MS16

High-Performance, Active 16-Watt Personal Monitor System



## Sisällysluettelo

<b>Kiittää te.....</b>	<b>2</b>
<b>Tärkeitä turvallisuusohjeita .....</b>	<b>3</b>
<b>Juridinen Peruutus .....</b>	<b>3</b>
1.1 Toimitus .....	5
1.2 Käyttöönotto.....	5
1.3 Takuu .....	5
1.4 Online-rekisteröinti.....	5
<b>2. Käyttöelementit ja Liitännät .....</b>	<b>5</b>
<b>3. Kytkemis- ja Käyttöesimerkkejä .....</b>	<b>6</b>
<b>Tekniset Tied .....</b>	<b>6</b>
<b>4. Tekniset tiedot .....</b>	<b>6</b>

### Kiittää te

Kiitämme valinnastasi ostaa BEHRINGER KAIUTTUMET MS16. MS16 kaiuttimet soveltuvat moneen käyttöön, esimerkiksi yhdistettäväksi tietokoneeseesi, MIDI-äänen tai kosketinsoittimesi ja muiden soittimien kanssa. MS16 kaiuttimien monipuoliset kytkemisominaisuudet tekevät kaiuttimista erittäin monikäyttöiset. Kaksi tulevaa stereoliitintä mahdollistavat kahden eri lähteen käyttämisen. Lisäksi MS16 kaiuttimet ovat varustettu kuuloke- ja mikrofoniiliitännällä, jotta voit nauttia kaiuttimista mahdollisimman monipuolisesti.

## FI Tärkeitä turvallisuusohjeita



### Varoitus

Symboleilla merkityissä päätteissä sähkövirran voimakkuus on niin korkea, että ne sisältävät sähköiskun vaaran. Käytä ainoastaan korkealaatuisia, kaupallisesti saatavana olevia kaiutinjohjoja, joissa on ¼" TS-liittimet valmiiksi asennettuina. Kaikenlainen muu asennus tai muutosten teko tulisi tehdä ammattitaitoisen henkilön toimesta.



Tämä symboli muistuttaa läsnäolollaan mukana seuraavissa liitteissä olevista tärkeistä käyttö- ja huolto-ohjeista. Lue käyttöohjeet.



### Varoitus

Sähköiskulta välttyäksesi ei päällyskantta (tai taustasektion kantta) tule poistaa. Sisäosissa ei ole käyttäjän huollettavaksi soveltuvia osia. Huoltotoimet saa suorittaa vain alan ammattihenkilö.



### Varoitus

Vähentääksesi tulipalon tai sähköiskun vaaraa ei laitetta saa altistaa sateelle tai kosteudelle. Laitetta ei saa altistaa roiskevedelle, eikä sen päälle saa asettaa mitään nesteellä täytettyjä esineitä, kuten maljakoita.



### Varoitus

Nämä huolto-ohjeet on tarkoitettu ainoastaan pätevän huoltohenkilökunnan käyttöön. Vähentääksesi sähköiskun vaaraa ei sinun tulisi suorittaa mitään muita kuin käyttöohjeessa kuvattuja huoltotoimia. Huoltotoimet saa suorittaa vain alan ammattihenkilö.

1. Lue nämä ohjeet.
2. Säilytä nämä ohjeet.
3. Huomioi kaikki varoitukset.
4. Noudata kaikkia ohjeita.

5. Älä käytä tätä laitetta veden läheisyydessä.
6. Puhdista ainoastaan kuivalla liinalla.
7. Älä peitä tuuletusaukkoja. Asenna valmistajan antamien ohjeiden mukaisesti.
8. Älä asenna lämpölähteiden, kuten lämpöpattereiden, uunien tai muiden lämpöä tuottavien laitteiden (vahvistimet mukaan lukien) lähelle.
9. Älä kierrä polarisoidun tai maadoitetun pistokkeen turvatoimintaa. Polarisoitussa pistokkeessa on kaksi kieltä, josta toinen on toista leveämpi. Maadoitetussa pistokkeessa on kaksi kieltä ja kolmas maadotusterä. Leveä kieli tai kolmas terä on tarkoitettu oman turvallisuutesi takaamiseksi. Mikäli mukana toimitettu pistoke ei sovi lähtösi, kysy sähköalan ammattilaisen neuvoa vanhentuneen lähdön vaihtamiseksi uuteen.
10. Suojaa virtajohto sen päällä kävelyä tai puristuksen aiheuttamien vaurioiden varalta. Huolehdi erityisesti pistokkeiden ja jatkojohtojen suojaamiselta sekä siitä kohdasta, jossa verkkojohto tulee ulos laitteesta.

11. Laitteen tule olla liitettynä sähköverkkoon aina vioittumattomalla suojajohtimella.
12. Jos laitteen sähkövirta kytketään pois päältä pääverkon tai laitteen pistokkeesta, on näiden oltava sellaisessa paikassa, että niitä pääsee käyttämään milloin tahansa.
13. Käytä ainoastaan valmistajan mainitsemia kiinnityksiä/lisälaitteita.



14. Käytä ainoastaan valmistajan mainitseman tai laitteen mukana myydyin cartin, seisontatuen, kolmijalan, kan-nattimen tai pöydän kanssa. Cartia käytettäessä tulee cart/laitte-yhdistelmää siirretessä varoa kompa-stumasta itse laitteeseen, jotta mahdollisilta vahin-goittumisilta välttyttäisiin.
15. Ilrota laite sähköverkosta ukkosmyrskyjen aikana ja laitteen ollessa pidempään käyttämättä.

16. Anna kaikki huolto valtuutettujen huollon ammatti-laisten tehtäväksi. Huoltoa tarvitaan, kun laite on jotenkin vaurio- itunut, esim. kun virtajohto tai –pistoke on vaurioitunut, laitteen sisälle on päässyt nestettä tai jotakin muuta, yksikkö on altistunut sateelle tai kosteudelle, se ei toimi tavano-maisesti tai on päässyt putoamaan.



17. Tuotteen oikea hävitys: Tämä symboli osoittaa, että tuotetta ei WEEE-direktiivin (2002/96/EY) ja paikallisen lain mukaan saa hävittää kotitalousjätteen mukana. Tuote tulee toimittaa valtuutettuun, sähkö- ja elektroniikkalaitteille tarkoitettuun kierrätyspisteeseen. Tällaisen jätteen epäasianmukainen hävitys saattaa vahingoittaa ympäristöä ja henkilön terveyttä sähkö- ja elektroniikkalaitteisiin mahdollisesti sisältyvien vaarallisten aineiden takia. Kun hävität tuotteen asianmukaisesti, autat myös tehostamaan luonnonvarojen käyttöä. Saat lisätietoja hävitettävälle laitteelle tarkoitetuista kierrätyspisteistä kotipaikkakuntasi viranomaisilta, jätteenkäsitteilyviranomaiselta tai jätehuoltoyritykseltä.

## JURIDINEN PERUUTUS

TEKNISET MÄÄRITTELYT JA ULKOASU VOIVAT MUUTTUA ILMAN ERILLISTÄ ILMOITUSTA. TÄSSÄ KERROTUT TIEDOT OVAT OIKEELLISIA PAINOHEITTELLÄ. KAIKKI TAVARAMERKIT OVAT OMAISUUTTA, NIIDEN OMISTAJIEN OMAISUUTTA. MUSIC GROUP EI OTA VASTUUTA HENKILÖLLE KOITUVISTA MENETYKSIÄ, JOTKA SAATTAVAT AIHEUTUA TÄYDELLISESTÄ TAI OSITTAISESTA LUOTTAMUKSESTA TÄSSÄ KUVATTUJA KUVAUKSIA, VALOKUVIA TAI LAUSUNTOJA KOHTAAN. VÄRIT JA TEKNISET MÄÄRITTELYT SAATTAVAT VAIHDELLA JONKIN VERRAN TUOTTEIDEN VÄLILLÄ. MUSIC GROUP TUOTTEITA MYYVÄT VAIN VALTUUTETUT JÄLLEENMYYJÄT. JAKELIJAT JA JÄLLEENMYYJÄT EIVÄT OLE MUSIC GROUP:IN EDUSTAJIA, EIKÄ HEILLÄ OLE MINKÄÄNLAISIA VALTUUKSIA

FI

ESITTÄÄ MUSIC GROUP:IA SITOVIA, SUORIA TAI EPÄSUORIA LUPAUKSIA TAI TUOTE-ESITTELYJÄ. TÄMÄ OPAS ON TEKIJÄNOIKEUSSUOJATTU. MITÄÄN TÄMÄN OPPAAN OSAA EI SAA KOPIOIDA TAI LEVITTÄÄ MISSÄÄN MUODOSSA TAI MILLÄÄN TAVOIN, SÄHKÖISESTI TAI MEKAANISESTI, MUKAAN LUKIEN VALOKOPIOINTI JA KAIKENLAINEN TALLENTAMINEN, MITÄÄN TARKOITUSTA VARTEN, ILMAN MUSIC GROUP IP LTD.:N AIEMPAA KIRJALLISTA LUPAA.

KAIKKI OIKEUDET PIDÄTETÄÄN.

© 2013 MUSIC Group IP Ltd.

Trident Chambers, Wickhams Cay,  
P.O. Box 146, Road Town, Tortola,  
British Virgin Islands

## 1. Käyttöohjeet

### 1.1 Toimitus

MS16 on tehtaalla pakattu huolellisesti turvallisen kuljetuksen takaamiseksi. Mikäli pakkauslaatikossa tästä huolimatta näkyy vaurioita, tarkastakaa laite heti ulkoisten vaurioiden osalta.

♦ **ÄLKÄÄ lähettäkö laitetta mahdollisessa vauriotapauksessa takaisin meille, vaan ilmoittakaa asiasta ehdottomasti ensin laitteen myyjälle ja kuljetusyritykselle, sillä muutoin kaikki vahingonkorvausvaatet saattavat raueta.**

### 1.2 Käyttöönotto

Huolehtikaa riittävästä ilmansaannista, älkääkää sijoittako MS16: ta pääteesteelle tai lähelle lämmitystä, jotta laitteen ylikuumentumiselta vältyttäisiin.

♦ **Ennen verkkovirtaan kytkemistä varmista jännitteen yhteensopivuus MS16 kaiuttimien takaosassa olevasta merkinnästä.**

Verkkoliitäntä suoritetaan mukanatoimitetulla verkkokaapelilla kylmälaiteiliitäntään. Verkkokaapeli on edellytettynä turvallisuusmääräysten mukainen.

### 1.3 Takuu

Varatkaa aikaa takuukortin täyttämiseen ja lähettäkää meille kokonaan täytetty takuukortti 14 päivän kuluessa ostopäivästä lukien, muutoin menetätte oikeuden laajennettuun takuuseen. Sarjanumeron löydätte laitteen yläpinnalta. Vaihtoehtoisesti voitte suorittaa rekisteröinnin Internet-sivullamme (behringer.com) myös Online.

### 1.4 Online-rekisteröinti

Käy rekisteröimässä uusi BEHRINGER-laitteesi mahdollisimman pian sen ostamisen jälkeen Internet-osoitteessa <http://behringer.com> ja lue takuehdot huolellisesti.

Jos BEHRINGER-laitteessasi ilmenee vika, pyrimme korjaa-maan sen mahdollisimman nopeasti. Ota yhteys laitteen myyneeseen liikkeeseen. Jos liike sijaitsee kaukana, voit kääntyä myös suoraan sivukonttorimme puoleen. Haaraliikkeidemme yhteystiedot löydät laitteen alkuperäispakkauksessa olevasta luettelosta (Global Contact Information/European Contact Information). Jos pakkauksessa ei ole asuinmaasi yhteystietoja, käänny lähimmän maahantuojan puoleen. Yhteystiedot löydät Support-sivuilta Internet-osoitteesta <http://behringer.com>.

Laitteen ja sen ostopäivän rekisteröinti sivustoon helpottaa takuukäsittelyä.

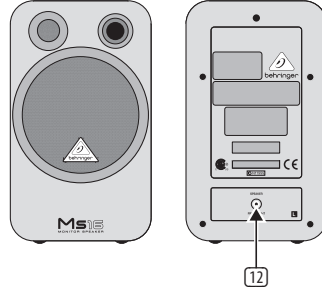
Kiitos yhteistyöstäsi!

## Huomio!

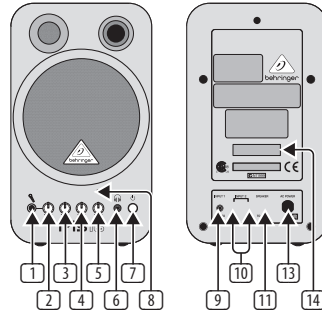
♦ MS16 kykenevät tuottamaan äärimmäisiä äänenvoimakkuuksia. Huomatkaa, että korkea äänenpaine ei ainoastaan väsytä korvaa nopeasti, vaan saattaa myös aiheuttaa pysyviä vaurioita.

## 2. Käyttöelementit ja Liitännät

Left Speaker



Right Speaker



- 1 **MICROPHONE INPUT** (mikrofonin liitäntä, 6,3-mm-stereojakkiholkki). Tämän liitännän avulla voit yhdistää mikrofonin.
- 2 Nappulasta **MIC LEVEL** voit säätää mikrofonin äänenvoimakkuutta. Tämä säätö täytyy kytkeä ajastimen tapaan liittäessäsi mikrofonin. Kun kaikki tarvittavat säädöt on suoritettu, nosta varovasti voimakkuudelle.
- 3 **BASS** basson säätö. Säädä basso sopivalle voimakkuudelle kääntämällä nappulaa.
- 4 **TREBLE** diskantin säätö. Säädä diskantit sopivalle voimakkuudelle kääntämällä nappulaa.
- 5 Käännä **VOLUME** nappulaa säätääksesi kaiuttimien lisälaitteiden äänenvoimakkuus halutuksi.

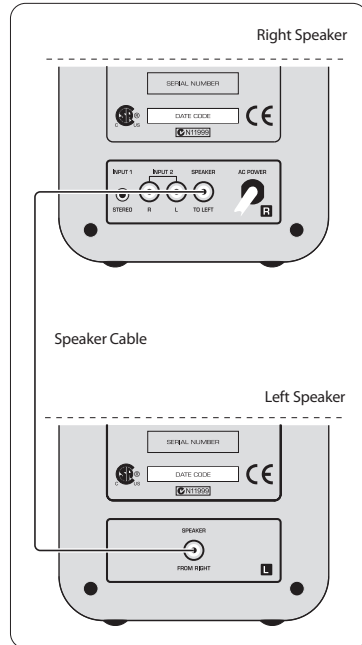
- FI**
- ♦ Haluamme muistuttaa teitä siitä, että korkeat äänenvoimakkuudet saattavat vahingoittaa kuuloa ja/tai vaurioittaa kuulokkeita tai kovaäänisiä. Kääntäkää VOLUME-säädin vasempaan ääriasentoonsa ennen kuin kytkette laitteen päälle. Huolehtikaa aina kohtuullisesta äänenvoimakkuudesta.
- 6) Yhdistä kuulokkeet kohtaan **PHONES** output (3,5-mm-stereojakkiholkki) kuuntelua varten. Yhdistettyäsi kuulokkeet kaiuttimet automaattisesti kytkeytyvät pois päältä.
- 7) Nappulasta **POWER** laitteen voi käynnistää ja sammuttaa. POWER-kytkimen tulee olla asennossa "Pois päältä" (ei painettuna) laitetta sähköverkkoon liittäessä.
- ♦ **Huomattava:** POWER-kytkin ei poispainettaessa irrota laitetta täysin sähköverkosta. Irrottakaa kaapeli siksi pistorasiasta, kun laite on pidempään käyttämättä.
- 8) Merkki **POWER LED** syttyy virran kytkettyä pois päältä.
- 9) **INPUT 1** (3,5-mm-stereojakkiholkki) mahdollistaa audiolaitteiden kuten CD/MD soittimen käytön.
- 10) Käytä aukkoa **INPUT 2** (Cinch-koskettimet) liittääksesi äänikortin, kosketinsoittimet tai vahvistimen.
- ♦ Käyttäessäsi molempia stereoiden liitäntäaukkoja voit kuunnella useampia lähteitä samanaikaisesti.
- 11) **SPEAKER TO LEFT** liitin. Yhdistä kaiuttimet pakkauksessa mukana tulleella johdolla. Heti kaiuttimien ollessa kunnolla kytkettyinä, ne toimivat stereojärjestelmän tapaan.
- 12) **SPEAKER FROM RIGHT** liitin. Kytke johto **SPEAKER TO LEFT** liittimeen.
- 13) **AC POWER** input. Yhdistä MS16 kaiuttimet virtalähteeseen. Ennen virtalähteeseen kytkemistä varmista, että virtanappula ei ole päällä ja äänenvoimakkuuden säätö on käännetty vasemmalle, näin vältät voittamasta kaiuttimia tai muita lisälaitteita.
- 14) **SERIAL NUMBER.** Muista täyttää takuukortti 14 päivän sisällä ostosta, jotta hyödyt laajasta takuuturvastamme. Tai rekisteröidy kotisivullamme (behringer.com).

### 3. Kytkemis- ja Käyttöesimerkkejä

MS16 kaiuttimet ovat suunniteltu yhteensopiviksi lähes kaikkien mahdollisten liintyyppien kanssa.

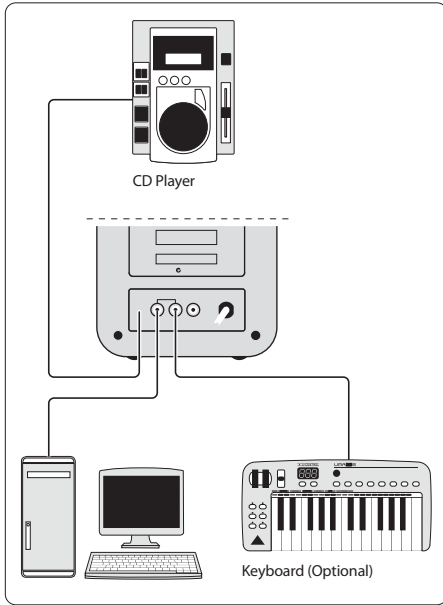
Löydät kaikkien audiolaitteiden kytkentäaukot oikean puoleisesta kaiuttimesta. Vasemman puoleisessa kaiuttimesta on ainoastaan yksi audiolaitteiden liitäntäkohta, joka on kytketty oikeaan kaiuttimeen.

Ensimmäiseksi, kytke vasen kaiutin oikeaan kaiuttimeen virttamällä mukana tullut johto oikeasta kaiuttimesta' SPEAKER TO LEFT liittimellä SPEAKER FROM RIGHT liittimeen.



Yhdistä äänikortin lähtevät kaiutinjohdot MS16 stereoihin. Halutessasi voit yhdistää kosketinsoittimet tai mixerin tähän aukkoon.

Jos käytössäsi on lisälaitte – kuten CD tai MD soitin – kytke se toiseen aukkoon. Molempia lähteitä voi kuunnella MS16 kaiuttimista samanaikaisesti.



MS16 kaiuttimet ovat magneettisuojaat, joten voit turvallisesti sijoittaa ne myös tietokoneen näytön lähelle.

Älä sijoita MS16 kaiuttimia lähelle virtalähteitä surinan takia. Vältäaksesi taustahälyn, älä mene liian lähelle kaiuttimia mikrofonin kanssa. Taustahälyn esiintyessä vaihda mikrofonin paikkaa suhteessa kaiuttimiin tai pienennä äänenvoimakkuutta.

## 4. Tekniset Tied

### Kovääninen

Korkeiden äänen kaiutin	Ø 38 mm (1,5"), 4 Ω
Bassokaiutin	Ø 100 mm (4"), 4 Ω

### Audiosisäntuot

Sisäntulo 1	1/8" TRS stereo, sisäntulotaso -10 dBm, 10 kΩ
Sisäntulo 2	2 Cinch-koskettimet stereo, sisäntulotaso -10 dBm, 10 kΩ
Mic	1/4" TRS, sisäntulotaso -50 dBm, 50 Ω

### Jerjestelmätiedot

Vahvistin	2 x 8 Wattia
Toistokäyrä	80 Hz - 20 kHz

### Virtasyöttö

#### Verkköjännite

USA/Kanada	120 V~, 60 Hz
Eurooppa/U.K./Australia	230 V~, 50 Hz
Japani	100 V~, 50 - 60 Hz
Yleinen vientimalli	120/230 V~, 50 - 60 Hz
Tehonotto	0,14 x 0,28 x 0,33 A 230 x 120 x 100 V

### Mitat/Paino

Mitat (K x L x S)	5 1/2 x 5 9/10 x 9 1/2" 140 x 150 x 241 mm
Paino	oikea: 2,1 kg, vasen: 1,4 kg

BEHRINGER tekee parhaansa varmistukseksi korkeimman mahdollisen laatuksen.

Vaadittavat muutokset suoritetaan ilman ennakkoilmoituksia. Tekniset Tied ja laitteen ulkonäkö saattavat siksi poiketa annetuista tiedoista ja kuvauksista.



We Hear You