



## Instrukcja obsługi



# DIGITAL MONITOR SPEAKERS

## MS40/MS20

24-Bit/192 kHz Digital 40/20-Watt Stereo Near Field Monitors

## Spis treści

<b>Dziękuję .....</b>	<b>2</b>
<b>Ważne informacje o bezpieczeństwie .....</b>	<b>3</b>
<b>Prawne Zrezygnowanie .....</b>	<b>3</b>
<b>1. Wprowadzenie .....</b>	<b>4</b>
1.1 Zanim zaczniesz .....	4
1.1.1 Zawartość opakowania .....	4
1.1.2 Uruchomienie.....	4
1.1.3 Rejestracja online.....	4
<b>2. Elementy Obsługi i Przyłącza.....</b>	<b>4</b>
<b>3. Podłączanie.....</b>	<b>5</b>
<b>4. Specyfikacja .....</b>	<b>6</b>

### Dziękuję

Dziękujemy za zaufanie, którym obdarzyli Państwo firmę BEHRINGER, nabywając głośniki MS40/MS20. MS40/MS20 są aktywnymi głośnikami, które odtwarzają muzykę na najwyższym poziomie głośności i wyważenia. Ze względu na elastyczne możliwości przyłączy można ich używać w różnych zakresach, np. w studio komputerowym, stacjach muzycznych i multimedialnych lub w celu odsłuchu keyboardu lub playbacku.

**PL Ważne informacje o bezpieczeństwie****Uwaga**

Terminale oznaczone symbolem przenoszą wystarczająco wysokie napięcie elektryczne, aby stworzyć ryzyko porażenia prądem. Używaj wyłącznie wysokiej jakości fabrycznie przygotowanych kabli z zainstalowanymi wtyczkami ¼" TS. Wszystkie inne instalacje lub modyfikacje powinny być wykonywane wyłącznie przez wykwalifikowany personel techniczny.



Ten symbol informuje o ważnych wskazówkach dotyczących obsługi i konserwacji urządzenia w dołączonej dokumentacji. Proszę przeczytać stosowne informacje w instrukcji obsługi.

**Uwaga**

W celu wyeliminowania zagrożenia porażenia prądem zabrania się zdejmowania obudowy lub tylnej ścianki urządzenia. Elementy znajdujące się wewnątrz urządzenia nie mogą być naprawiane przez użytkownika. Naprawy mogą być wykonywane jedynie przez wykwalifikowany personel.

**Uwaga**

W celu wyeliminowania zagrożenia porażenia prądem lub zapalenia się urządzenia nie wolno wystawiać go na działanie deszczu i wilgotności oraz dopuszczać do tego, aby do wnętrza dostała się woda lub inna ciecz. Nie należy stawiać na urządzeniu napełnionych cieczą przedmiotów takich jak np. wazon lub szklanki.

**Uwaga**

Prace serwisowe mogą być wykonywane jedynie przez wykwalifikowany personel. W celu uniknięcia zagrożenia porażenia prądem nie należy wykonywać żadnych manipulacji, które nie są opisane w instrukcji obsługi. Naprawy wykonywane mogą być jedynie przez wykwalifikowany personel techniczny.

1. Proszę przeczytać poniższe wskazówki.
  2. Proszę przechowywać niniejszą instrukcję.
  3. Należy przestrzegać wszystkich wskazówek ostrzegawczych.
  4. Należy postępować zgodnie z instrukcją obsługi.
  5. Urządzenia nie wolno używać w pobliżu wody.
  6. Urządzenie można czyścić wyłącznie suchą szmatką.
  7. Nie zasłaniać otworów wentylacyjnych.
- W czasie podłączania urządzenia należy przestrzegać zaleceń producenta.

8. Nie stawiać urządzenia w pobliżu źródeł ciepła takich, jak grzejniki, piece lub urządzenia produkujące ciepło (np. wzmacniacze).

9. W żadnym wypadku nie należy usuwać zabezpieczeń z wtyczek dwubiegunowych oraz wtyczek z uziemieniem. Wtyczka dwubiegunowa posiada dwa wtyki kontaktowe o różnej szerokości. Wtyczka z uziemieniem ma dwa wtyki kontaktowe i trzeci wtyk uziemienia. Szerszy wtyk kontaktowy lub dodatkowy wtyk uziemienia służą do zapewnienia bezpieczeństwa użytkownikowi. Jeśli format wtyczki urządzenia nie odpowiada standardowi gniazdka, proszę zwrócić się do elektryka z prośbą o wymienienie gniazdka.

10. Kabel sieciowy należy ułożyć tak, aby nie był narażony na deptanie i działanie ostrych krawędzi, co mogłoby doprowadzić do jego uszkodzenia. Szczególną uwagę zwrócić należy na odpowiednią ochronę miejsc w pobliżu wtyczek i przedłużaczy oraz miejsce, w którym kabel sieciowy przymocowany jest do urządzenia.

11. Urządzenie musi być zawsze podłączone do sieci sprawnym przewodem z uziemieniem.

12. Jeżeli wtyk sieciowy lub gniazdo sieciowe w urządzeniu pełnią funkcję wyłącznika, to muszą one być zawsze łatwo dostępne.

13. Używać wyłącznie sprzętu dodatkowego i akcesoriów zgodnie z zaleceniami producenta.



14. Używać jedynie zalecanych przez producenta lub znajdujących się w zestawie wózków, stojaków, statywów, uchwyty i stołów. W przypadku

posługiwania się wózkiem należy zachować szczególną ostrożność w trakcie przewożenia zestawu, aby uniknąć niebezpieczeństwa potknięcia się i zranienia.

15. W trakcie burzy oraz na czas dłuższego nieużywania urządzenia należy wyjąć wtyczkę z gniazdka sieciowego.

16. Wykonywanie wszelkich napraw należy zlecać jedynie wykwalifikowanym pracownikom serwisu. Przeprowadzenie przeglądu technicznego staje się konieczne, jeśli urządzenie zostało uszkodzone w jakikolwiek sposób (dotyczy to także kabla sieciowego lub wtyczki), jeśli do wnętrza urządzenia dostały się przedmioty lub ciecz, jeśli urządzenie wystawione było na działanie deszczu lub wilgoci, jeśli urządzenie nie funkcjonuje poprawnie oraz kiedy spadło na podłogę.



17. Prawidłowa utylizacja produktu: Ten symbol wskazuje, że tego produktu nie należy wyrzucać razem ze zwykłymi odpadami domowymi, tylko zgodnie z dyrektywą w sprawie zużytego sprzętu

elektrycznego i elektronicznego (WEEE) (2012/19/EU) oraz przepisami krajowymi. Niniejszy produkt należy przekazać do autoryzowanego punktu zbiórki zużytego sprzętu elektrycznego i elektronicznego. Niewłaściwe postępowanie z tego typu odpadami może wywołać szkodliwe działanie na środowisko naturalnej

zdrowie człowieka z powodu potencjalnych substancji niebezpiecznych zaliczanych jako zużyty sprzęt elektryczny i elektroniczny. Jednocześnie, Twój wkład w prawidłową utylizację niniejszego produktu przyczynia się do oszczędnego wykorzystywania zasobów naturalnych. Szczegółowych informacji o miejscach, w których można oddawać zużyty sprzęt do recyklingu, udzielają urzędy miejskie, przedsiębiorstwa utylizacji odpadów lub najbliższy zakład utylizacji odpadów.

**PRAWNE ZREZYGNOWANIE**

SPECYFIKACJA TECHNICZNA ORAZ WYGLĄD MOGĄ ULEĆ ZMIANIE BEZ POWIADOMIENIA. NINIEJSZA INFORMACJA JEST AKTUALNA NA DZIEŃ JEJ OPUBLIKOWANIA. WSZYSTKIE ZNAKI TOWAROWE SĄ WŁASNOŚCIĄ ICH WŁAŚCICIELI. MUSIC GROUP NIE PONOSI ODPOWIEDZIALNOŚCI ZA JAKĄKOLWIEK SZKODĘ PONIESIONĄ PRZEZ JAKĄKOLWIEK OSOBĘ, KTÓRA OPIERA SIĘ NA OPISIE, FOTOGRAFII LUB OŚWIADCZENIACH TU ZAWARTYCH. KOLORY ORAZ SPECYFIKACJE MOGĄ NIEZNACZNIE RÓŻNIĆ SIĘ OD PRODUKTU. MUSIC GROUP PRODUKTY SPRZEDAWANE SĄ JEDYNIEM ZA POŚREDNICTWEM AUTORYZOWANYCH DEALERÓW. DYSTRYBUTORZY I DEALERZY NIE SĄ AGENTAMI FIRMY MUSIC GROUP I NIE SĄ UPRAWNIENI DO ZACIĄGANIA W IMIENIU MUSIC GROUP JAKICHKOLWIEK WYRAŹNYCH LUB DOROZUMIANYCH ZOBOWIĄZAŃ. INSTRUKCJA TA CHRONIONA JEST PRAWEM AUTORSKIM. ŻADNA CZĘŚĆ TEJ INSTRUKCJI NIE MOŻE BYĆ REPRODUKOWANA LUB PRZESYŁANA W JAKIEJKOLWIEK FORMIE LUB ZA POMOCĄ JAKICHKOLWIEK ŚRODKÓW, ELEKTRONICZNYCH CZY MECHANICZNYCH, WŁĄCZAJĄC W TO KOPIOWANIE CZY NAGRYWANIE DOWOLNEGO RODZAJU, W JAKIMKOLWIEK CELU, BEZ WYRAŹNEJ PISEMNEJ ZGODY ZE STRONY MUSIC GROUP IP LTD.

WSZYSTKIE PRAWA ZASTRZEŻONE.

© 2015 Music Group IP Ltd.

Trident Chambers, Wickhams Cay, P.O. Box 146, Road Town, Tortola, Brytyjskie Wyspy Dziewicze.

## 1. Wprowadzenie

Dwa wejścia cyfrowe oraz dwa stereofoniczne wejścia analogowe umożliwiają podłączenie najróżniejszych źródeł dźwięku i miksowania wewnętrznego dwóch z nich. Do tego MS40/MS20 posiadają przyłącze słuchawkowe dzięki nim możliwa jest realizacja wszelkich potrzeb. Głośniki są ekranowane magnetycznie, tak więc można ich bez problemu używać obok monitora komputerowego.

- ◆ Niniejsza instrukcja ma za zadanie zapoznać Cię z elementami obsługi, które pozwolą Ci poznać wszystkie funkcje urządzenia. Po uważnym przeczytaniu niniejszej instrukcji obsługi zachowaj ją na przyszłość, żebyś mógł po nią sięgnąć zawsze, kiedy zaistnieje taka potrzeba.

### 1.1 Zanim zaczniesz

#### 1.1.1 Zawartość opakowania

MS40/MS20 został starannie zapakowany w fabryce, aby zagwarantować mu bezpieczny transport. Jeśli jednak karton opakowania jest uszkodzony, natychmiast sprawdź, czy urządzenie nie posiada zewnętrznych oznak uszkodzenia.

- ◆ Nie odsyłaj sprzętu z ewentualnymi uszkodzeniami do nas, lecz najpierw koniecznie powiadom o tym sklep oraz firmę transportową, ponieważ w przeciwnym razie wygasnąć mogą wszelkie roszczenia gwarancyjne.
- ◆ Dla zapewnienia optymalnego zabezpieczenia Twojego MS40/MS20 w czasie transportu zalecamy użycie do tego celu walizki.
- ◆ Używaj oryginalnego opakowania, aby uniknąć uszkodzenia sprzętu w czasie przechowywania lub przesyłki.
- ◆ Nigdy nie dopuszczaj do tego, aby dzieci mogły bez nadzoru mieć dostęp do urządzenia i opakowania.
- ◆ Materiały opakowaniowe usuń zgodnie z zaleceniami ekologicznymi.

#### Uwaga!

- ◆ Głośniki monitorowe są w stanie generować ekstremalne poziomy głośności. Proszę zwrócić uwagę na to, że wysoki poziom ciśnienia akustycznego może nie tylko szybko zmęczyć słuch, lecz także go trwale uszkodzić. Zwracać zawsze uwagę na odpowiednią głośność.

#### 1.1.2 Uruchomienie

Zadbać o wystarczającą wentylację i nie stawiać MS40/MS20 na wzmacniaczu lub w pobliżu ogrzewania, aby uniknąć przegrzania urządzenia.

- ◆ Przed podłączenie urządzenia do sieci elektrycznej starannie sprawdzić, czy napięcie zasilając odpowiada napięciu podanemu na etykiecie na tylnej stronie urządzenia.

Połączenie sieciowe odbywa się za pośrednictwem kabla sieciowego. Spełnia on wymogi przepisów bezpieczeństwa.

#### 1.1.3 Rejestracja online

Prosimy Państwa o zarejestrowanie nowego sprzętu firmy BEHRINGER, w miarę możliwości bezpośrednio po dokonaniu zakupu, na stronie internetowej behringer.com i o dokładne zapoznanie się z warunkami gwarancji.

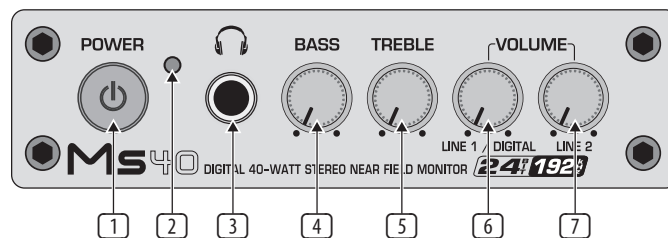
Jeśli zakupiony przez Państwa produkt firmy BEHRINGER zepsuje się, dołożymy wszelkich starań, aby został on jak najszybciej naprawiony. Prosimy zwrócić się w tej sprawie bezpośrednio do przedstawiciela handlowego

firmy BEHRINGER, u którego dokonali Państwo zakupu. Jeśli w pobliżu nie ma przedstawiciela handlowego firmy BEHRINGER, mogą się Państwo również zwrócić bezpośrednio do jednego z oddziałów naszej firmy. Listę z adresami oddziałów firmy BEHRINGER znajdują Państwo na oryginalnym opakowaniu zakupionego sprzętu. (Global Contact Information/European Contact Information). Jeśli na liście brak adresu w Państwa kraju, prosimy zwrócić się do najbliższego dystrybutora naszych produktów. Potrzebny adres znajdują Państwo na naszej stronie internetowej: behringer.com.

Zarejestrowanie zakupionego przez Państwa sprzętu wraz z datą zakupu znacznie ułatwi procedury gwarancyjne.

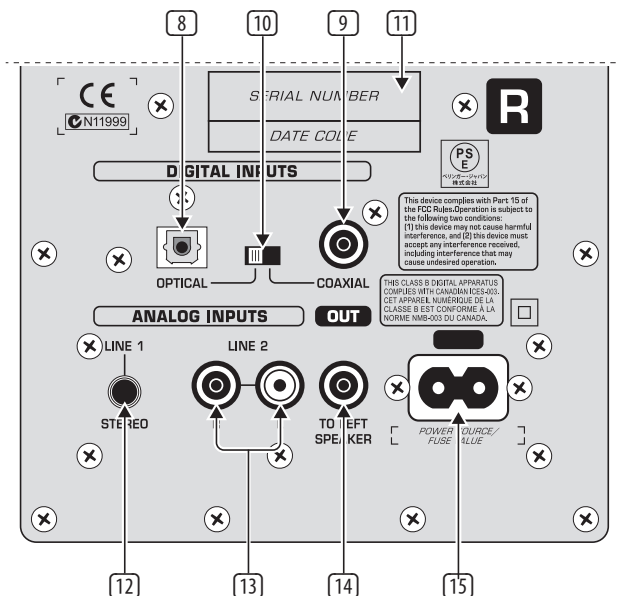
Dziękujemy Państwu za współpracę!

## 2. Elementy Obsługi i Przyłącza



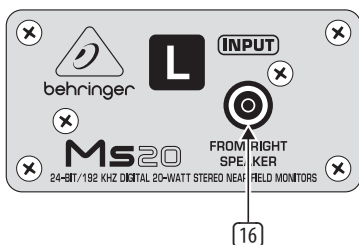
Rys. 2.1: Elementy obsługi na stronie czołowej (prawa skrzynka)

- 1) Za pomocą przełącznika **POWER** można włączać i wyłączać system głośnikowy. Podczas podłączania do sieci elektrycznej przełącznik **POWER** powinien znajdować się w położeniu „Wył”.
  - ◆ Proszę pamiętać: Przełącznik **POWER** nie całkowicie odłącza urządzenie od napięcia w momencie wyłączenia. Dlatego wyciągnąć kabel z gniazda, gdy urządzenie nie jest używane dłuższy okres czasu.
  - ◆ Włączać głośniki zawsze jako ostatnie urządzenia i wyłączać zawsze jako pierwsze. Dzięki temu unika się głośnych uderzeń podczas włączania i wyłączania innych urządzeń w studio.
  - 2) Dioda świeci się, gdy urządzenie jest włączone.
  - 3) Podłączyć słuchawki do wyjścia **PHONES** (typu jack 6,3-mm stereo), aby móc odsłuchać podłączone urządzenia. Gdy podłączona jest jednak słuchawka, głośniki wewnętrzne automatycznie wyłączają się.
  - 4) Za pomocą regulatora **BASS** reguluje się basy w sygnale audio.
  - 5) Za pomocą regulatora **TREBLE** reguluje się tony wysokie.
- Za pomocą regulatorów **VOLUME** (6) i (7) ustawia się głośność podłączonych do MS40/MS20 urządzeń:
- 6) Za pomocą regulatora **LINE 1/DIGITAL** ustawia się głośność wejścia **LINE 1** (12) i wejść cyfrowych (8) lub (9).
  - 7) Za pomocą regulatora **LINE 2** (13) ustawia się głośność wejścia **LINE 2**.
- ◆ Zwracamy uwagę na to, że wysokie natężenia dźwięku mogą uszkodzić słuch i/lub słuchawki oraz głośniki. Przed włączeniem urządzenia należy ustawić regulator głośności **VOLUME** do oporu w lewo. Zwracać zawsze uwagę na odpowiednią głośność.



Rys. 2.2: Strona tylna (prawa skrzynka)

- 8 Wejście **OPTICAL**. Tutaj można podłączyć kabel optyczny do transmisji cyfrowych sygnałów dźwiękowych.
- 9 Na wejściu **COAXIAL** cyfrowe sygnały dźwiękowe mogą być zasilane kablem koaxialnym.
- 10 Za pomocą tego przełącznika można wybrać wejście cyfrowe (OPTYCZNE lub KOAXIALNE).
- 11 **NUMER SERYJNY**.
- 12 **LINE 1** (typu jack 3,5-mm stereo) umożliwia połączenie różnych źródeł dźwięku (np. CD-/MD-player).
- 13 Używać **LINE 2** (cinch) do podłączenia kart dźwiękowych, keyboarda lub modułów dźwiękowych.
- ◆ Przez oba wejścia stereofoniczne można jednocześnie wgrać różne źródła dźwięku.
- 14 **GNIAZDO TO LEFT SPEAKER**. W celu połączenia obu głośników ze sobą należy użyć dołączonego kabla. Po poprawnym połączeniu obu głośników, działają one jako stereofoniczny układ głośnikowy.
- 15 Połączenie sieciowe odbywa się za pośrednictwem dwuzłotowego przyłącza standardowego. Odpowiedni kabel sieciowy należy do kompletu. Przed podłączeniem urządzenia do gniazda należy upewnić się, że urządzenie jest wyłączone a regulator głośności obrócony do oporu w lewo. Tylko w ten sposób można wykluczyć uszkodzenie głośników lub innych urządzeń.



Rys. 2.3: Strona tylna (lewa skrzynka)

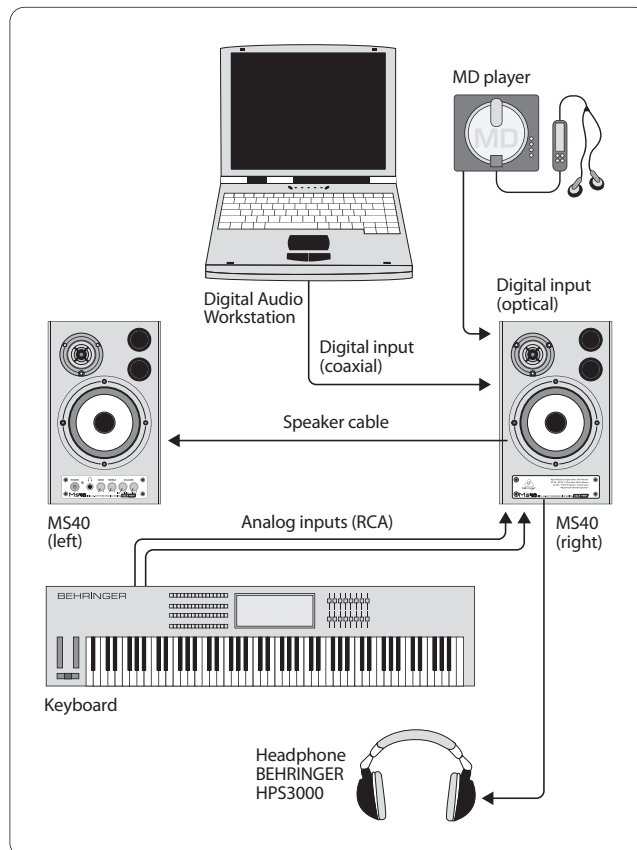
- 16 Przyłączyć **FROM RIGHT SPEAKER**. Podłączać kabel głośnikowy począwszy od gniazda **TO LEFT SPEAKER**.

### 3. Podłączanie

Głośniki MS40/MS20 zostały opracowane w taki sposób, aby mogły być używane różne typy wtyczek i tym samym pasowały praktycznie do każdego zastosowania.

Na prawym głośniku dokonywane są wszystkie połączenia, podczas gdy lewy głośnik jest wyposażony jedynie w gniazdo do podłączenia do prawego głośnika.

◆ **Przed pierwszym włączeniem głośników wyłączyć źródła sygnału.**



Rys. 3.1: Zastosowanie z komputerem i keyboardem

Najpierw należy połączyć lewy głośnik z prawym. Podłączyć w tym celu końcówkę dołączonego kabla w gniazdo **TO LEFT SPEAKER** 14 (prawy monitor) i drugi koniec w gniazdo **FROM RIGHT SPEAKER** 16 (lewy monitor).

Połączyć wyjścia analogowe miksera, keyboarda lub karty dźwiękowej z wejściem **LINE 1** 12. Inne urządzenie może być podłączone do wejść **LINE-2** 13.

Jeśli sprzęt jest wyposażony w wyjścia cyfrowe, np. odtwarzacz CD lub MD, podłączyć go do wejść cyfrowych 8 lub 9. Wybrać wejście cyfrowe, które ma być odsłuchiwane, za pomocą przełącznika wyboru wejścia 10.

Jednocześnie można miksować dwa sygnały wejściowe w obrębie MS40/MS20 za pomocą regulatora głośności 6 i 7 i odsłuchiwać dwa różne źródła dźwięku. Na powyższej ilustracji można odsłuchiwać np. muzykę z odtwarzacza MD lub komputera i do tego zmiksować dźwięk live z keyboarda.

Głośniki MS40/MS20 są ekranowane magnetycznie, tak więc można ich bez problemu używać obok monitora komputerowego, bez powodowania zakłóceń lub uszkodzeń. Aby uniknąć szumów, nie ustawiać głośników MS40/MS20 w pobliżu wzmacniaczy mocy.

## 4. Specyfikacja

### Loudspeakers

#### MS40

Tweeter	Ø 65 mm (2 ½"), 8 Ω
Woofer	Ø 120 mm (4 ¾"), 4 Ω

#### MS20

Tweeter	Ø 65 mm (2 ½"), 8 Ω
Woofer	Ø 92 mm (3 ⅝"), 4 Ω

### Audio Inputs

Line 1	⅛" TRS stereo, impedance 20 kΩ
Line 2	2 RCA, impedance 20 kΩ

### Digital Inputs

Optical	TOSLINK
Coaxial	RCA
Converter	24-bit
Sample rate	< 192 kHz

### System Specifications

#### MS40

Output power	2 x 20 W
Frequency response	50 Hz to 25 kHz

#### MS20

Output power	2 x 10 W
Frequency response	65 Hz to 25 kHz

### Power Supply

#### Mains voltages

USA/Canada	120 V~, 60 Hz
Europe/U.K./Australia	230 V~, 50 Hz
China	220 V~, 50 Hz
Japan	100 V~, 50 - 60 Hz
General export model	120/230 V~, 50 - 60 Hz

#### Power consumption

MS40:	90 W
MS20:	80 W

### Physical

#### MS40

Dimensions (H x W x D)	279 x 173 x 245 mm (11.0 x 6.8 x 9.6")
Weight	8.0 kg (17.6 lbs)

#### MS20

Dimensions (H x W x D)	239 x 154 x 187 mm (9.4 x 6.1 x 7.4")
Weight	5.8 kg (12.8 lbs)

BEHRINGER is constantly striving to maintain the highest professional standards. As a result of these efforts, modifications may be made from time to time to existing products without prior notice. Specifications and appearance may differ from those listed or illustrated.



We Hear You