

Gebruiksaanwijzing



U-CONTROL UCA202

Ultra-Low Latency 2 In/2 Out USB/Audio Interface
with Digital Output

Inhoudsopgave

Belangrijke veiligheidsvoorschriften	3
Wettelijke Ontkenning	4
1. Introductie	5
2. Systeemeisen	6
3. Bedieningselementen en Aansluitingen	7
4. Werken met de UCA202	8
5. Audio-Aansluitingen	9
6. Specificaties	10

NL Belangrijke veiligheidsvoorschriften

Attentie

Dit symbool wijst u er altijd op dat er niet-geïsoleerde gevaarlijke spanning binnen de behuizing aanwezig is. Deze spanning is voldoende om gevaar voor elektrische schok op te leveren.


Attentie

Dit symbool wijst u altijd op belangrijke bedienings- en onderhoudsvoorschriften in de bijbehorende documenten. Wij vragen u dringende de handleiding te lezen.


Attentie

Verwijder in geen geval de bovenste afdekking (van het achterste gedeelte) anders bestaat er gevaar voor een elektrische schok. Het apparaat bevat geen te onderhouden onderdelen; reparaties dienen door bevoegde personen uitgevoerd te worden.


Attention

Om het risico op brand of elektrische schokken te beperken, dient u te voorkomen dat dit apparaat wordt blootgesteld aan regen en vocht. Het apparaat mag niet worden blootgesteld aan neerdruppelend of opspattend water en er mogen geen met water gevulde voorwerpen – zoals een vaas – op het apparaat worden gezet.


Attention

1. Lees deze voorschriften.
2. Bewaar deze voorschriften.
3. Neem alle waarschuwingen in acht.
4. Volg alle voorschriften op.
5. Gebruik dit apparaat niet in de buurt van water.
6. Reinig het uitsluitend met een droge doek.
7. Het apparaat mag niet worden geplaatst in de buurt van radiatoren, warmteuitlaten, kachels of andere zaken (ook versterkers) die warmte afgeven.

8. Gebruik uitsluitend door de producent gespecificeerd toebehoren c.q. onderdelen.

9. Laat alle voorkomende reparaties door vakkundig en bevoegd personeel uitvoeren. Reparatiewerkzaamheden zijn nodig als het toestel op enige wijze beschadigd is geraakt, als er vloeistof of voorwerpen in terecht zijn gekomen, als het aan regen of vochtigheid heeft blootgestaan, niet normaal

10. **Attentie** – Deze onderhoudsinstructies zijn uitsluitend bedoeld voor gekwalificeerd onderhoudspersoneel. Om elektrische schokken te voorkomen, mag u geen andere onderhoudshandelingen verrichten dan in de bedieningsinstructies vermeld staan. Reparatiewerkzaamheden mogen alleen uitgevoerd worden door gekwalificeerd onderhoudspersoneel.



WETTELIJKE ONTKENNING

TECHNISCHE SPECIFICATIES EN UITERLIJK KUNNEN ZONDER AANKONDIGING WORDEN GEWIJZIGD. DE HIERIN VERVATTE INFORMATIE IS CORRECT BIJ HET TER PERSE GAAN. ALLE HANDELSMERKEN ZIJN HET EIGENDOM VAN HUN RESPECTIEVE EIGENAARS. MUSIC GROUP AANVAARDT GEEN AANSPRAKELIJKHEID VOOR ENIG VERLIES DAT ENIG PERSOON ZOU ONDERVINDEN, DIE GEHEEL OF GEDEELTELIJK VERTROUWT OP ENIGE BESCHRIJVING, FOTO OF UITSpraak DIE HIERIN IS OPGENOMEN. KLEUREN EN SPECIFICATIES KUNNEN TUSSEN PRODUCTEN ONDERLING ENIGSZINS AFWIJKEN. PRODUCTEN VAN MUSIC GROUP WORDEN UITSLUITEND VERKOCHT DOOR GEAUTORISEERDE DEALERS. DISTRIBUTEURS EN DEALERS ZIJN GEEN AGENTEN VAN MUSIC GROUP EN HEBBEN ABSOLUUT GEEN AUTORITEIT OM MUSIC GROUP TE BINDEN DOOR MIDDEL VAN ENIGE UITDRUKKELIJKE OF BESLOTEN

ACTIE OF VERTEGENWOORDIGING. DEZE HANDLEIDING IS AUTEURSRECHTELIJK BESCHERMD. NIETS VAN DEZE HANDLEIDING MAG WORDEN GEREPRODUCEERD OF OVERGEDRAGEN IN ENIGE VORM OF OP ENIGE WIJZE, ELEKTRONISCH OF MECHANISCH, WAARONDER FOTOKOPIËREN EN OPNEMEN OP ENIGERLEI WIJZE, VOOR ENIG DOEL, ZONDER DE UITDRUKKELIJKE SCHRIFTELIJKE TOESTEMMING VAN MUSIC GROUP IP LTD.

ALLE RECHTEN VOORBEHOUDEN.

© 2015 MUSIC Group IP Ltd.
Trident Chambers, Wickhams Cay,
P.O. Box 146, Road Town, Tortola,
British Virgin Islands

1. Introductie

Hartelijk dank voor het vertrouwen dat u in ons stelt door uw aankoop van de U-CONTROL UCA202.

Met de UCA202 beschikt u over een krachtige audio-interface met USB-aansluiting, die enerzijds uitstekend toegepast kan worden als geluidskaart voor een laptop, met asymmetrische cinch-in- en uitgangen, maar ook in elke studio-omgeving in combinatie met een desktopcomputer als onmisbare playback/recording-component gebruikt kan worden. Doordat de UCA202 zowel in combinatie met pc's als Mac's gebruikt kan worden, hoeft u het apparaat niet zelf te installeren omdat de stuurprogramma's ervoor in het besturingssysteem aanwezig zijn.

Dankzij de robuuste constructie en de kleine afmetingen van de behuizing is de UCA202 bovendien de ideale metgezel voor onderweg. En dankzij van de koptelefoonuitgang kunt u op elk gewenst moment uw opnames terugluisteren, ook wanneer er op dat moment geen luidsprekers beschikbaar zijn. Met 2 in- en uitgangen en de digitale stereo-uitgang kunt u het apparaat flexibel aansluiten op bijvoorbeeld mengpanelen, luidsprekers of koptelefoons.

De USB-interface wordt ook gebruikt voor de voeding. De LED geeft duidelijk de status van de verbinding van de UCA202 met de computer. De UCA202 is de ideale aanvulling voor elke computermuzikant.

1.1 Voordat u begint

1.1.1 Levering

Teneinde een veilig transport te waarborgen, is de UCA202 in de fabriek zorgvuldig ingepakt. Mocht de doos desondanks beschadigingen vertonen, kijkt u dan direct of de buitenkant van het apparaat zelf beschadigd is geraakt.

- ◆ **Stuurt u het apparaat bij eventuele beschadigingen NIET aan ons terug, maar neemt u dringend eerst contact op met uw dealer en het transportbedrijf, aangezien elke aanspraak op vergoeding anders teniet kan worden gedaan.**
- ◆ **Gebruik alsjeblieft de originele doos om schade bij opslag en verzending te vermijden.**
- ◆ **Laat zonder toezicht geen kinderen met het apparaat of verpakkingsmateriaal omgaan.**
- ◆ **Neem alsjeblieft de milieuvorschriften in acht bij het weggooiën van het verpakkingsmateriaal.**

1.1.2 Installatie

Zorgt u alstublieft voor voldoende luchttoevoer en zet de UCA202 niet op een eindtrap of in de buurt van een verwarming neer, om oververhitting van het apparaat te voorkomen.

Het apparaat wordt gevoed via de USB-aansluitkabel, zodat u geen externe stekkertrafo nodig heeft. Het apparaat voldoet aan alle relevante veiligheidsvoorschriften.

1.1.3 Online-registratie

Registreer uw nieuw BEHRINGER-apparaat na aankoop zo snel mogelijk op onze website <http://behringer.com> en lees de garantievoorwaarden aandachtig door.

Mocht uw product van BEHRINGER defect raken, willen wij het zo snel mogelijk repareren. Neemt in dat geval direct contact op met de BEHRINGER-leverancier waar u het apparaat gekocht heeft. Als uw BEHRINGER-leverancier niet bij u in de buurt gevestigd is, kunt u ook direct contact opnemen met een van onze vestigingen. Op de originele verpakking van het apparaat vindt u een lijst met de adressen van onze BEHRINGER-vestigingen (Global Contact Information/ European Contact Information). Als er voor uw land geen contactadres vermeld is, kunt u contact opnemen met de dichtstbijzijnde importeur. Onder het kopje Support op onze website <http://behringer.com> kunt u ook de contactadressen vinden.

Als uw apparaat, samen met de aankoopdatum, bij ons geregistreerd is, wordt het afhandelen van uw garantieaanspraken aanmerkelijk eenvoudiger.

Hartelijk dank voor uw medewerking!

2. Systeemeisen

◆ De UCA202 kan zowel onder Windows als op Mac's gebruikt worden. Daardoor kunt u uw UCA202 gebruiken zonder stuurprogramma's te zoeken of het apparaat te installeren.

Uw computer moet, om te kunnen werken met de UCA202, voldoen aan de volgende minimale systeemeisen:

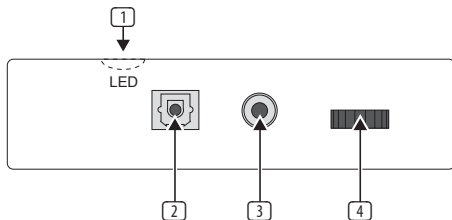
PC	MAC
Intel of AMD CPU met kloksnelheid 400 MHz of beter	G3 met 300 MHz of beter
Tenminste 128 MB RAM	Tenminste 128 MB RAM
USB 1.1-interface	USB 1.1-interface
Windows XP, 2000	Mac OS 9.0.4 of beter, 10.X of beter

2.1 Hardware-aansluiting

Maak de verbinding tussen uw UCA202 en uw computer met behulp van de meegeleverde USB-aansluitkabel. Deze USB-verbinding is tegelijkertijd ook de voedingsaansluiting voor de UCA202. U kunt verschillende randapparaten op de verschillende in- en uitgangen aansluiten.

3. Bedieningselementen en Aansluitingen

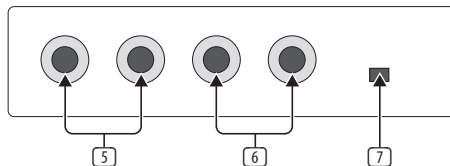
3.1 Voorzijde



Afb. 3.1: het frontpanel van de UCA202

- 1 De **LED** toont de status van de USB-spanningsvoorziening.
- 2 De **DIGITAL OUTPUT**: op de Toslink-aansluiting is een S/PDIF-signaal aanwezig dat via een optische vezelkabel naar bijvoorbeeld de digitale ingang van een effectapparaat gestuurd kan worden.
- 3 Op de -aansluiting kunt u een normale koptelefoon met 3,5-mm-stereosteekker aansluiten.
- 4 Met de **VOLUME**-regelaar stelt u het volume van de koptelefoonuitgang in. Draai de regelaar eerst tegen de linkeraanslag voor u een koptelefoon aansluit; op die manier voorkomt u dat het volume te hoog wordt.

3.2 Achterzijde

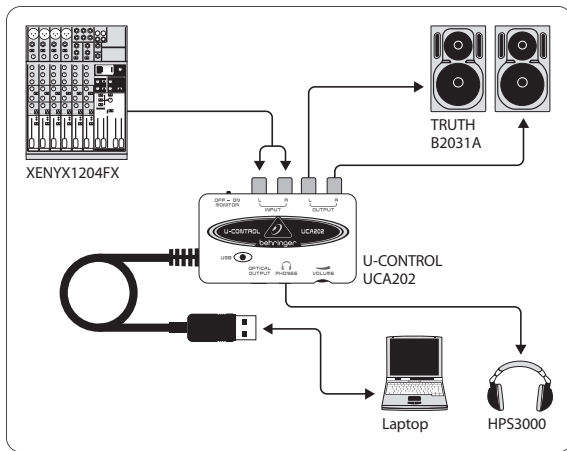


Afb. 3.2 de achterzijde van de UCA202

- 5 Op de **LINE-OUT**-aansluitingen kunt u audiokabels met Cinch-steekkers aansluiten.
- 6 Op de **LINE-IN**-aansluitingen kunt u audiokabels met Cinch-steekkers aansluiten.
- 7 Met de **OFF/ON-monitor**-schakelaar activeert u de monitorfunctie. Het Input-signaal wordt daarbij rechtstreeks naar de koptelefoonuitgang geleid.

4. Werken met de UCA202

4.1 Toepassingsvoorbeeld



Afb. 4.1: Aansluitvoorbeeld met de UCA202

In combinatie met een geschikt mengpaneel met subgroepuitgangen kunt u de UCA202 als professionele opname-interface tussen het mengpaneel en de computer gebruiken. Op die manier kunt u meerdere signalen gelijktijdig op de computer opnemen en eerder opgenomen takes of playbacks tegelijkertijd afspelen en het complete opnameproces via luidsprekers (of een koptelefoon) volgen. In afbeelding 4.1 is een aansluitvoorbeeld weergegeven voor een UCA202.

Sluit de uitgangen van de subgroep (in dit geval ALT 3-4 OUT) aan op de ingangen van de UCA202 . De uitgangen  van de interfaces sluit u naar keuze aan op de TAPE INPUT-aansluitingen of de luidsprekers aan. Een meeluisterkoptelefoon kunt u aansluiten op de -aansluiting  van de UCA202 of de koptelefoonuitgang van uw mengpaneel. Uw Pc of MAC sluit u via de USB-interface met de meegeleverde USB-kabel aan. Via de ingangskanalen van het mengpaneel kunt u vervolgens verschillende signalen (bijvoorbeeld een microfoon, gitaar, soundmodule enzovoort) op de computer opnemen door elk kanaal dat u wilt opnemen via ALT 3-4 te laten lopen. Wanneer u de OUT-aansluitingen van de UCA202 aan de kanaalingangen 7/8 aansluit (niet via TAPE INPUT), moet u ervoor zorgen dat het signaal niet ook via de subgroep loopt, maar alleen via de Main-uitgang van de mixer (MUTE-toets van de UB1204FX-PRO voor kanaal 7/8 niet ingedrukt). Wanneer u daar niet op let, kan dat

onder bepaalde omstandigheden tot een terugkoppeling leiden. Let er ook op dat u met de SOURCE-sectie op het mengpaneel het juiste meeluisterkanaal (ALT 3-4 en MAIN MIX, respectievelijk ALT 3-4 en TAPE) geselecteerd heeft.

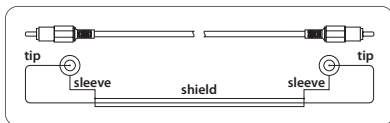
Wanneer u de UCA202 via een kanaalingang (anders dan TAPE INPUT) terug aansluit, kunt u via het kanaal-Aux ook een monitormix voor de inspelende muzikanten maken, door de Aux Send (bijvoorbeeld Aux 1) in dit kanaal te gebruiken. Met de betreffende Aux Sends in de opnamekanalen kunt u de monitormix ook nog mengen met de opnamesignalen wanneer de muzikanten zichzelf naast de playback of eerdere takes willen horen.

5. Audio-Aansluitingen

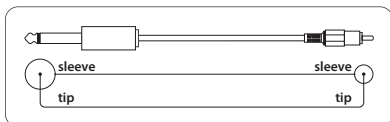
Hoewel u de UCA202 op talloze manieren in uw studio of op het podium kunt integreren, blijven de daarbij gebruikte audio-aansluitingen toch altijd dezelfde:

5.1 Bekabeling

Om de UCA202 op andere audio-apparatuur aan te sluiten, kunt u standaard cinchkabel gebruiken.



Afb. 5.1: de aansluiting van een cinchkabel



Afb. 5.2: Adapterkabel mono

5.2 Koptelefoonaansluiting

De UCA202 is uitgerust met een aansluiting voor een koptelefoon. Daarop kunt u een gewone stereokoptelefoon met een 3,5-mm-stereosteekker aansluiten.

6. Specificaties

Line In

Connectors	RCA, unbalanced
Input impedance	approx. 27 k Ω
Max. output level	2 dBV

Line Out

Connectors	RCA, unbalanced
Output impedance	approx. 400 Ω
Max. output level	2 dBV

Digital Output

Socket	Toslink, optical cable
Output format	S/PDIF

Phones Out

Socket	1/8" TRS stereo jack
Output impedance	approx. 50 Ω
Max. output level	-2 dBu, 2 x 3,7 mW @ 100 Ω

USB 1.1

Connectors	type A
------------	--------

Digital Processing

Converter	16-bit converter
Sample rate	32.0 kHz, 44.1 kHz, 48.0 kHz

System Data

Frequency response	10 Hz to 20 kHz, ±1 dB @ 44.1 kHz sample rate 10 Hz to 22 kHz, ±1 dB @ 48.0 kHz sample rate
THD	0.05% typ. @ -10 dBV, 1 kHz
Crosstalk	-77 dB @ 0 dBV, 1 kHz
Signal-to-noise ratio	A/D 89 dB typ. @ 1 kHz, A-weighted D/A 96 dB typ. @ 1 kHz, A-weighted

Power Supply

USB connection	5 V \pm , 100 mA max.
----------------	-------------------------

Dimensions / Weight

Dimensions (H x W x D)	approx. 22 x 60 x 88 mm (0.9 x 2.4 x 3.5")
Weight	approx. 0.10 kg (0.2 lbs)

BEHRINGER always takes great care to ensure the highest standard of quality. Any modifications which may be necessary will be made without prior notification. Specifications and appearance of the equipment can therefore differ from the details or illustrations shown.



We Hear You

behringer.com

