

Bedienungsanleitung



ULTRAPAR UP1200

Professional Die-Cast PAR Spotlight



Inhaltsverzeichnis

Wichtige Sicherheitshinweise.....	3
HAFTUNGSAUSSCHLUSS.....	4
Eingeschränkte Garantie	4
1. Einführung	5
1.1 Bevor sie beginnen.....	5
1.1.1 Online-registrierung	5
2.1 Netzanschluss	6
3. Lampe.....	6
3.1 Lösen des lampengehäuses/ Einbau der lampe.....	6
4. Linsen	6
4.1 Ausbau der linse.....	6
4.2 Einbau der Linse.....	7
5. Farbrahmen	7
6. Säubern des reflektors	7
7. Aufhängen des ULTRAPAR	7
8. Technische Daten.....	7

DE Wichtige Sicherheitshinweise**Vorsicht**

Die mit dem Symbol markierten Anschlüsse führen so viel Spannung, dass die Gefahr eines Stromschlags besteht. Verwenden Sie nur hochwertige, professionelle Lautsprecherkabel mit vorinstallierten 6,35 mm MONO-Klinkensteckern oder Lautsprecherstecker mit Drehverriegelung. Alle anderen Installationen oder Modifikationen sollten nur von qualifiziertem Fachpersonal ausgeführt werden.

**Achtung**

Um eine Gefährdung durch Stromschlag auszuschließen, darf die Geräteabdeckung bzw. Geräterückwand nicht abgenommen werden. Im Innern des Geräts befinden sich keine vom Benutzer reparierbaren Teile. Reparaturarbeiten dürfen nur von qualifiziertem Personal ausgeführt werden.

**Achtung**

Um eine Gefährdung durch Feuer bzw. Stromschlag auszuschließen, darf dieses Gerät weder Regen oder Feuchtigkeit ausgesetzt werden noch sollten Spritzwasser oder tropfende Flüssigkeiten in das Gerät gelangen können. Stellen Sie keine mit Flüssigkeit gefüllten Gegenstände, wie z. B. Vasen, auf das Gerät.

**Achtung**

Die Service-Hinweise sind nur durch qualifiziertes Personal zu befolgen. Um eine Gefährdung durch Stromschlag zu vermeiden, führen Sie bitte keinerlei Reparaturen an dem Gerät durch, die nicht in der Bedienungsanleitung beschrieben sind. Reparaturen sind nur von qualifiziertem Fachpersonal durchzuführen.

1. Lesen Sie diese Hinweise.
2. Bewahren Sie diese Hinweise auf.
3. Beachten Sie alle Warnhinweise.
4. Befolgen Sie alle Bedienungshinweise.
5. Betreiben Sie das Gerät nicht in der Nähe von Wasser.
6. Reinigen Sie das Gerät mit einem trockenen Tuch.
7. Blockieren Sie nicht die Belüftungsschlitze. Beachten Sie beim Einbau des Gerätes die Herstellerhinweise.
8. Stellen Sie das Gerät nicht in der Nähe von Wärmequellen auf. Solche Wärmequellen sind z. B. Heizkörper, Herde oder andere Wärme erzeugende Geräte (auch Verstärker).
9. Entfernen Sie in keinem Fall die Sicherheitsvorrichtung von Zweipol- oder geerdeten Steckern. Ein Zweipolstecker hat zwei unterschiedlich breite Steckkontakte. Ein geerdeter Stecker hat zwei Steckkontakte und einen dritten Erdungskontakt. Der breitere Steckkontakt oder der zusätzliche Erdungskontakt dient Ihrer Sicherheit. Falls das mitgelieferte Steckerformat nicht zu Ihrer Steckdose passt, wenden Sie sich bitte an einen Elektriker, damit die Steckdose entsprechend ausgetauscht wird.
10. Verlegen Sie das Netzkabel so, dass es vor Tritten und scharfen Kanten geschützt ist und nicht beschädigt werden kann. Achten Sie bitte insbesondere im Bereich der Stecker, Verlängerungskabel und an der Stelle, an der das Netzkabel das Gerät verlässt, auf ausreichenden Schutz.
11. Das Gerät muss jederzeit mit intaktem Schutzleiter an das Stromnetz angeschlossen sein.
12. Sollte der Hauptnetzstecker oder eine Gerätesteckdose die Funktionseinheit zum Abschalten sein, muss diese immer zugänglich sein.
13. Verwenden Sie nur Zusatzgeräte/ Zubehörteile, die laut Hersteller geeignet sind.



14. Verwenden Sie nur Wagen, Standvorrichtungen, Stative, Halter oder Tische, die vom Hersteller benannt

oder im Lieferumfang des Geräts enthalten sind. Falls Sie einen Wagen benutzen, seien Sie vorsichtig beim Bewegen der Wagen-Gerätkombination, um Verletzungen durch Stolpern zu vermeiden.

15. Ziehen Sie den Netzstecker bei Gewitter oder wenn Sie das Gerät längere Zeit nicht benutzen.

16. Lassen Sie alle Wartungsarbeiten nur von qualifiziertem Service-Personal ausführen. Eine Wartung ist notwendig, wenn das Gerät in irgendeiner Weise beschädigt wurde (z. B. Beschädigung des Netzkabels oder Steckers), Gegenstände oder Flüssigkeit in das Geräterinnere gelangt sind, das Gerät Regen oder Feuchtigkeit ausgesetzt wurde, das Gerät nicht ordnungsgemäß funktioniert oder auf den Boden gefallen ist.



17. Korrekte Entsorgung dieses Produkts: Dieses Symbol weist darauf hin, das Produkt entsprechend der

WEEE Richtlinie (2002/96/EC) und der jeweiligen nationalen Gesetze nicht zusammen mit Ihren Haushaltsabfällen zu entsorgen. Dieses Produkt sollte bei einer autorisierten Sammelstelle für Recycling elektrischer und elektronischer Geräte (EEE) abgegeben werden. Wegen bedenklicher Substanzen, die generell mit elektrischen und elektronischen Geräten in Verbindung stehen, könnte eine unsachgemäße Behandlung dieser Abfallart eine negative Auswirkung auf Umwelt und Gesundheit haben. Gleichzeitig gewährleistet Ihr Beitrag zur richtigen Entsorgung dieses Produkts die effektive Nutzung natürlicher Ressourcen. Für weitere Informationen zur Entsorgung Ihrer Geräte bei einer Recycling-Stelle nehmen Sie bitte Kontakt zum zuständigen städtischen Büro, Entsorgungsamt oder zu Ihrem Haushaltsabfallentsorger auf.

HAFTUNGSAUSSCHLUSS

TECHNISCHE DATEN UND ERSCHEINUNGSBILD KÖNNEN UNANGEKÜNDIGT GEÄNDERT WERDEN. IRRTÜMER BLEIBEN VORBEHALTEN. BEHRINGER, KLARK TEKNIK, MIDAS, BUGERA UND TURBOSOUND SIND TEIL DER MUSIC GROUP (MUSIC-GROUP.COM). ALLE WARENZEICHEN SIND DAS EIGENTUM IHRER JEWEILIGEN BESITZER. MUSIC GROUP ÜBERNIMMT KEINE HAFTUNG FÜR VERLUSTE, DIE PERSONEN ENTSTEHEN, DIE SICH GANZ ODER TEILWEISE AUF HIER ENTHALTENE BESCHREIBUNGEN, FOTOS ODER AUSSAGEN VERLASSEN. ABGEBILDETE FARBEN UND SPEZIFIKATIONEN KÖNNEN GERINGFÜGIG VOM PRODUKT ABWEICHEN. MUSIC GROUP PRODUKTE WERDEN NUR ÜBER AUTORISIERTE FACHHÄNDLER VERKAUFT. DIE VERTRIEBSPARTNER UND HÄNDLER SIND KEINE VERTRETER VON MUSIC GROUP UND SIND NICHT BERECHTIGT, MUSIC GROUP DURCH AUSDRÜCKLICHE ODER STILLSCHWEIGENDE HANDLUNGEN ODER REPRÄSENTANZEN ZU VERPFLICHTEN. DIESE BEDIENUNGSANLEITUNG IST URHEBERRECHTLICH GESCHÜTZT. KEIN TEIL DIESES HANDBUCHS DARF IN IRGEND EINER FORM ODER MIT IRGENDWELCHEN MITTELN ELEKTRONISCH ODER MECHANISCH, INKLUSIVE FOTOKOPIE ODER AUFNAHME, ZU IRGEND EINEM ZWECK OHNE DIE SCHRIFTLICHE ZUSTIMMUNG DER FIRMA MUSIC GROUP IP LTD. VERVIELFÄLTIGT ODER ÜBERTRAGEN WERDEN.

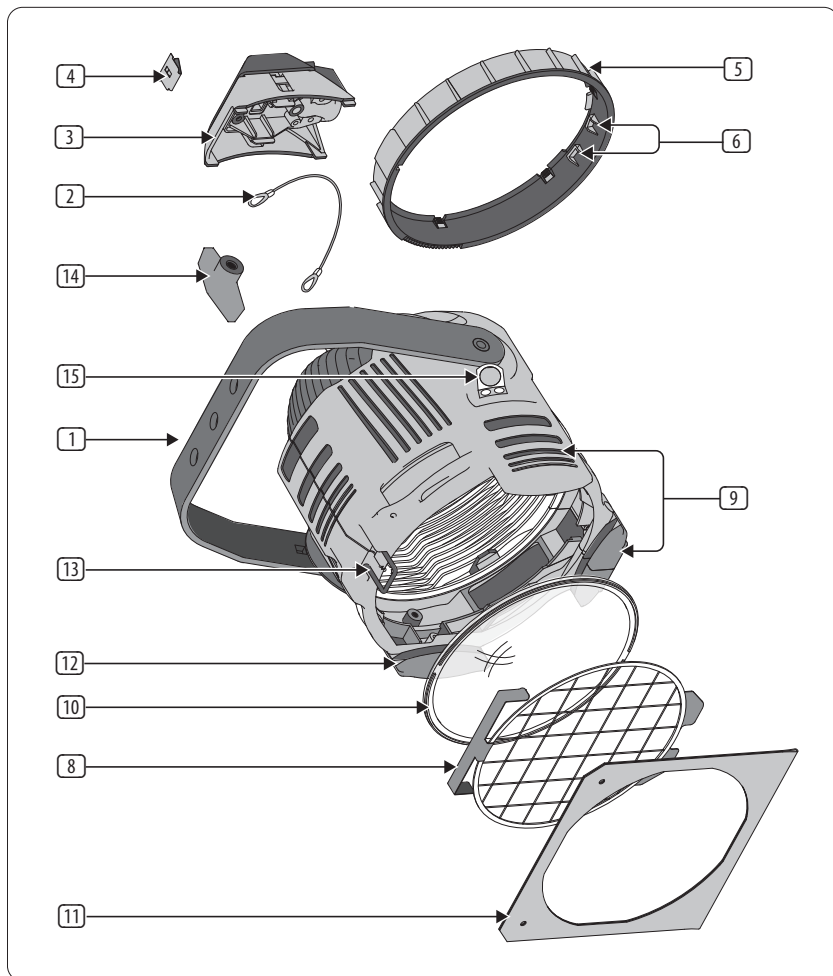
ALLE RECHTE VORBEHALTEN.

© 2013 MUSIC Group IP Ltd.

Trident Chambers, Wickhams Cay,
P.O. Box 146, Road Town, Tortola,
British Virgin Islands

EINGESCHRÄNKTE GARANTIE

Die geltenden Garantiebedingungen und zusätzliche Informationen bezüglich der von MUSIC Group gewährten beschränkten Garantie finden Sie online unter www.music-group.com/warranty.



ULTRAPAR UP1200 Exploded View

1. Einführung

Herzlichen Glückwunsch! Mit dem BEHRINGER ULTRAPAR UP1200 haben Sie einen erstklassigen Parabolscheinwerfer erworben. Sie besitzen nun einen besonders kompakten, äußerst robusten und langlebigen Scheinwerfer mit umfangreichem Zubehör.

1.1 Bevor sie beginnen

Der ULTRAPAR wurde im Werk sorgfältig verpackt, um einen sicheren Transport zu gewährleisten. Weist der Karton trotzdem Beschädigungen auf, überprüfen Sie den Scheinwerfer bitte sofort auf äußere Schäden.

- ◆ Schicken Sie den Scheinwerfer bei eventuellen Beschädigungen NICHT an uns zurück,

sondern benachrichtigen Sie unbedingt zuerst den Händler und das Transport-unternehmen, da sonst jeglicher Schadenersatzanspruch erlöschen kann.

1.1.1 Online-registrierung

Registrieren Sie bitte Ihr neues BEHRINGER-Gerät möglichst direkt nach dem Kauf unter <http://behringer.com> im Internet und lesen Sie bitte die Garantiebedingungen aufmerksam.

Sollte Ihr BEHRINGER-Produkt einmal defekt sein, möchten wir, dass es schnellstmöglich repariert wird. Bitte wenden Sie sich direkt an den BEHRINGER-Händler, bei dem Sie Ihr Gerät gekauft haben. Falls Ihr BEHRINGER-Händler nicht in der Nähe ist, können Sie sich auch direkt an eine unserer Niederlassungen

DE wenden. Eine Liste mit Kontaktadressen unserer Niederlassungen finden Sie in der Originalverpackung ihres Geräts (Global Contact Information/European Contact Information). Sollte für Ihr Land keine Kontaktadresse verzeichnet sein, wenden Sie sich bitte an den nächstgelegenen Distributor. Im Support-Bereich unserer Website <http://behringer.com> finden Sie die entsprechenden Kontaktadressen.

Ist Ihr Gerät mit Kaufdatum bei uns registriert, erleichtert dies die Abwicklung im Garantiefall erheblich.

Vielen Dank für Ihre Mitarbeit!

1.2 Netzanschluss

Vor Inbetriebnahme des UP1200 muss zunächst ein Netzstecker an das Netzkabel angeschlossen werden. Verwenden Sie dazu bitte einen handelsüblichen Schutzkontaktstecker mit einer Mindest-belastbarkeit von 2,5 A (220/240 V). Die Adern des Anschlusskabels sind ihrer Funktion nach eindeutig beschriftet.

Ihr Scheinwerfer kann mit einer Stromversorgung von maximal 120 V/5 A bzw. 240 V/2,5 A AC betrieben werden. Die Betriebsfrequenz sollte bei 50/60 Hz liegen.

- ♦ **Beachten Sie bitte, dass Ihr ULTRAPAR-Scheinwerfer unbedingt geerdet sein muss. Zu Ihrem eigenen Schutz sollten Sie in keinem Fall die Erdung des Geräts bzw. des Netzkabels entfernen oder unwirksam machen.**
- ♦ **Achten Sie unbedingt darauf, dass die Installation des Scheinwerfers nur von sachverständigen Personen ausgeführt wird.**

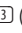
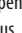
2. Lampe

Die für den UP1200 benötigte Halogenlampe ist nicht im Lieferumfang enthalten. Sie können Ihren ULTRAPAR-Scheinwerfer mit der BEHRINGER 575H (575 W bei 110 V/230 V) oder jeder kompatiblen Lampe mit G9.5 Sockel betreiben. Achten Sie darauf, dass die Lampe für die Versorgungsspannung des Gebäudes, in dem Ihr Scheinwerfer betrieben werden soll, geeignet ist.

- ♦ **Wird die Lampe mit einer Spannung betrieben, die über ihrem Richtwert liegt, so kann die Lebensdauer der Lampe beträchtlich verkürzt und die Lampe ggf. zerstört werden.**



2.1 Lösen des Lampengehäuses/ Einbau der Lampe

Ersetzen Sie bitte umgehend beschädigte Lampen! Gehen Sie beim Einbau der Lampe folgendermaßen vor:

- ♦ **Bei Scheinwerferbetrieb werden Lampen sehr heiß, deshalb: vor dem Ausbau die Lampe stets abkühlen lassen!**
- Trennen Sie den Scheinwerfer vom Stromnetz und lösen Sie die Rändelschraube an der Rückseite des Lampengehäuses  (G9.5-Sockel)
- Ziehen Sie das Lampengehäuse  aus dem hinteren Teil des Scheinwerfers heraus

- Nehmen Sie die Lampe vorsichtig aus der Schachtel; fassen Sie dabei ausschließlich den Sockel an

♦ **Berühren Sie das Glas der Lampe nie mit den Fingern, da dies die Lebensdauer der Lampe beträchtlich verkürzen kann. Kommt es trotzdem während des Einbaus zur Berührung des Glases, ist das Glas vorsichtig mit Spiritus und einem fusselfreien Tuch zu reinigen.**

- Verwenden Sie je nach Sockelform den beiliegenden temperaturbeständigen Gummiaadapter
- Drücken Sie den Lampensockel bzw. die Sockel-Adapter-Kombination in die innere Vorrichtung des Lampengehäuses , bis die Lampe gut sitzt. Die Unterseite des Lampensockels muss vollständig am Gehäuse anliegen
- Setzen Sie das Gehäuse wieder ein und verbinden Sie es mit dem Erdungskabel , das vom Scheinwerfer ausgeht. Drehen Sie die Rändelschraube fest, bis das Gehäuse sicher sitzt
- Vermeiden Sie es, den Reflektor mit bloßen Händen zu berühren. Fettverschmutzungen können sich einbrennen und die optische Qualität deutlich mindern

3. Linsen

Ihr ULTRAPAR-Scheinwerfer wird mit vier Glaslinsen ausgeliefert.

- ♦ **Betreiben Sie Ihren ULTRAPAR nie ohne den Gittereinsatz zum Farbliter, da dieser vor dem Berühren der heißen Lampe und vor herausfallenden Glassplittern im Falle eines Bruchs der Linse schützt!**

Die Form der jeweiligen verwendeten Linse ist maßgeblich für den Lichtausfall (s. Abb. 3.1). Verwenden Sie zusätzlich den drehbaren Linsenring zur optimalen Ausrichtung des Lichtkegels.

Bezeichnung	Beschaffenheit	Eigenschaft
Punktlinse	Durchsichtiges Glas	15° runde Strahlform
Spotlinse	Kornrasterglas	19° runde, leicht diffuse Strahlform
Mittelflutlinse	Glas mit wenig Facetten	21° x 34° längliche Strahlform
Breite Mittelflut-linse	Glas mit vielen Facetten	30° x 51° längliche Strahlform

Abb. 3.1: Die Linsen des ULTRAPAR im Vergleich

- ♦ **Linsen, die Risse aufweisen oder stark zerkratzt sind, müssen unbedingt ausgewechselt werden.**

3.1 Ausbau der Linse

- ♦ **Bei Scheinwerferbetrieb werden Linsen sehr heiß, deshalb: vor dem Ausbau die Linse stets abkühlen lassen!**
- Trennen Sie den Scheinwerfer vom Stromnetz und warten Sie, bis der Scheinwerfer abgekühlt ist
- Legen Sie den Scheinwerfer auf eine flache und stabile Arbeitsfläche. Nehmen Sie Ein- und Ausbau der Linse nie am hängenden Scheinwerfer vor

- Entfernen Sie das Schutzgitter (8), indem Sie die beiden Federlaschen des Gitters zusammen-drücken und danach das Schutzgitter nach vorn herausnehmen
- Direkt vor der Linse befindet sich eine breite bewegliche Metallklammer (4), die vom Linsen-drehring (5) ausgeht. Drehen Sie den Linsendrehring so weit, bis sich die Metallklammer an der Oberseite des Scheinwerfers (direkt unter dem Sicherungsbügel (13)) befindet
- Neigen Sie nun die Vorderseite des Scheinwerfers um mindestens 45° nach vorn
- Wird die bewegliche Metallklammer nach oben gedrückt, lässt sich die Linse (10) leicht lösen: sie kann jetzt nach vorn herausgenommen werden

3.2 Einbau der Linse

- Kippen Sie den Scheinwerfer leicht nach vorn und drehen Sie den Linsendrehring (5), bis sich die bewegliche Metallklammer (4) an der Oberseite des Scheinwerfers direkt unter dem Sicherungsbügel (13) befindet
- Setzen Sie die Linse so ein, dass die gewölbte Seite nach vorn gerichtet ist. Dabei muss der untere Rand der Linse hinter den beiden Vorsprüngen (6) des Linsendrehrings liegen
- Drücken Sie den oberen Rand der Linse leicht nach hinten, bis diese hinter der breiten Metallklammer (4) einrastet
- Einbau des Schutzgitters (8): Drücken Sie die beiden Federlaschen des Schutzgitters zusammen, und platzieren Sie es unmittelbar vor dem Linsendrehring (5). Für die "Füße" des Schutzgitters gibt es zwei Vertiefungen im Gussgehäuse des ULTRAPAR. Die beiden Federlaschen müssen sich direkt unter dem Sicherungsbügel (13) befinden

4. Farbrahmen

In den Farbrahmen (11) können Farbfolien eingesetzt werden. Gehen Sie beim Einbau des Farbrahmens wie folgt vor:

- Lösen Sie den Sicherungsbügel (13) an der Oberseite des Scheinwerfers, indem Sie ihn zur Seite schieben. Daraufhin kann der Bügel geöffnet und nach hinten gekippt werden
- Stecken Sie den Farbrahmen in die dafür vorgesehene Rahmenhalterung (9) und (12). Damit ist die äußerste, an drei Seiten begrenzte Führungsschiene an der Vorderseite des ULTRAPAR gemeint
- Drücken Sie den Sicherungsbügel (13) erneut zur Seite und bewegen Sie ihn so weit wieder nach unten, bis er einrastet

- ♦ **Verwenden Sie ausschließlich Farbfolien mit entsprechender Temperaturfestigkeit!**
- ♦ **Betreiben Sie Ihren ULTRAPAR nie ohne den Gittereinsatz zum Farbfilter, da dieser vor dem Berühren der heißen Lampe und vor herausfallenden Glassplittern im Falle eines Bruchs der Linse schützt!**

5. Säubern des reflektors

- Trennen Sie den Scheinwerfer vom Stromnetz und entfernen Sie das Lampengehäuse, wie in Kapitel 2.1 beschrieben
- Entfernen Sie den Farbrahmen (11) (Kapitel 4) und die Linse (10) (Kapitel 3.1), so dass Sie freien Zugriff zum Reflektor haben
- Reinigung des Reflektors: Verwenden Sie einen Strahl ölfreier Pressluft oder ein weiches, fusselfreies Baumwolltuch. Bei starker Verschmutzung können Sie das Tuch auch mit mildem Seifenwasser befeuchten. Seifenwasserrückstände müssen allerdings entfernt werden
- Bauen Sie den Scheinwerfer wieder zusammen (siehe Kapitel 2.1 und 3.2).

- ♦ **Reinigen Sie den Reflektor nie mit Glas- oder Fensterreinigungsmitteln! Die darin enthaltenen Chemikalien können den Reflektoreinsatz beschädigen.**
- ♦ **Benutzen Sie keine Papiertücher oder raues Material zum Abwischen des Reflektors. So vermeiden Sie, dass Kratzer auf der Oberfläche des Reflektors entstehen.**
- ♦ **Vermeiden Sie es, den Reflektor mit bloßen Händen zu berühren. Fettverschmutzungen können sich einbrennen und die optische Qualität deutlich mindern.**

6. Aufhängen des ULTRAPAR

Ihr Scheinwerfer wird mit Hilfe des Montagebügels (1) an Stativen oder Traversensystemen befestigt. Benutzen Sie zur Befestigung unbedingt M12 Stahlschrauben. Der UP1200 muss mit einem Sicherungsseil zusätzlich gesichert werden. Befestigen Sie dazu das Drahtseil an der Öse (15), die sich am Scheinwerfergehäuse befindet.

Die Position des ULTRAPAR wird nach dem Ausrichten mit Hilfe der Feststellschraube (14) gesichert.

7. Technische Daten

Leistung	max. 575 Watt (120 V/240 V)
Maximale Raumtemperatur	T _a = 45°C
Maximale Temperatur der Außenoberflächen	T _{max} = 175°C

Abmessungen

Abmessungen (Höhe x Durchmesser)	ca. 300 mm x 237 mm
Gewicht	ca. 4,9 kg

Die Fa. BEHRINGER ist stets bemüht, den höchsten Qualitätsstandard zu sichern. Erforderliche Modifikationen werden ohne vorherige Ankündigung vorgenommen. Technische Daten und Erscheinungsbild des Geräts können daher von den genannten Angaben oder Abbildungen abweichen.



We Hear You