

Copyright © 2012 ROLAND CORPORATION

Tous droits réservés. Toute reproduction intégrale ou partielle de cette publication est interdite sous quelque forme que ce soit sans l'autorisation écrite de ROLAND CORPORATION.

Les possibilités de V-Drums Tutor .....	1
Avant de commencer .....	2
Tout d'abord : Vérifiez les éléments requis .....	2
Étape 1 : Connectez l'ordinateur au V-Drums .....	3
Étape 2 : Installation du V-Drums Tutor .....	3
Étape 3 : Démarrez l'installation .....	4
Guide d'application .....	5
Écoute des morceaux intégrés .....	7
Observation des morceaux joués .....	8
Accompagnement des morceaux intégrés .....	10
Vérification de votre justesse .....	11
Liste des raccourcis clavier .....	12
Chargement de votre propre fichier MIDI standard .....	12
Dépannage .....	13

## Les possibilités de V-Drums Tutor

Le V-Drums Tutor est un logiciel d'entraînement à la batterie conçu pour être utilisé avec la batterie V-Drums de Roland. Il simplifie votre entraînement qui devient un moment de vrai plaisir, de défi et d'efficacité.

### Apprenez à jouer de la batterie !

#### Écoutez les exemples de jeux !

Le V-Drums Tutor contient des morceaux intégrés qui couvrent un large éventail de styles, des modèles d'exercices de base aux morceaux avec pistes d'accompagnement. Les batteurs en herbe peuvent s'entraîner immédiatement grâce au V-Drums Tutor qui convient aux musiciens de tous niveaux.

#### Apprenez grâce au visuel !

Il existe deux types d'écrans : « notation » et « jeu ».

L'« écran de notation » montre une balle qui rebondit en fonction du tempo, ainsi que des graphiques représentant chaque pad frappé, qui s'illuminent selon le rythme joué. Dans l'« écran de jeu », des blocs défilent vers le bas au moment où chaque pad est joué, ainsi, même si vous ne savez pas lire la notation de la batterie, votre défi d'entraînement vous paraît un simple jeu.

### Évaluez votre jeu !

Le V-Drums Tutor évalue le rythme de votre jeu et affiche des symboles « O » et « X » sur l'écran de notation de la batterie pour vous indiquer votre progrès en termes de rythme. Vous progressez automatiquement grâce à cette fonctionnalité visuelle qui vous permet de voir vos erreurs. L'écran de jeu fournit également un score numérique de votre performance.

### Entraînez-vous comme cela vous convient !

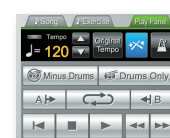
Lorsque vous jouez avec les morceaux intégrés, le V-Drums Tutor vous permet de modifier le tempo ou de vous entraîner en répétant une section spécifique. Vous pouvez également choisir parmi une grande variété de modes de lectures, comme écouter uniquement la partie batterie ou uniquement la piste d'accompagnement sans la partie batterie (par ex., le karaoké pour la batterie).

Les morceaux intégrés couvrent tout un éventail de niveaux musicaux, du batteur en herbe au batteur de niveau intermédiaire.

Écran de notation



Écran de jeu



# Avant de commencer

Commencez par installer le logiciel.

## **Connectez-vous en tant qu'utilisateur avec privilèges administratifs lorsque vous effectuez l'installation.**

Vous devez installer le logiciel tout en étant connecté en tant qu'utilisateur avec privilèges administratifs. Une fois le logiciel installé, il peut être utilisé même par les utilisateurs ne disposant pas de privilèges administratifs.

**\* Pour plus d'informations sur les privilèges administratifs, renseignez-vous auprès de l'administrateur système de l'ordinateur que vous utilisez.**

## **Fermez tous les logiciels de surveillance du système avant l'installation.**

Si des programmes antivirus ou d'autres logiciels de surveillance du système sont installés sur votre ordinateur, vous devez fermer tous les logiciels de ce type tant que l'installation n'est pas terminée. Rappelez-vous de fermer les applications qui peuvent ne pas apparaître dans la barre des tâches Windows ou le dock Mac OS.

La procédure d'installation du logiciel est la suivante.

**Tout d'abord : Vérifiez les éléments requis**

**Étape 1 : Connectez l'ordinateur au V-Drums**

**Étape 2 : Installez V-Drums Tutor**

**Étape 3 : Démarrez l'installation**

## Tout d'abord : Vérifiez les éléments requis

L'utilisation du V-Drums Tutor nécessite les éléments suivants qui ne sont pas inclus dans l'emballage V-Drums Tutor. Vous devez vous les procurer séparément.

### V-Drums

**\* Pour plus de détails sur les modèles V-Drums pris en charge par ce logiciel, visitez le site <http://www.roland.com/>.**

### Ordinateur

Vérifiez l'emballage de ce produit concernant les informations sur le fonctionnement.



### **Si vous utilisez un module V-Drums qui comporte un port USB COMPUTER**

#### Câble USB (type « AB »)

Si votre kit V-Drums comporte un port USB COMPUTER, utilisez un câble USB pour connecter le kit V-Drums à votre ordinateur.



### **Si vous utilisez un module V-Drums qui ne comporte pas de port USB COMPUTER**

#### Interface MIDI USB (comme l'interface « Roland UM-ONE »)

Utilisez une interface MIDI USB (comme l'interface « Roland UM-ONE ») pour relier le connecteur MIDI OUT de votre V-Drums à votre ordinateur.



#### Câble audio

Connectez la sortie audio de votre ordinateur à la prise MIX IN de votre V-Drums (assurez-vous d'utiliser le câble correct qui, dans la plupart des cas, est un câble de prise stéréo mini côté ordinateur et, selon votre module V-Drums, une prise stéréo mini ou stéréo standard de 1/4 pouce).



**\* Pour éviter tout dysfonctionnement et pour ne pas endommager les enceintes ou autres équipements, diminuez toujours le volume et mettez tous les appareils hors tension avant d'effectuer les connexions.**

## Étape 1 : Connectez l'ordinateur au V-Drums

La méthode de connexion à votre ordinateur est fonction du modèle V-Drums que vous utilisez. Connectez votre ordinateur au module de votre V-Drums comme indiqué dans l'illustration ci-dessous.

**\* Avant de procéder aux connexions, le pilote USB de votre V-Drums ou l'interface MIDI USB doit être installée.**

### Si vous utilisez un module V-Drums qui comporte un port USB COMPUTER

Au « port USB » de l'ordinateur



Au port « USB COMPUTER » du module de son

Câble USB (type « AB »)



**\* Si votre module V-Drums ne comporte pas de fonction USB audio, branchez un câble audio entre la sortie audio de l'ordinateur et la prise MIX IN du module audio V-Drums.**

**\* Pour plus de détails sur la fonction USB de chaque V-Drum, consultez <http://www.roland.com/>.**

### Si vous utilisez un module V-Drums qui ne comporte pas de port USB COMPUTER

(TD-20, TD-12, TD-9, TD-4, HD-3, HD-1, etc.)

Au « port USB » de l'ordinateur



Le câble MIDI OUT n'est pas utilisé.

Interface MIDI USB (l'illustration montre l'interface « Roland UM-ONE »)

Connectez un câble MIDI IN (ou le câble « TO MIDI OUT » si vous utilisez l'interface UM-ONE) au connecteur « MIDI OUT » du module de son.

Câble audio

À la « sortie audio » de l'ordinateur

À la prise « MIX IN » du module de son



## Étape 2 : Installation du V-Drums Tutor

Installez le V-Drums Tutor sur votre ordinateur.

1. Insérez le CD-ROM « V-Drums Tutor DT-1 » dans le lecteur.
2. Sur le CD-ROM, double-cliquez sur le programme d'installation situé dans le dossier « Install ».

### Utilisateurs Windows

Double-cliquez sur « Setup.exe ».



Setup.exe

### Utilisateurs Mac OS

Double-cliquez sur « V-Drums Tutor DT-1 Installer.mpkg ».



V-Drums Tutor DT-1 Installer.mpkg

3. Suivez les instructions qui s'affichent à l'écran pour installer le logiciel.
4. Lorsqu'il vous est demandé d'entrer le numéro de série, tapez le numéro de série imprimé au dos du manuel « Quick Start Guide ».

Le numéro de série est composé de sept caractères numériques, d'un tiret et de sept autres caractères alphanumériques (xxxxxxx-xxxxxxx). Vous devez également entrer le tiret.

**\* Si vous utilisez Windows et qu'un message de confirmation relatif au contrôle du compte utilisateur s'affiche, cliquez sur [Autoriser] (ou [Oui]).**

## Étape 3 : Démarrez l'installation

Vous pouvez maintenant commencer le V-Drums Tutor.

### Démarrage du V-Drums Tutor



V-Drums Tutor DT-1

#### Utilisateurs Windows

Dans le menu « Démarrer », choisissez « Tous les programmes » – « V-Drums Tutor DT-1 » – « V-Drums Tutor DT-1 » pour le lancer.

#### Utilisateurs Mac OS

Dans le dossier « Applications », choisissez « Roland » – « V-Drums Tutor DT-1 » – « V-Drums Tutor DT-1 » pour le lancer.

Si le logiciel ne démarre pas ou si un message d'erreur s'affiche, reportez-vous à la section de « Dépannage » « Problèmes au démarrage » (p. 13).

### Réglages pour le matériel connecté

Après le démarrage du V-Drums Tutor, vous devez effectuer les réglages pour le matériel connecté.

\* Les noms de ports suivants ne s'affichent pas si vous n'avez pas installé le pilote USB pour le module V-Drums ou pour votre interface MIDI USB. Auquel cas, quittez V-Drums Tutor, réinstallez le pilote USB puis redémarrez le V-Drums Tutor avec votre périphérique USB connecté.

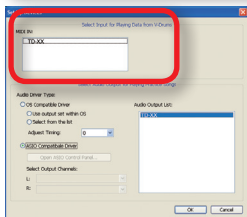
1. Dans le menu, choisissez « Setup » – « Set Up Devices... ».
2. Spécifiez la valeur pour : « MIDI IN: ».

#### Si vous avez connecté le V-Drums via un câble USB

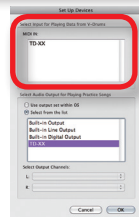
MIDI Input Le nom du port V-Drums (par ex., « TD-XX »)

#### Si vous avez connecté une interface MIDI USB (UM-ONE)

MIDI Input Le nom du port d'interface (par ex., « UM-ONE »)



Utilisateurs Windows



Utilisateurs Mac OS

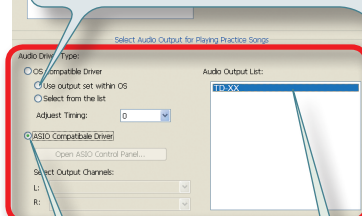
3. Spécifiez le réglage « Select Audio Output for Playing Practice Songs ».

Spécifiez le périphérique (par ex. la carte son) qui va jouer l'audio. Par défaut, le son est émis par la sortie audio spécifiée par votre système d'exploitation. Spécifiez les valeurs des réglages suivants.

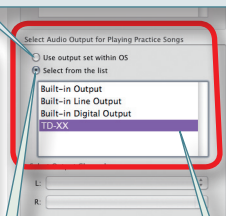
\* Pour plus de détails, reportez-vous au menu « Help » du V-Drums Tutor.

#### Si vous avez connecté le V-Drums via un câble audio

Choisissez « Use output set within OS ».



Utilisateurs Windows



Utilisateurs Mac OS

#### Si votre module V-Drums ne comporte pas de fonction USB audio

Choisissez « ASIO Compatible Driver » (utilisateurs Windows) ou « Select from list » (utilisateurs Mac OS) et sélectionnez le nom de port V-Drums (par ex., « TD-XX ») dans la liste.

\* Choisissez « ASIO Compatible Driver » lorsque vous utilisez un périphérique audio compatible ASIO.

4. Cliquez sur le bouton [OK].

Une fois les réglages ci-dessus terminés, vous êtes prêt à utiliser le V-Drums Tutor.

Reportez-vous au « Guide d'application » (p. 5).

# Guide d'application

Commençons à nous entraîner ! Les morceaux intégrés sont regroupés en « **morceaux** » ou « **modèles d'exercice** ».  
En choisissant des morceaux ou modèles appropriés à votre niveau de jeu, vous êtes à même d'améliorer vos compétences de manière efficace.

Pour plus de détails, reportez-vous à la section « Écoute des morceaux intégrés » (p. 7).

## Cycle d'amélioration

### Musicien en herbe ?

#### Essayez notre rythme simple à 8 frappes !

Si vous débutez à la batterie, la meilleure démarche à suivre est de commencer par apprendre le rythme à 8 frappes. Les morceaux de 1 à 9 de la liste de modèles d'exercices « **Exercice pattern** » permettent de s'entraîner au rythme à 8 frappes. Entraînez-vous aux morceaux de 1 à 9 dans cet ordre.

### Vous voulez juste vous amuser ?

#### Amusez-vous à jouer !

Une fois que vous avez appris les 8 frappes de base, choisissez dans la liste de morceaux « **Song** » un morceau adapté à votre niveau et commencez à vous entraîner.

Utilisez la fonction Repeat (p. 9) pour vous entraîner à plusieurs reprises au morceau.

### Vous voulez améliorer vos compétences de base ?

#### Utilisation des « modèles d'exercice »

Commencez par relever le défi du morceau numéro 10 des « **modèles d'exercices** ».

Chacun de ces « **modèles d'exercices** » se compose d'un modèle d'une mesure courte. Utilisez la fonction Repeat pour vous entraîner plusieurs fois.



## Le cycle de base d'entraînement

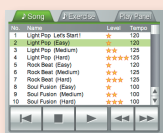
Le cycle de base d'entraînement est le même pour chaque morceau, quel que soit le niveau. Les explications fournies dans ce « **Guide d'application** » suivent également le cycle à quatre étapes indiqué ci-dessous.

1

### Écoutez attentivement le morceau !

Commencez par écouter l'exemple de jeu dans le morceau intégré.

Les morceaux intégrés couvrent un large éventail de niveaux, du musicien en herbe au batteur de niveau intermédiaire, il convient donc de choisir un morceau approprié à votre niveau personnel.



« Écoute des morceaux intégrés » (p. 7)

2

### Observez le guide

L'écran de notation de la batterie affiche une balle qui rebondit selon le tempo comme un guide, et chaque graphique de pad correspondant au pad devant être joué s'allume selon le rythme.

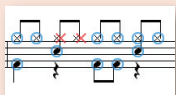


« Observation des morceaux joués » (p. 8)

4

### Observez

Lorsque vous jouez sur les pads, un « O » s'affiche sur les frappes qui correspondent au rythme du morceau, alors qu'un « X » s'affiche lorsque votre rythme est incorrect.



Une fois que vous avez appris à jouer le morceau correctement, passez au morceau suivant dans la liste. Ou essayez de jouer le même morceau selon un tempo plus lent ou plus rapide.

« Vérification de votre justesse » (p. 11)

3

### Jouez

Tout en écoutant le morceau, accompagnez-le à la batterie.

La balle rebondit en mesure. Frappez la batterie V-Drums en suivant le rythme de la balle.



« Accompagnement des morceaux intégrés » (p. 10)

## Écran de notation

Lorsque vous lancez le V-Drums Tutor, l'écran de notation de la batterie s'affiche. Dans cet écran, vous pouvez observer la balle alors que vous jouez de la batterie selon les indications des notes.

### Onglets de l'écran

Utilisez ces onglets pour basculer entre l'« écran de notation » et l'« écran de jeu » (p. 8).

### Notation de la batterie

Il s'agit de la notation de la batterie pour le morceau actuellement sélectionné.

Dans l'écran de notation de la batterie, les résultats sont indiqués par les symboles « O » et « X » sur la notation.

### Pads

Alors que le morceau est joué, des symboles s'affichent sur les pads qui sont utilisés. Jouez les pads de batterie de la manière indiquée par les symboles qui s'affichent.

En cliquant sur les pads, vous pouvez choisir les pads qui seront rejoués.

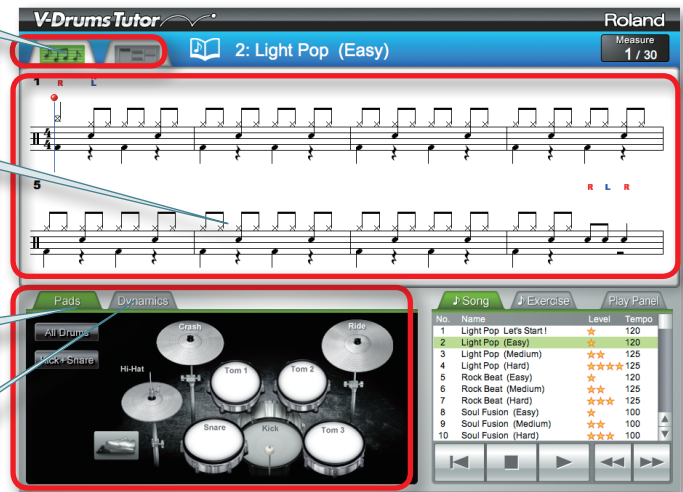
### Dynamiques

Ce graphique montre la dynamique (force) avec laquelle vous frappez les pads.

Utilisez les onglets ci-dessus pour basculer entre « Pads » et « Dynamics ».

Le graphique indique la dynamique de chaque frappe.

Efface l'affichage du graphique.



No.	Name	Level	Tempo
1	Light Pop Let's Start!	★	120
2	Light Pop (Easy)	★	120
3	Light Pop (Medium)	★★	125
4	Light Pop (Hard)	★★★	125
5	Rock Beat (Easy)	★	120
6	Rock Beat (Medium)	★★	120
7	Rock Beat (Hard)	★★★	125
8	Soul Fusion (Easy)	★	100
9	Soul Fusion (Medium)	★★	100
10	Soul Fusion (Hard)	★★★	100

## Liste de « Song » (morceaux)/d'« Exercise pattern » (modèles d'exercices)

Vous pouvez sélectionner ici un morceau (« song »)/un modèle d'exercice (« exercise pattern »).

Pour en savoir plus, reportez-vous à la page suivante.

## Panneau de jeu

Il contient les contrôles pour la lecture des morceaux.

Utilisez les onglets ci-dessus pour basculer entre « Song » (morceaux) / « Exercise Patterns » (modèles d'exercices) / « Play Panel » (panneau de jeu).

Indique le tempo.

Utilisez les boutons [▲][▼] pour modifier le tempo.

Exclue la partie batterie, pour que seules les autres parties musicales soient jouées (karaoké pour la batterie).

Joue uniquement la partie batterie.

Rétablit le tempo d'origine spécifié pour le morceau.

Commande d'activation/de désactivation du métronome.

Insère un compte avant que la lecture commence.

Active la lecture en boucle. Si les boutons [A] et [B] sont activés, la section spécifiée est jouée en boucle.

Retour au début

Arrêt

Lecture

Recul/Avance rapide (1 mesure à la fois)



# 1 Écoute des morceaux intégrés

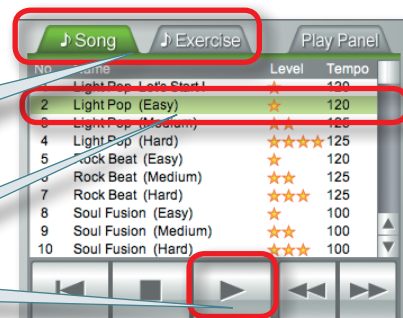
Essayons maintenant d'utiliser le V-Drums Tutor. Commencez par écouter le morceau que vous avez choisi.

1. Dans l'onglet [Song]/[Exercise], choisissez « **Song** » (morceaux) ou « **Exercise Pattern** » (modèles d'exercices).

Si vous cliquez sur l'onglet [Song], la liste des morceaux s'affiche.  
Si vous cliquez sur l'onglet [Exercise], la liste des modèles d'exercices s'affiche.

2. Dans la liste des morceaux, cliquez sur un des morceaux intégrés.

3. Cliquez sur le bouton [Play] pour jouer le morceau.



## À propos des morceaux intégrés

Les morceaux intégrés sont divisés en « **Songs** » (morceaux) et « **Exercise Patterns** » (modèles d'exercices).

Les morceaux sont regroupés en fonction de leur degré de difficulté. Ils s'affichent dans le tableau de droite avec leur niveau indiqué dans la colonne de niveau (« **Level** ») de la liste de morceaux.

### Musicien en herbe ?

Commencez par utiliser les « **modèles d'exercices** » de 1 à 9 pour apprendre à jouer le modèle de base à 8 frappes.

### Vous voulez juste vous amuser ?

Commencez avec un « **morceau** » qui convient à votre niveau. Utilisez la fonction Repeat (p. 9) pour vous entraîner à plusieurs reprises au morceau.

### Vous voulez améliorer vos talents de joueur ?

Commencez avec le morceau des « **modèles d'exercices** » numéro 10 et entraînez-vous pour améliorer vos compétences. Le changement de tempo offre d'autres défis.

Niveau	Description
★	Facile (pour débutants)
★★	Moyen (pour novices)
★★★	Difficile (pour novices ou niveaux intermédiaires)
★★★★	Difficile (pour musiciens de niveau intermédiaire)

## Morceaux

Vous pouvez vous amuser à vous entraîner à la batterie dans tout un éventail de styles musicaux.

Dans certains cas, le même morceau contient des modèles de batteries de différents niveaux de difficulté, pour vous permettre de choisir le niveau qui vous convient.

## Modèles d'exercices

Ceux-ci vous permettent de vous entraîner à coordonner les mouvements de vos mains et de vos pieds, et de maîtriser le travail de la baguette.

Ils sont également conseillés comme échauffement avant de travailler les morceaux.

Chaque exercice est un modèle d'entraînement court d'une mesure, il convient donc d'utiliser la fonction Repeat pour s'entraîner à plusieurs reprises.



N°	Niveau	Titre du morceau	Conseil
1-9	★	8-Beat 1-9	Il s'agit d'un modèle d'entraînement pour apprendre les rythmes à 8 frappes. Entraînez-vous aux morceaux en suivant l'ordre de 1 à 9. Le rythme à 8 frappes est la base du jeu de la batterie, qui doit être maîtrisé avant d'aller plus loin.
10-12	★★-★★★	Drill Unison 1-2, Drill Independence	Ceux-ci vous aident à développer l'indépendance de vos mains et de vos pieds.
13-15		Drill Kick 1-3	Ceux-ci vous permettent de vous entraîner à maîtriser le contrôle du pied.
16-18		Drill Accent 1-3	Ceux-ci vous permettent de vous entraîner à utiliser des accentuations à différents moments.
19		Drill Change Up	Il vous permet de vous entraîner à jouer selon un tempo constant alors que les notes changent. Concentrez-vous pour maintenir une force de frappe constante.
20-21		Drill Auto Up Down 1-2	En augmentant ou réduisant graduellement le tempo, ces exercices contribuent à renforcer votre endurance.
22-57	★★-★★★★	R xxx Basic	Il s'agit d'entraînements de base sélectionnés dans toute une collection de rudiments de base. Essayez de frapper L/R (Gauche/Droite) de manière précise lorsque vous vous entraînez. Configurez cet exercice pour qu'il se répète et entraînez-vous à plusieurs reprises.
		R xxx Vari 1	Il s'agit d'arrangements de rythmes de base qui devraient vous aider à vous améliorer. Entraînez-vous à bien utiliser la bonne main (L/R - gauche/droite). Si vous souhaitez vous entraîner uniquement à la caisse claire, cliquez sur celle-ci dans la zone de pad (p. 10).
		R xxx Vari 2	Il s'agit des mêmes rythmes que les rythmes de base, mais avec un plus grand nombre de pads disponibles durant l'entraînement.
		R xxx Vari 3	Il s'agit de modèles de rythmes de base, tels qu'ils s'appliquent à une vraie batterie. En vous entraînant, imaginez que vous jouez un morceau.

## 2 Observation des morceaux joués

Lors de la lecture des morceaux, observez le symbole qui s'allume sur la surface des pads qui sont utilisés.

Observez la balle qui rebondit au fil des notes pour voir le pad qui doit être joué à chaque intervalle de temps.

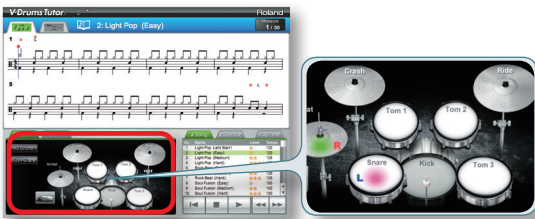
### Apprendre à quel rythme jouer les pads

Les explications indiquées ici sont applicables lors de l'utilisation de l'écran de notation de la batterie. Si vous ne connaissez pas bien la lecture des notations de batterie, vous pouvez vous entraîner à l'aide de l'« Écran de jeu » (p. 8).

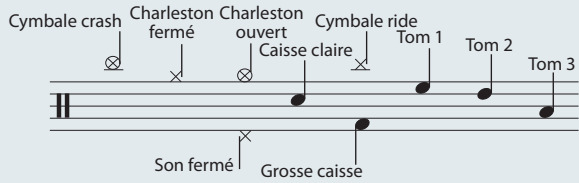
1. Suivez la balle, ainsi que la ligne verticale mobile dans la zone de la notation de la batterie pour savoir quand jouer sur les pads.



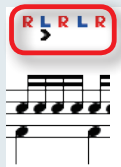
2. Observez la manière dont les pads s'allument dans la zone des pads et, tout en écoutant le son, découvrez le pad sur lequel vous devez jouer.



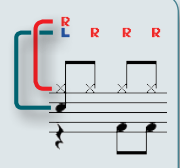
### Lecture de la notation de la batterie



- Jouez la cymbale de charleston fermée en frappant le pad du charleston tout en appuyant sur la pédale du charleston.
- Jouez la cymbale de charleston ouverte en frappant le pad du charleston tout en relâchant la pédale du charleston.
- Jouez le son fermé du pied en appuyant brusquement sur la pédale du charleston.
- Le symbole « > » dénote une accentuation. Essayez d'ajouter davantage d'accentuation en le frappant.
- L représente la main gauche, R représente la main droite ; vous devez frapper le pad correspondant.



À chaque endroit où un R (droit) et un L (gauche) sont alignés verticalement, l'un au-dessus de l'autre, cela signifie qu'il y a deux notes correspondantes, comme l'indique l'illustration.



Dans l'exemple illustré ici, vous devez jouer la cymbale de charleston de la main droite et la caisse claire de la main gauche.

### Écran de jeu

Dans l'écran de jeu, des blocs défilent vers le bas pour indiquer le rythme selon lequel chaque pad doit être joué. Si vous ne connaissez pas bien la lecture des notations de batterie, vous pouvez vous entraîner en adoptant cette approche. Cette opération de base est la même que celle décrite à la section « Écran de notation » (p. 6).

#### Blocs

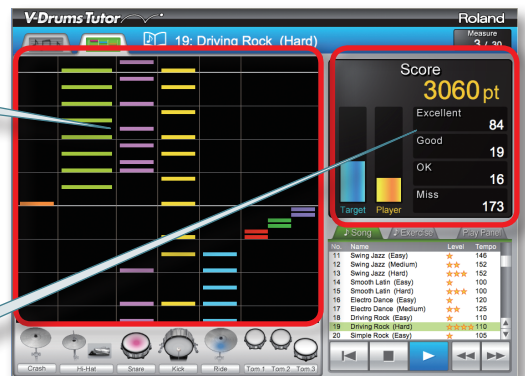
Les lignes horizontales dans cette zone représentent la barre de mesure et les battements. Lorsque la lecture commence, l'écran défile vers le bas. Au moment où un bloc atteint le bas de l'écran, jouez sur le fût correspondant.

#### Score

Indique le score de votre jeu qui est calculé en fonction de la justesse de votre rythme.

Score cible (indiqué par un graphique à barres)

Score actuel (indiqué par un graphique à barres)



#### Effacement du score

- Lorsque vous cliquez sur le bouton [Stop] après l'arrêt de la lecture.
- Lorsque vous appuyez sur la touche [Suppr] de votre ordinateur après l'arrêt de la lecture.
- Lorsque vous cliquez sur le bouton [Play] après l'arrêt de la lecture.
- Lorsque vous sélectionnez un autre morceau etc.



## Réglages de la répétition

Utilisez les réglages Repeat pour jouer en boucle un morceau ou une section seulement d'un morceau.

### MÉMO

- Pour jouer en boucle un modèle d'exercice du début à la fin, il suffit d'activer le bouton **[Repeat]**.
- Dans le cas d'un morceau, utilisez les boutons **[A][B]** pour jouer en boucle une section seulement du morceau pendant que vous vous entraînez.

### Utilisation du bouton [Repeat] pour jouer en boucle

Ce réglage permet de jouer plusieurs fois le morceau du début à la fin.

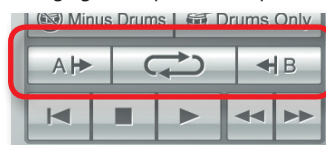


1. Dans le panneau Play, cliquez sur le bouton **[Repeat]**.

Le bouton s'allume et la fonction Repeat est activée.

### Utilisation des boutons [A][B] pour répéter une section du morceau

Ce réglage vous permet de spécifier la section à répéter. La section comprise entre A et B est jouée à plusieurs reprises.



1. Spécifiez l'emplacement où la répétition doit commencer.

**1-1.** Cliquez sur le bouton **[Fast-forward]** pour accéder à l'emplacement où la répétition doit commencer.

**1-2.** Cliquez sur le bouton Repeat **[A]**.

Le bouton s'allume ; l'emplacement de début de la répétition est défini.

Le repère « A » de répétition s'affiche à l'emplacement spécifié sur la notation dans l'écran de notation.

2. Spécifiez l'emplacement où la répétition doit s'arrêter.

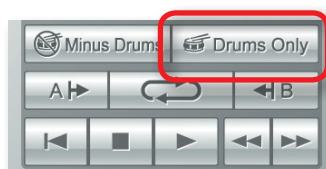
Comme à l'étape 1, cliquez sur le bouton Repeat **[B]** pour spécifier l'emplacement où la répétition doit s'arrêter.

3. Cliquez sur le bouton **[Repeat]**.

Le bouton s'allume et la fonction Repeat est activée.

## Écouter uniquement la partie batterie

Pour écouter uniquement la partie batterie lorsque vous vous entraînez, vous pouvez exclure (rendre silencieuses) l'accompagnement pour n'entendre que le son de la partie batterie.

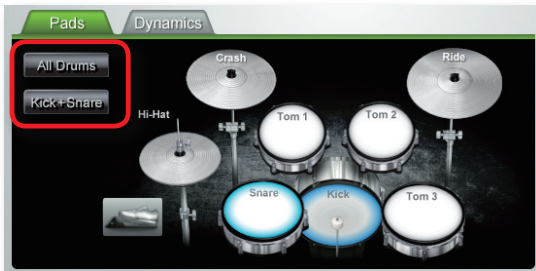


1. Cliquez sur le bouton **[Drums Only]**.

Le bouton s'allume et la fonction Drum Only est activée.

### Écouter les pads individuellement

Pour écouter des sons spécifiques du kit, vous pouvez choisir les pads à écouter. Par exemple, vous pouvez sélectionner uniquement la grosse caisse et la caisse claire.



1. Dans la zone du pad, cliquez sur le ou les pad(s) à écouter.

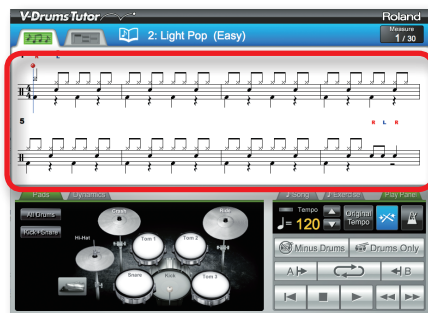
Le ou les pad(s) sur lesquels vous avez cliqués sont indiqués comme étant sélectionnés.

#### MÉMO

- Pour désélectionner un pad, cliquez une nouvelle fois sur celui-ci.
- Vous pouvez sélectionner plusieurs pads si vous le souhaitez.
- Le bouton **[All Drums]** permet de sélectionner tous les pads et le bouton **[Kick+Snare]** permet de sélectionner uniquement la grosse caisse et la caisse claire.

## 3 Accompagnement des morceaux intégrés

Pour commencer, essayez de jouer de la batterie tout en écoutant le morceau. La balle rebondit suivant la mesure. Frappez les V-Drums en suivant le rythme du morceau.



1. Sélectionnez le morceau avec lequel vous souhaitez vous entraîner.
2. Cliquez sur le bouton **[Play]** pour lancer la lecture.
3. Frappez le V-Drums tout en écoutant le morceau.
4. Les symboles « O » et « X » s'affichent à l'écran en temps réel pour indiquer les résultats de votre jeu.

Vous pouvez alors consulter votre score en basculant dans l'« **Écran de jeu** » (p. 8).

### Modification du tempo

Parfois il est préférable de s'entraîner en suivant un tempo plus lent, puis de l'augmenter graduellement au fur et à mesure que vous vous familiarisez avec la musique.

Utilisez le panneau Play pour ajuster le tempo.



Le champ du tempo indique la valeur du tempo spécifiée pour le morceau actuellement sélectionné.

1. Utilisez les boutons **[▲]**/**[▼]** pour modifier le tempo du morceau actuellement sélectionné.

#### MÉMO

- Si vous cliquez sur le bouton **[Original Tempo]**, le tempo d'origine du morceau est rétabli.
- En double-cliquant sur la valeur numérique du tempo, vous pouvez utiliser le clavier de votre ordinateur pour entrer directement une valeur numérique de tempo.

## Interprétation avec la partie batterie exclue (rendue silencieuse)

Voici comment exclure (rendre silencieuse) la partie batterie pour accompagner les autres parties (par ex., pour le karaoké pour la batterie).



### 1. Cliquez sur le bouton [Minus Drums].

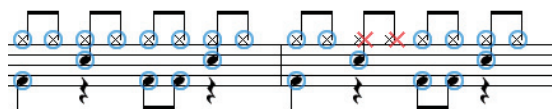
Le bouton s'allume et la fonction Minus Drums est activée.

### 2. Cliquez sur le bouton [Play] pour lancer la lecture.

Seul l'accompagnement s'entend lors de la lecture.

## 4 Vérification de votre justesse

Lorsque vous jouez de la batterie V-Drums pendant le morceau, les résultats de votre performance s'affichent à l'écran comme indiqué ci-dessous.



Lorsque vous jouez sur les pads de la batterie V-Drums, un « O » s'affiche pour indiquer lorsque le rythme est bon et un « X » s'affiche lorsque le rythme n'est pas correct.

### Effacement des résultats de performance

Les résultats (les indications O X) sont effacés dans les cas suivants.

- Lorsque vous cliquez sur le bouton [Stop] après l'arrêt de la lecture.
- Lorsque vous appuyez sur la touche [Suppr] de votre ordinateur après l'arrêt de la lecture.
- Lorsque vous cliquez sur le bouton [Play] après l'arrêt de la lecture.
- Lorsque vous sélectionnez un autre morceau etc.

Ceci conclut nos explications de base. Vous êtes maintenant prêt à vous entraîner à la batterie !

## Liste des raccourcis clavier

Le fonctionnement du V-Drums Tutor peut également être commandé à partir du clavier de l'ordinateur.

Touche	Action
ESPACE	Démarre/arrête la lecture
Suppr	Arrête la lecture Efface le score et les résultats.
Entrée	Renvoie la lecture au début.
←/→	Recul/Avance rapide
W	Entre le numéro de la mesure à partir de laquelle la lecture doit commencer.
V	Bascule entre l'écran de notation de la batterie et celui de jeu.
S	Bascule entre les panneaux Song list (liste des morceaux)/Exercice list (liste d'exercices)/Play (lecture)
P	Bascule entre les zones graphiques Pad/Dynamics (dynamiques)
U	Affiche/Masque les résultats (O X)
E	Efface le graphique de dynamiques

Touche	Action
↑/↓	(Song list (liste des morceaux)/Exercice list (liste des exercices)) Sélectionne un morceau.  (Panneau Play (lecture)) Augmente/Diminue la valeur du tempo.
G	(Panneau Play (lecture)) Rétablit le tempo à sa valeur d'origine.
T	(Panneau Play (lecture)) Permet d'entrer la valeur du tempo.
L	Open Song (Standard MIDI File)
R	Active/Désactive la fonction de répétition (Repeat).
A	Définit/Efface le repère A de répétition.
B	Définit/Efface le repère B de répétition.
C	Active/Désactive la fonction de compte (Count-in).
M	Active/Désactive la fonction de métronome.
O	Active/Désactive la fonction Minus Drums.

Touche	Action
D	Active/Désactive la fonction Drums Only.
F	Sélectionne tous les pads de la partie batterie.
K	Sélectionne uniquement la grosse caisse et la caisse claire de partie batterie.
1	Active/Désactive le charleston en solo.
2	Active/Désactive la caisse claire en solo.
3	Active/Désactive la grosse caisse en solo.
4	Active/Désactive le tom 1 en solo.
5	Active/Désactive le tom 2 en solo.
6	Active/Désactive le tom 3 en solo.
7	Active/Désactive la cymbale Crash en solo.
8	Active/Désactive la cymbale ride en solo.

### MÉMO

Lorsque vous utilisez l'écran de jeu, les touches 1 à 6 sont affectées aux pads de la zone de pads en commençant sur la gauche, et les touches 7 et 8 n'ont aucune fonction.

## Chargement de votre propre fichier MIDI standard

Dans le menu, choisissez « File » – « Open Song (Standard MIDI File) ».

### Formats de fichiers MIDI standard

- Format : 0 ou 1
- Nombre de mesures : max. 999
- Nombre d'événements : max. 99 999
- Résolution : 24 pas par noire ou plus

**\*V-Drums Tutor affiche le canal MIDI 10 pour la notation de la batterie. Les fonctions [Drums Only] et [Minus Drums] correspondent également au canal MIDI 10.**

**\* Les notes (numéros de note) qui ne peuvent pas être jouées par la batterie V-Drums n'apparaissent pas dans la notation de la batterie, ni dans l'écran de jeu (pour plus de détails, reportez-vous au menu Help du V-Drums Tutor). Les notes avec des valeurs de vélocité au-dessous de 20 ou les notes créées sur un canal MIDI autre que le canal 10 n'apparaissent pas non plus.**

## REMARQUES IMPORTANTES

### Manipulation des CD-ROM

- NE lisez PAS un CD-ROM sur un lecteur CD audio conventionnel. Le son perçu serait d'un volume pouvant entraîner une perte auditive permanente. D'autre part, cela pourrait également endommager les haut-parleurs ou d'autres composants système.
- Évitez de toucher ou de rayer la partie brillante (surface codée) du disque. Les CD sales ou endommagés peuvent présenter des problèmes de lecture. Gardez vos disques propres à l'aide d'un nettoyeur pour CD disponible dans le commerce.



### Précautions supplémentaires

- Malheureusement, il peut être impossible de restaurer les données stockées sur un disque dur une fois qu'elles ont été perdues. Roland Corporation décline toute responsabilité relative à une telle perte de données.
- Pour ne pas déranger vos voisins, essayez de maintenir le volume de l'appareil à un niveau raisonnable. Vous pouvez également utiliser un casque afin de ne pas déranger votre entourage.
- En vue d'améliorer le produit, ses caractéristiques techniques et/ou son contenu peuvent être modifiés sans avis préalable.
- Les explications fournies dans le présent manuel comprennent des illustrations des messages qui s'affichent à l'écran. Notez toutefois que votre module peut intégrer une version plus récente ou améliorée du système (comme par exemple de nouveaux sons), auquel cas les messages affichés sur votre écran peuvent ne pas toujours correspondre aux illustrations de ce mode d'emploi.
- Le copyright du contenu de ce produit (les données de signal, les données des styles, les modèles d'accompagnement, les données de phrase, les boucles audio et les données d'image) est réservé par Roland Corporation et/ou Atelier Vision Corporation. Les acheteurs de ce produit sont autorisés à utiliser le dit contenu à des fins de création, de performance, d'enregistrement et de distribution de travaux musicaux originaux. Les acheteurs de ce produit ne sont PAS autorisés à extraire le dit contenu, sous sa forme originale ou une forme modifiée, dans le but de le distribuer au moyen d'un support enregistré ou de le rendre disponible sur un réseau informatique.
- Roland et V-Drums sont des marques ou des marques déposées de Roland Corporation aux États-Unis et/ou dans d'autres pays.
- Les captures d'écran présentées dans ce document sont utilisées conformément aux instructions de Microsoft Corporation.
- ASIO est une marque de Steinberg Media Technologies GmbH.
- Les noms des sociétés et des produits figurant dans ce document sont des marques déposées ou des marques commerciales détenues par leurs propriétaires respectifs.

# Dépannage

En cas de problème, commencez par lire le présent chapitre. Il contient des informations qui devraient vous permettre de résoudre vos problèmes. Si le contenu de ce chapitre ne vous aide pas à résoudre vos problèmes, veuillez accéder au site Web Roland. Les informations qu'il contient sont probablement plus récentes (<http://www.roland.com/>).

**\*Pour toute assistance concernant le fonctionnement sous Windows ou Mac OS, reportez-vous à la documentation fournie avec votre ordinateur ou système d'exploitation.**

Problème	Élément à vérifier	Action
<b>Problèmes d'installation de V-Drums Tutor</b>		
Impossible d'installer V-Drums Tutor	Avez-vous vérifié les privilèges d'utilisateur avec lesquels vous vous êtes connecté à Windows ?	Vous devez vous connecter à Windows en utilisant l'un des noms d'utilisateur suivants. <ul style="list-style-type: none"> <li>• Utilisateur appartenant au groupe Administrateurs (par exemple, Administrateur)</li> <li>• Utilisateur doté d'un compte de type Administrateur.</li> </ul> <b>*Pour plus d'informations, consultez l'administrateur système de votre ordinateur.</b>
	Un autre logiciel ou logiciel en arrière-plan (tel un programme antivirus) est-il en cours d'exécution ?	L'installation peut ne pas se dérouler correctement si un autre logiciel est en cours d'exécution. Vérifiez que tous les autres logiciels sont fermés avant de lancer l'installation.
<b>Problèmes au démarrage</b>		
Démarrage impossible V-Drums Tutor	De nombreuses applications sont-elles en cours d'exécution ?	La mémoire n'est peut-être pas suffisante pour permettre le démarrage d'une autre application. Fermez certaines applications avant de démarrer celle-ci. Si l'erreur persiste, essayez de redémarrer votre ordinateur.
<b>Problèmes d'utilisation du logiciel</b>		
L'appareil n'émet aucun son	L'appareil est-il sous tension ?	Vérifiez les interrupteurs sur les enceintes ou le système de lecture audio, ainsi que sur le module de son.
	Les réglages dans « Setup »-« Set Up Devices... » sont-ils corrects ?	Vérifiez les réglages décrits à l'étape « 3. Spécifiez le réglage « Select Audio Output for Playing Practice Songs ». » (p. 4).
	(En cas d'une connexion via une interface MIDI USB) La sortie audio de votre ordinateur est-elle connectée à la prise MIX IN de votre kit ?	Le son du V-Drums Tutor PROVIENT de votre ordinateur. Pour l'entendre mixé avec votre batterie, la sortie audio de l'ordinateur doit être connectée à la prise MIX IN de votre module V-Drums à l'aide d'un câble audio (p. 3).
V-Drums Tutor ne répond pas lorsque vous frappez la batterie V-Drums	(En cas de connexion du module V-Drums via un câble USB) La batterie V-Drums est-elle connectée correctement ?	Assurez-vous que l'interface V-Drums est bien reliée au connecteur USB de votre ordinateur (p. 3). Réinstallez le pilote V-Drums.
	(En cas de connexion via une interface MIDI USB) L'interface MIDI USB est-elle correctement connectée ?	Assurez-vous que l'interface MIDI USB est connectée au connecteur USB de l'ordinateur (p. 3). Réinstallez le pilote de l'interface MIDI USB. Vérifiez les connexions du câble MIDI (MIDI IN et OUT) (p. 3).
	Les paramètres d'économie d'énergie de votre ordinateur sont-ils désactivés ?	Si les fonctions d'économie d'énergie ou de gestion de l'alimentation sont actives sur l'ordinateur, désactivez-les. Pour la procédure à suivre, reportez-vous à la documentation de votre ordinateur.
	La capacité de l'alimentation de votre ordinateur ou concentrateur USB est-elle suffisante ?	Si vous utilisez un ordinateur portable sur batterie, le fonctionnement peut s'avérer instable sur certains ordinateurs. Dans ce cas, branchez l'ordinateur sur secteur à l'aide de son adaptateur secteur.
<b>Problèmes de chargement d'un fichier MIDI</b>		
Impossible de charger un fichier MIDI	Avez-vous spécifié un fichier MIDI standard pouvant être chargé ?	Vérifiez que le fichier MIDI standard spécifié répond aux conditions suivantes. <ul style="list-style-type: none"> <li>• Format : 0 ou 1</li> <li>• Nombre de mesures : max. 999</li> <li>• Nombre d'événements : max. 99 999</li> <li>• Résolution : 24 pas par note ou plus</li> </ul>
Certaines notes n'apparaissent pas dans la notation de la batterie ou l'écran de jeu	Utilisez-vous des notes qui ne peuvent être visibles dans la notation ?	Les notes (numéros de note) qui ne peuvent être jouées par la batterie V-Drums n'apparaissent pas dans la notation de la batterie ou l'écran de jeu (pour plus de détails, reportez-vous au menu Help du V-Drums Tutor). Les notes avec des valeurs de vélocité au-dessous de 20 ou les notes créées sur un canal MIDI autre que le canal 10 n'apparaissent pas non plus.