

EDIROL

HQ

High Quality

Software Synthesizer

***Installation Guide
Installationsanleitung
Guide d'Installation
Guida all'Installazione
Guía de instalación***

IMPORTANT NOTES

WARNING


DO NOT play a CD-ROM disc on a conventional audio CD player. The resulting sound may be of a level that could cause permanent hearing loss. Damage to speakers or other system components may result.



- Unfortunately, it may be impossible to restore the contents of data that was stored device (e.g., hard disk) and / or in another MIDI device (e.g., a sequencer) once it has been lost. Roland Corporation assumes no liability concerning such loss of data.
- To avoid disturbing your neighbors, try to keep the unit's volume at reasonable levels. You may prefer to use headphones, so you do not need to be concerned about those around you (especially when it is late at night).
- Avoid touching or scratching the shiny underside (encoded surface) of the disc. Damaged or dirty CD-ROM discs may not be read properly. Keep your discs clean using a commercially available CD cleaner.
- Unauthorized duplication, reproduction, hiring, and lending prohibited.
- Before you open the included CD-ROM, you must read the "license agreement." Opening the CD-ROM will be taken to mean your acceptance of the license agreement.
- Use of the song data of the CD-ROM supplied with this product for any purpose other than private, personal enjoyment without the permission of the copyright holder is prohibited by law. Additionally, this data must not be copied, nor used in a secondary copyrighted work without the permission of the copyright holder.

GM 2 / General MIDI 2



The upwardly compatible General MIDI 2 () recommendations pick up where the original General MIDI left off, offering enhanced expressive capabilities, and even greater compatibility.

Issues that were not covered by the original General MIDI recommendations, such as how sounds are to be edited, and how effects should be handled, have now been precisely defined. Moreover, the available sounds have been expanded.

General MIDI 2 compliant sound generators are capable of reliably playing back music files that carry either the General MIDI or General MIDI 2 logo.



In some cases, the conventional form of General MIDI, which does not include the new enhancements, is referred to as "General MIDI 1" as a way of distinguishing it from General MIDI 2.

- * Microsoft, Windows and DirectX are registered trademarks of Microsoft Corporation.
- * Windows® 2000 is known officially as: "Microsoft® Windows® 2000 operating system."
- * Windows® XP is known officially as: "Microsoft® Windows® XP operating system."
- * Windows® Me is known officially as: "Microsoft® Windows® Millennium Edition operating system."
- * Windows® 98 is known officially as: "Microsoft® Windows® 98 operating system."
- * DirectX® is known officially as: "Microsoft® DirectX® application programming interface."
- * Screen shots reprinted with permission from Microsoft Corporation.
- * Apple and Macintosh are registered trademarks of Apple Computer, Inc.
- * Mac OS is a trademark of Apple Computer, Inc.
- * VST is a trademark of Steinberg Media Technologies AG.
- * All product names mentioned in this document are trademarks or registered trademarks of their respective owners.
- * In the interest of product improvement, the specifications and/or contents of this package are subject to change without prior notice.

Introduction

Thank you for purchasing the High Quality Software Synthesizer. The High Quality Software Synthesizer is a software synthesizer that runs on Windows 2000/XP/Me/98 and on Mac OS 8.6.1/9 series. It can be plugged in to your host application, allowing you to enjoy high quality sound. This manual contains the information you need in order to install and use the High Quality Software Synthesizer. Please be sure to read it.

In this manual, the right side of the page contains the icons shown below, in conjunction with explanations of terms and various points that you need to be aware of. Please be sure to read these as well, since they include important information.

| | |
|---|---|
|  | Helpful information, such as terminology definitions. |
|  | Points that you need to be aware of |

MEMO

The screen shots shown in this manual are taken from Hyper Canvas. The product name shown in the screen will differ depending on the product you purchased.

MEMO

The screen shots printed in this manual are taken from Windows Me and MacOS 9.1, but the software will also run correctly on Windows 2000/XP/98 and MacOS 8.6/9 series.

Copyright © 2002 ROLAND CORPORATION

All rights reserved. No part of this publication may be reproduced in any form without the written permission of ROLAND CORPORATION.

Contents

English

| | |
|--|----|
| Introduction..... | 3 |
| Contents | 4 |
| Software installation(Windows) | 5 |
| Software installation(Macintosh) | 14 |
| Troubleshooting | 16 |

Deutsch

| | |
|--|----|
| Software-Installation (Windows)..... | 21 |
| Software-Installation (Macintosh)..... | 31 |
| Fehlerbehebung..... | 33 |

Français

| | |
|---|----|
| Installation du logiciel (Windows)..... | 38 |
| Installation du logiciel (Macintosh)..... | 47 |
| En cas de problème..... | 49 |

Italiano

| | |
|---|----|
| Installazione del software (Windows)..... | 54 |
| Installazione del software (Macintosh)..... | 63 |
| Ricerca e soluzione dei problemi..... | 65 |

Español

| | |
|---|----|
| Instalación del software (Windows)..... | 70 |
| Instalación del software (Macintosh)..... | 80 |
| Resolución de problemas | 82 |

Software installation(Windows)

This section explains how to install the software from the included CD-ROM. You will need the **software CD-ROM** for the High Quality Software Synthesizer, so have it ready. You must read the license agreement before you install the software. The license agreement may be displayed during the process of installing the software, so please be sure to read it.

NOTE

Before you install the High Quality Software Synthesizer, you must install a host application that supports DXi/VST instruments.

NOTE

The license agreement is the agreement subject to which Roland grants you permission to use the software.

Installing the software

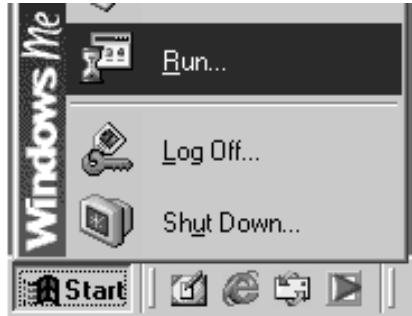
Install either the DXi or VST instruments as appropriate for the host application you are using.

- Installing the DXi p. 6
- Installing the VST instruments p. 8

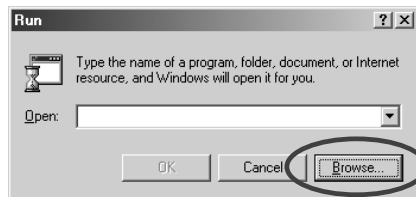
■ Installing the DXi


- 1 Exit all currently-running software (applications). Also close any window that is open.
- 2 Prepare the CD-ROM.
Insert the software CD-ROM into the CD-ROM drive of your computer.

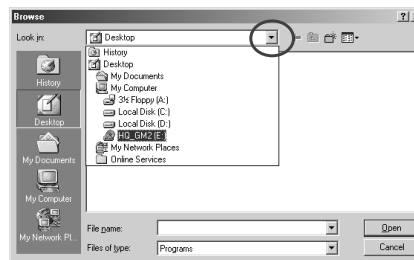
- 3 Open the "Run..." dialog box.
Click the **Start** button of Windows. From the menu that appears, select "Run...".



- 4 In the dialog box that appears, click [**Browse...**].
The **Browse** dialog box will appear.

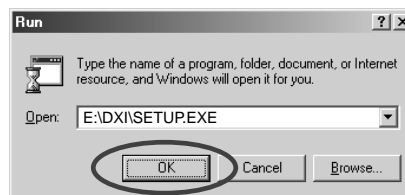


- 5 Click the  button in the upper part of the dialog box, and from the list that appears, select the drive with the CD-ROM icon.
The folders in the software CD-ROM will be displayed.



- 6 Double-click the **DXI** folder, select **SETUP.EXE**, and click [**Open**].

- 7 Verify that the name of the file you selected in **step 6** is displayed in the **Open** field of the **Run** dialog box, and click [**OK**].



- 8 The installer will start up.
When the **Welcome to the InstallShield Wizard** screen appears, click [**Next**].

NOTE

If you are using Windows 2000/XP, you must log in as a user with administrative privileges (such as Administrator) before installing the software.

NOTE

If you are using Windows XP, make sure that all users other than the installing user are logged off.

NOTE

If you are using software such as virus checkers, you must exit all such software.

NOTE

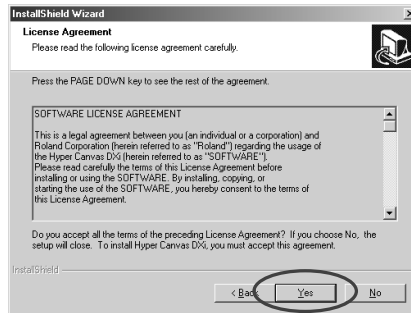
If you are using Windows XP, a dialog box entitled "What do you want Windows to do" may appear. If it does, click "Take no action," and then click [OK].

NOTE

Depending on your system, the filename extension may not be displayed.

9

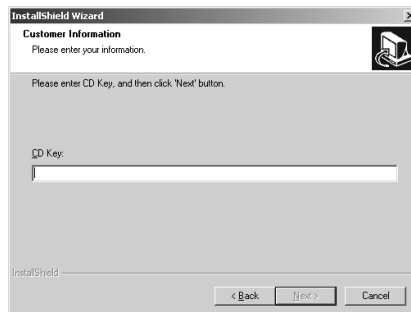
You will be asked whether you consent to the terms of the license agreement. Read the license agreement, and click **[Yes]** if you agree. If you click **[No]**, the installation will be halted.



10

A dialog box will appear, asking you to input the **CD key**.

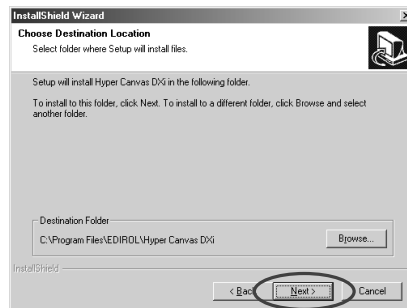
Input the CD key found on the back of the CD-ROM case. Click **[Next]**.



11

A dialog box will appear, allowing you to select the installation location. To accept the suggested location, click **[Next]**.

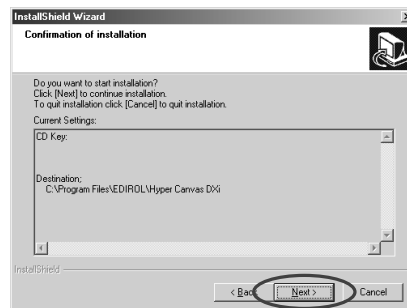
If you want to change the **Destination Folder**, click **[Browse...]** and specify the desired folder.



12

Verify the **Current Settings** of the **Confirmation of installation** screen.

After verifying the settings, click **[Next]**. If you want to re-specify the installation location, click **[Back]**.



13

When the files have been copied, the **InstallShield Wizard Complete** screen will appear.

Click **[Finish]**.

Installation of the DXi has now been completed.

NOTE

If you have already installed the DXi, the **Choose Destination Location** screen will not appear. If you want to change the installation location, you must uninstall and then re-install the software.

■ Installing the VST instruments

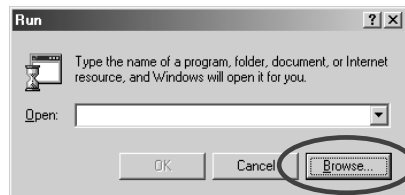
* If you simply want to copy the plug-in module, refer to **Adding or removing the plug-in module** (p. 11).


- 1 Exit all currently-running software (applications). Also close any window that is open.
- 2 Prepare the CD-ROM.
Insert the software CD-ROM into the CD-ROM drive of your computer.

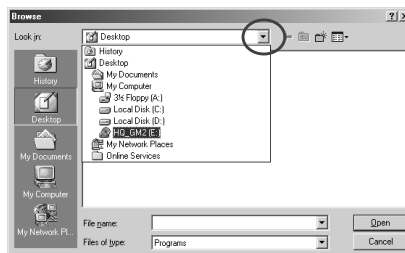
- 3 Open the "Run..." dialog box.
Click the **Start** button of Windows. From the menu that appears, select "Run...".



- 4 In the dialog box that appears, click [**Browse...**].
The **Browse** dialog box will appear.

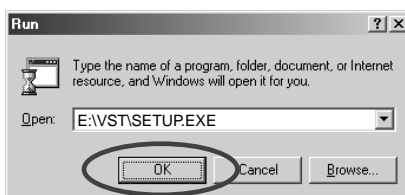


- 5 Click the  button in the upper part of the dialog box, and from the list that appears, select the drive with the CD-ROM icon.
The folders in the software CD-ROM will be displayed.



- 6 Double-click the **VST** folder, select **SETUP.EXE**, and click [**Open**].

- 7 Verify that the name of the file you selected in **step 6** is displayed in the Open field of the Run dialog box, and click [**OK**].



NOTE

If you have not yet installed a host application, you must first install your host application before continuing.

NOTE

If you are using Windows 2000/XP, you must log in as a user with administrative privileges (such as Administrator) before installing the software.

NOTE

If you are using Windows XP, make sure that all users other than the installing user are logged off.

NOTE

If you are using software such as virus checkers, you must exit all such software.

NOTE

If you are using Windows XP, a dialog box entitled "What do you want Windows to do" may appear. If it does, click "Take no action," and then click [OK].

NOTE

Depending on your system, the filename extension may not be displayed.

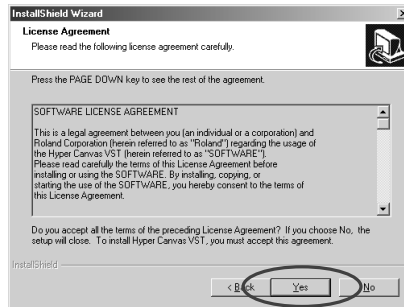
8

The installer will start up.

When the **Welcome to the InstallShield Wizard** screen appears, click **[Next]**.

9

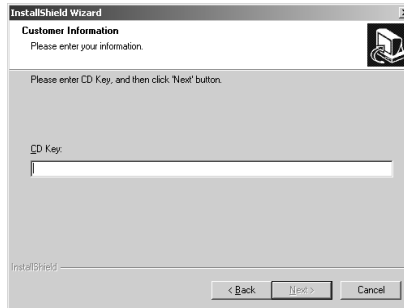
You will be asked whether you consent to the terms of the license agreement. Read the license agreement, and click **[Yes]** if you agree. If you click **[No]**, the installation will be halted.



10

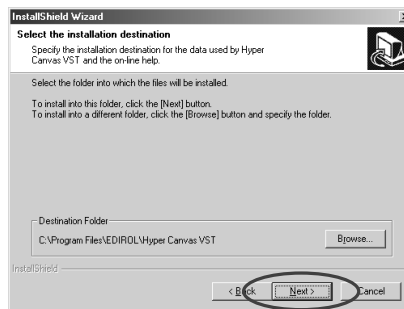
A dialog box will appear, asking you to input the **CD key**.

Input the CD key found on the back of the CD-ROM case. Click **[Next]**.



11

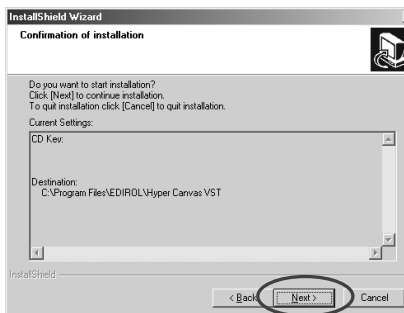
A dialog box will appear, allowing you to select the installation location. To accept the suggested location, click **[Next]**. If you want to change the **Destination Folder**, click **[Browse...]** and specify the desired folder.



12

Verify the current settings of the **Confirmation of installation** screen.

After verifying the settings, click **[Next]**. If you want to re-specify the installation location, click **[Back]**.



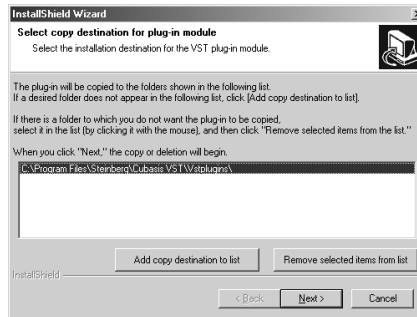
If you have already installed the VST instruments, the **Select the installation destination** screen will not appear.

If you want to change the installation location, you must un-install and then re-install the software.

13

When copying of the files has been completed, a screen will appear in which you can specify the destination(s) to which the plug-in module will be copied.

Here you need to select the folders into which the VST instruments plug-in will be installed.



[If the desired folder is not in the list]

Click **[Add copy destination to list]**, and specify the folder to which the plug-in module will be copied.

[If the list contains an unwanted folder]

Select the folder to which you do not want to copy the plug-in module, or the folder from which you want to delete the plug-in module, and click **[Remove selected items from list]**.

14

After you have specified the desired folder(s), click **[Next]**.

The plug-in module will be copied.

15

When the **InstallShield Wizard complete** screen appears, click **[Finish]**.

Installation of the VST instruments has now been completed.



The plug-in module is a file that allows the host application to use the VST instruments. The plug-in module must be copied to the folder specified for each application (the plug-in folder). Refer to the owner's manual for your VST instruments-compatible host application to determine the location of its plug-in folder.



Plug-in modules can be added or deleted even after installation.



If you are using Windows XP, click the Start button and choose **[All programs]** - **[HQ Software Synthesizer]** - **[(Product name) VST]** - **[Copy or delete Plug-in module]**.

Adding or removing the plug-in module

If you install a new host application after installing VST instruments, or if you decide that you want to use VST instruments with another host application, you simply need to copy the plug-in module into the plug-in folder of the host application.

Conversely, if you decide that you no longer want to use VST instruments with a host application, all you need to do is delete the plug-in module from that application's plug-in folder.

1. Click the Windows **Start** button, and select **[Programs]** - **[HQ Software Synthesizer]** - **[(Product name) VST]** - **[Copy or delete Plug-in module]**.
2. The "**Select copy destination for plug-in module**" screen will appear. Refer to the manual of your host application(s) that uses VST instruments to find its plug-in folder, and make sure that only the desired folders are shown in the list.

[If the desired folder is not in the list]
Click **[Add copy destination to list]**, and specify the folder into which the plug-in module is to be copied.

[If the list contains an unwanted folder]
In the list, select the folder into which you do not want to copy the plug-in module, or the folder that you want to remove from the list, and click **[Remove selected items from list]**.
3. After you have specified the desired folder(s), click **[Next]**.
4. The plug-in module will be copied/deleted.

Uninstalling the software

To uninstall the software, use the following procedure.

NOTE

When you uninstall the software, the user sounds and effect patches that you yourself created will be erased. Data that you want to keep must be saved to a file before you uninstall the software. For details on how to save your data, refer to the online manual for the software.

Windows Me/98 users

- 1 Click the Windows **Start** button, and click **[Settings]-[Control Panel]**.
- 2 Double-click the "**Add/Remove Programs**" icon. The "**Add/Remove Programs Properties**" dialog box will appear.
- 3 Click the "**Install/Uninstall**" tab .
- 4 In the list, click the software that you want to remove.
- 5 Click **[Add/Remove...]**.
- 6 If you are removing VST instruments, the "**Modify or Uninstall**" screen will appear. Add a check mark next to "**Remove,**" and click **[Next]**.
- 7 A screen will inform you that the uninstallation has been completed. Click **[Finish]**.



NOTE

If you simply want to delete the plug-in module, refer to **Adding or removing the plug-in module** (p. 11).

Windows 2000/XP users

- 1 Log on as a user with administrative privileges (such as **Administrator**).
- 2 Click the Windows **Start** button, and click **[Settings]-[Control Panel]**. (In Windows XP, click the **Start** button and then click **Control Panel**.)
- 3 Double-click the "**Add/Remove Programs**" icon. (In Windows XP, double-click the "**Add or Remove Programs**" icon.) The "**Add/Remove Programs**" dialog box ("**Add or Remove Programs**" in Windows XP) will appear.
- 4 Click the "**Change or Remove Programs**" icon.
- 5 In the list, click the software that you want to delete.
- 6 Click **[Change/Remove]**.
- 7 If you are removing VST instruments, the "**Modify or Uninstall**" screen will appear. Add a check mark next to "**Remove,**" and click **[Next]**.
- 8 A screen will inform you that the uninstallation has been completed. Click **[Finish]**.

NOTE

If you simply want to delete the plug-in module, refer to **Adding or removing the plug-in module** (p. 11).

MEMO

If you have selected the Classic display mode for the Start menu, this will be **[Settings] - [Control Panel]**.

Software installation(Macintosh)

This section explains how to install the software from the included CD-ROM. You will need the **software CD-ROM** for the High Quality Software Synthesizer, so have it ready. You must read the license agreement before you install the software. The license agreement may be displayed during the process of installing the software, so please be sure to read it.

NOTE

Before you install the High Quality Software Synthesizer, you must install a host application that supports VST instruments. You must also increase the memory allocated to your host application by the following amounts.

Hyper Canvas/Super Quartet: approximately 40--50 MB
Orchestral: approximately 100 MB

NOTE

The license agreement is the contract under which Roland allows you to use the software.

NOTE

Increase the memory allocation to suit the type and version of your host application, as well as other factors such as the number of plug-ins you are using.

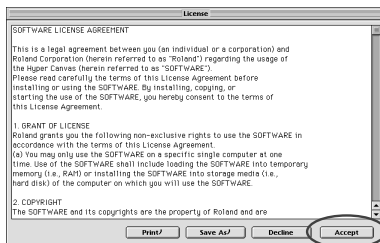
MEMO

About increasing the memory, refer to MacOS guide.

Installing the software

- 1 Start up your Macintosh.
- 2 Exit all software that may be running.
- 3 Prepare the CD-ROM.
Insert the software CD-ROM into the CD-ROM drive of your Macintosh.
- 4 In the software CD-ROM, double-click **[Installer E]**.

- 5 The license dialog box will appear. This message asks whether you consent to the terms of the license agreement. Read the license agreement, and click **[Accept]** if you agree. If you click **[Decline]**, the installation will be halted.



MEMO

The screen shots printed in this manual are taken from Mac OS 9.1. The screens you actually see on your computer may differ depending on the version of your operating system.

NOTE

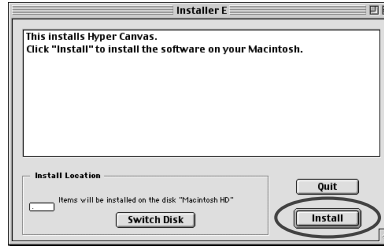
If you are using anti-virus or similar software, you must disable it before installing this software.

6

The **installation** dialog box will appear.

Select the installation location, and click **[Install]**.

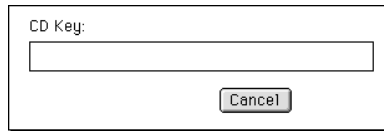
* *The VST instruments will be installed in the VstPlugIns folder.*



7

The dialog box shown at right will appear. Input the **CD key**.

The CD key can be found on the back of the CD-ROM case.

**NOTE**

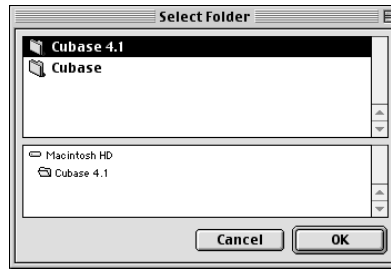
If the CD Key is incorrect, the **[OK]** button will not be displayed.

MEMO

The dialog box shown at left will appear if the hard disk contains more than one **VstPlugIns** folder into which a VST instruments can be installed.

■ Select Folder dialog box appears

A **Select Folder** dialog box like the one shown at right may appear during the installation. In this dialog box, select the folder into which you want to install the VST instrument, and click **[OK]**. The necessary files will be copied to the selected folder.

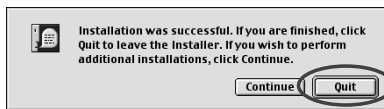


8

When all of the software has been installed, a dialog box will inform you that installation has been completed.

Normally you will click **[Quit]**.

If you want to install into another folder, click **[Continue]**.



This completes installation of **VST instruments**.

Troubleshooting

* Please read the "Readme_e.txt" file in the software CD-ROM. You can get any additional information not written in the installation guide from the "Readme_e.txt" file.

■ A dialog box asks for the CD-ROM

- ◆ **A dialog box asking for the CD-ROM may appear when a DXi/VST instruments is plugged in.**

If this dialog box appears, insert the High Quality Software Synthesizer software CD-ROM into your CD-ROM drive, and click [OK]. After plug-in has been completed, remove the software CD-ROM from the CD-ROM drive.

■ Can't install the software

- ◆ **Does the CPU of your computer meet the operating requirements?**

If you are using Windows, the High Quality Software Synthesizer cannot be used with a CPU that does not support either the SSE instruction set or the Enhanced 3DNow! instruction set.

If you are using a Macintosh, the High Quality Software Synthesizer cannot be used with a CPU that does not support AltiVec.

■ Can't install the VST instruments

- ◆ **Does your host application have a VstPlugIns folder?**

Some host applications do not provide a **VstPlugIns** folder. For this reason, the screen in which you specify the copy destination for the plug-in module (on the Macintosh, the folder selection dialog box), which appears during installation of the VST instruments, may not show the folder of the desired host application. In this case, refer to the owner's manual for your host application, create a **VstPlugIns** folder, and then re-install the VST instruments.

■ Can't plug-in (can't select) DXi/VST instruments

- ◆ **Is the DXi/VST instruments installed correctly?**

If you are using Windows, re-install the DXi/VST instruments as described in **Software installation(Windows)** (p. 5).

If you are using Macintosh, re-install the VST instruments as described in **Software installation(Macintosh)** (p. 14).



If you are using Windows XP, a dialog box entitled "What do you want Windows to do" may appear. If it does, click "Take no action," and then click [OK].

■ Plug-in failed

Check the following points:

- If you are using Macintosh, increase the memory allocation of your host application as described in **Software installation(Macintosh)** (p. 14).
Increase the memory allocation to suit the type and version of your host application, as well as other factors such as the number of plug-ins you are using.
- This product can be used only with the following audio formats. Check the audio format of your host application.

Sampling Rate 44.1, 48, 96 kHz

- It is possible that your computer has insufficient memory. Try exiting other applications that you are not using. If the plug-in frequently fails due to insufficient memory, we recommend that you expand the memory of your computer.

◆ Is the DXi/VST instruments installed correctly?

Re-install the DXi/VST instruments as described in **Software installation(Windows)** (p. 5).

◆ Is the VST instruments installed correctly? (Macintosh)

In some cases, a dialog box with a message of "**This module is not installed correctly. Please install again.**" may be displayed when you attempt to plug-in the VST instruments using your host application. If this occurs, re-install the VST instruments as described in **Software installation(Macintosh)** (p. 14).

◆ Does your host application support DXi/VST instruments?

Refer to the owner's manual of your host application, and check whether the host application supports DXi/VST instruments.

■ An error of "Can't allocate Memory" is displayed when you plug-in (Macintosh)

This error occurs when there is insufficient memory to run the plug-in. Please increase the amount of memory allocated to your application.



About increasing the memory, refer to MacOS guide.

■ Sound is too loud/too soft/not heard

◆ Is the DXi/VST instruments set correctly?

Check the volume setting of the DXi/VST instruments.

◆ If the level meter of the DXi/VST instruments is moving, it is possible that there is a problem with the audio output settings.

Check the following points:

- Check the audio volume of your host application. Also make sure that the audio device you are using has been selected correctly.
- Check the volume and any other necessary settings of your audio device.
- Check the connections and volume of your audio system (e.g., amp and speaker).

◆ Is a heavy processing load being placed on your computer?

If a heavy processing load is placed on your computer, the host application may stop processing audio, causing there to be no sound. Refer to the troubleshooting items "**Sound is interrupted/Playback tempo is irregular/Playback stops mid-way.**"

■ Sound is interrupted/Playback tempo is irregular/Playback stops mid-way

Check the following points:

- If your host application lets you change the size of the audio buffer, try increasing the size.
- It is possible that playback cannot occur correctly because other software is placing a processing load on your computer. Exit any software you are not using.
- Refer to the troubleshooting documentation for your host application or audio device. If there are troubleshooting items regarding problems with audio playback, they may help you solve this problem as well.
- If you are using Windows 2000/XP, try using the following procedure to change the performance option settings.

Windows 2000 users

1. Right-click My Computer, and select Properties.
2. Open the **Advanced** tab, and click the Performance Options button.
3. In the Application Response field, check Background Service.
4. Click the **[OK]** button to close the dialog box.

Windows XP users

1. Click the **Start** button and right-click **My Computer**, and select **Properties**.
2. Open the **Advanced** tab, and click the **Setting** button in the **Performance** field.



Increasing the buffer size will increase the delay in notes ("latency").

3. Open the **Advanced** tab, and check **Background services** in the **Processor scheduling** field.
4. Click the **[OK]** button to close the dialog box.

■ Notes are delayed

Check the following points:

- If your host application or audio device allows you to change the size of the audio buffer, try decreasing the size.
- If the manual of your host application or audio device contains information on resolving problems with delayed notes, refer to those explanations.

You will need a low-latency audio device if you want to play this product in real time. For details, refer to the owner's manual of your audio device or the owner's manual of your host application.

■ Polyphony is insufficient/Notes are omitted

It is possible that this limitation is due to the maximum polyphony setting. Check the maximum polyphony setting.

◆ You may be able to improve the situation by adjusting the ASIO buffer size. (Macintosh)

If you are using Cubase VST/Cubasis VST, you may be able to improve the polyphony by increasing or decreasing the ASIO buffer size.

◆ Are you using Macintosh with the Cubase VST?

If you are using Macintosh with the Cubase series, check the "**Favor MIDI Timing**" setting found in the **General** section of **Audio System Setup**.

■ Sound is distorted

Check the following points:

- Try lowering the master volume of the DXi/VST instruments.
- Try lowering the track volume and/or master volume of your host application.
- Check the settings of your sound card.
- Check the volume of your playback equipment.



Decreasing the buffer size may cause notes to be interrupted or fail to sound. Set the buffer size according to the performance of your computer and audio device.



Set the buffer size as appropriate for the performance of your computer and audio device.

■ Can't receive system exclusive messages

If you are using the VST instruments version, system exclusive messages cannot be received due to the VST instruments specifications.

■ VST instruments do not receive control change messages

If you are using Emagic's "Logic" series as the host application, some control change messages cannot be received by VST instruments, due to the specifications of the Logic series. (For the current specifications of Logic, refer to the documentation of the Logic series.)

To modify a parameter that cannot be modified by control change messages, you can either directly operate its knob or slider in the VST instruments window, or use the Automation function to control it.

■ Can't play back the included demo songs (when using Cakewalk series software)

The CAKEWALK folder within the SONGS folder on the software CD-ROM contains demo songs for the High Quality Software Synthesizer in the native format (*.wrk) of Cakewalk series software. Even though these files are saved in a format that can be used by the High Quality Software Synthesizer, you will need to set the output port of each MIDI track appropriately for your system. If the High Quality Software Synthesizer does not produce sound, please check the output port settings of the MIDI tracks.

Software-Installation (Windows)

In diesem Abschnitt wird die Installation der Software von der mitgelieferten CD-ROM erläutert. Sie benötigen die **Software-CD-ROM** für den High Quality Software Synthesizer; halten Sie sie deshalb bereit.
Bevor Sie die Software installieren, müssen Sie die Lizenzvereinbarung lesen. Die Lizenzvereinbarung wird während des Installationsprozesses angezeigt. Lesen Sie die Vereinbarung aufmerksam durch.



Bevor Sie den High Quality Software Synthesizer installieren, müssen Sie eine Host-Anwendung installieren, die DXi/VST Instruments unterstützt.



Die Lizenzvereinbarung ist der Vertrag, mit dem Roland Ihnen die Verwendung der Software erlaubt.

Installation der Software

Installieren Sie je nach verwendeter Host-Anwendung entweder DXi oder VST Instruments.

- Installation von DXi.....S. 22
- Installation von VST Instruments.....S. 24

■ Installation von DXi

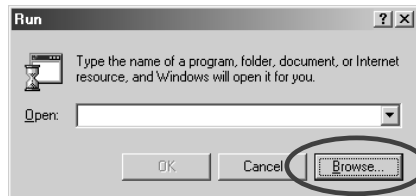
1 Beenden Sie alle aktuell ausgeführten Programme (Anwendungen). Schließen Sie außerdem alle geöffneten Programmfenster.


2 Halten Sie die CD-ROM bereit.
Legen Sie die Software-CD-ROM in das CD-ROM-Laufwerk Ihres Computers ein.

3 Öffnen Sie das Dialogfeld "Ausführen...".
Klicken Sie auf die Windows-Schaltfläche **Start**. Wählen Sie im angezeigten Menü die Option **Ausführen**.

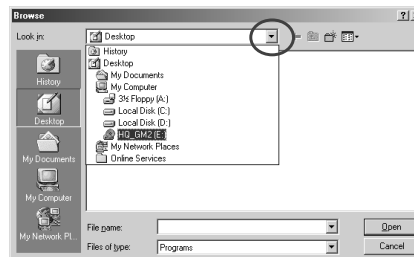


4 Klicken Sie im angezeigten Dialogfeld auf **[Durchsuchen...]**.
Das Dialogfeld zum Auswählen einer Datei wird angezeigt:



5 Klicken Sie auf die Schaltfläche  im oberen Bereich des Dialogfelds und wählen Sie aus der angezeigten Liste das Laufwerk mit dem CD-ROM-Symbol aus.

Die Ordner auf der Software-CD-ROM werden angezeigt.



6 Doppelklicken Sie auf den Ordner **DXi**, wählen Sie die Datei **SETUP.EXE** aus und klicken Sie auf **[Öffnen]**.

NOTE

Wenn Sie Windows 2000/XP verwenden, müssen Sie sich als Benutzer mit Administrationsrechten (zum Beispiel als Administrator) anmelden, bevor Sie die Software installieren.

NOTE

Wenn Sie mit Windows XP arbeiten, stellen Sie sicher, dass alle anderen Benutzer außer demjenigen, der die Installation durchführt, abgemeldet sind.

NOTE

Wenn Sie Anti-Viren-Software einsetzen, muss diese beendet werden.

NOTE

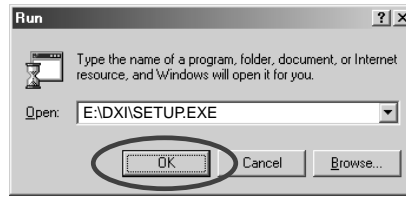
Wenn Sie mit Windows XP arbeiten, wird möglicherweise ein Dialogfeld mit dem Namen "**Wie möchten Sie vorgehen?**" angezeigt. Klicken Sie in diesem Fall auf "**Keinen Vorgang durchführen**" und anschließend auf **[OK]**.

NOTE

Je nach Systemkonfiguration wird die Dateierweiterung eventuell nicht angezeigt.

7

Prüfen Sie, ob der Name der in Schritt 6 ausgewählten Datei im Feld **Öffnen** des Dialogfelds **"Ausführen"** angezeigt wird, und klicken Sie auf **[OK]**.



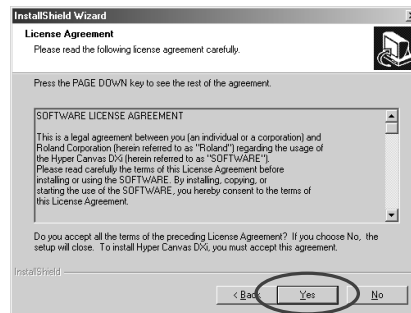
8

Anschließend startet das Installationsprogramm.

Wenn der Bildschirm **"Welcome to the InstallShield Wizard"** angezeigt wird, klicken Sie auf **[Next]**.

9

Sie werden gefragt, ob Sie mit den Bedingungen der Lizenzvereinbarung einverstanden sind. Lesen Sie die Lizenzvereinbarung, und klicken Sie auf **[Yes]**, wenn Sie einverstanden sind. Wenn Sie auf **[No]** klicken, wird die Installation abgebrochen.

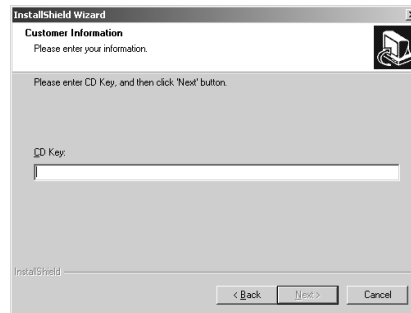


10

Im nächsten Dialogfeld werden Sie aufgefordert, den **CD key** einzugeben.

Geben Sie den CD-Schlüssel ein, den Sie auf der Rückseite der CD-ROM-Hülle finden.

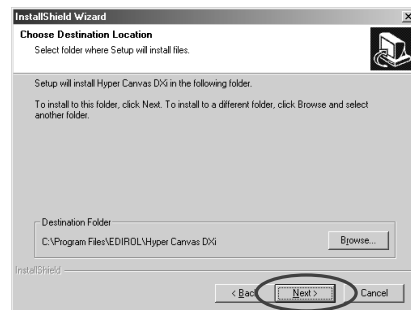
Klicken Sie auf **[Next]**.



11

Es wird ein Dialogfeld angezeigt, in dem Sie den Ordner für die Installation wählen können. Um den vorgeschlagenen Ordner zu akzeptieren, klicken Sie auf **[Next]**.

Wenn Sie den Installationsordner ändern möchten, klicken Sie auf **[Browse...]** und geben den gewünschten Ordner an.

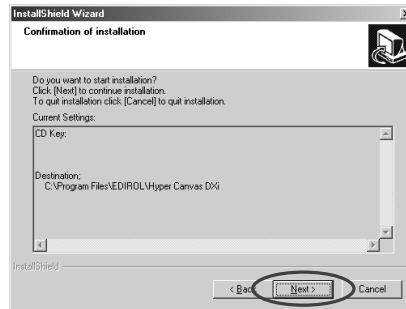


NOTE

Wenn Sie DXi bereits installiert haben, wird der Installationsbildschirm nicht angezeigt. Wenn Sie den Speicherort für die Installation ändern möchten, müssen Sie die Software zunächst deinstallieren und anschließend wieder installieren.

12 Überprüfen Sie die aktuellen Einstellungen des Fensters **Confirmation of installation.**

Sind die Einstellungen korrekt, klicken Sie auf **[Next]**. Wenn Sie einen anderen Ort für die Installation wählen möchten, klicken Sie auf **[Back]**.



13 Nachdem die Dateien kopiert wurden, wird das Fenster **InstallShield Wizard Complete** angezeigt.

Klicken Sie auf **[Finish]**.

Die Installation von DXi ist abgeschlossen.

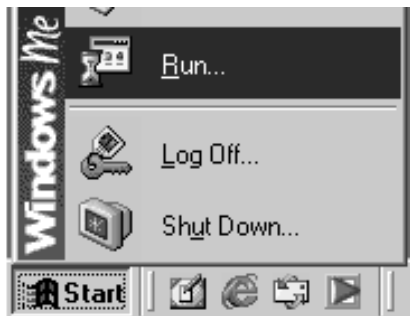
■ Installation von VST Instruments

* Wenn Sie lediglich das Plugin-Modul kopieren möchten, lesen Sie den Abschnitt **Plugin-Modul hinzufügen oder entfernen** (S. 28).

1 Beenden Sie alle aktuell ausgeführten Programme (Anwendungen). Schließen Sie außerdem alle geöffneten Programmfenster.

2 Halten Sie die CD-ROM bereit.
Legen Sie die Software-CD-ROM in das CD-ROM-Laufwerk Ihres Computers ein.

3 Öffnen Sie das Dialogfeld **"Ausführen..."**.
Klicken Sie dazu auf die Windows-Schaltfläche **Start**. Wählen Sie im angezeigten Menü die Option **Ausführen**.



NOTE

Wenn Sie noch keine Host-Anwendung installiert haben, müssen Sie dies jetzt tun, ehe Sie die Installation fortsetzen können.

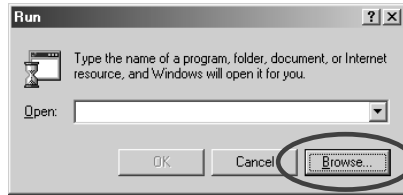
NOTE


Wenn Sie Windows 2000/XP verwenden, müssen Sie sich als Benutzer mit Administrationsrechten (zum Beispiel als Administrator) anmelden, ehe Sie die Software installieren können.

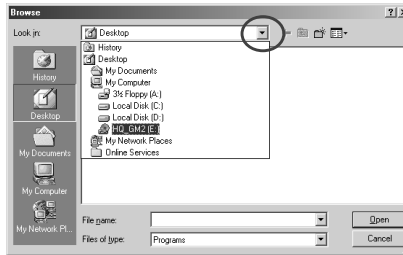
NOTE

Wenn Sie mit Windows XP arbeiten, stellen Sie sicher, dass alle anderen Benutzer außer demjenigen, der die Installation durchführt, abgemeldet sind.

4 Klicken Sie im angezeigten Dialogfeld auf **[Durchsuchen...]**. Das Dialogfeld zum Auswählen einer Datei wird angezeigt:



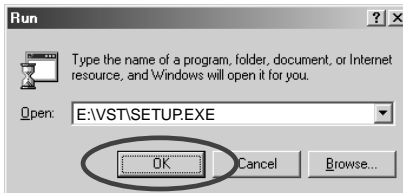
5 Klicken Sie auf die Schaltfläche  im oberen Bereich des Dialogfelds und wählen Sie aus der angezeigten Liste das Laufwerk mit dem CD-ROM-Symbol aus.



Die Ordner auf der Software-CD-ROM werden angezeigt.

6 Doppelklicken Sie auf den Ordner **VST**, wählen Sie die Datei **SETUP.EXE** aus und klicken Sie auf **[Öffnen]**.

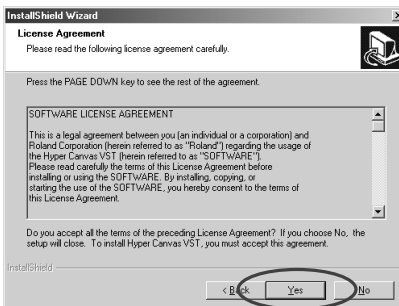
7 Stellen Sie sicher, dass der Name der in **Schritt 6** ausgewählten Datei im Feld Öffnen des Dialogfelds "Ausführen" angezeigt wird, und klicken Sie auf **[OK]**.



8 Anschließend startet das Installationsprogramm.

Wenn der Bildschirm **"Welcome to the InstallShield Wizard"** angezeigt wird, klicken Sie auf **[Next]**.

9 Sie werden gefragt, ob Sie mit den Bedingungen der Lizenzvereinbarung einverstanden sind. Lesen Sie die Lizenzvereinbarung, und klicken Sie auf **[Yes]**, wenn Sie einverstanden sind. Wenn Sie auf **[No]** klicken, wird die Installation abgebrochen.



NOTE

Wenn Sie Anti-Viren-Software einsetzen, muss diese beendet werden.

NOTE

Wenn Sie mit Windows XP arbeiten, wird möglicherweise ein Dialogfeld mit dem Namen **"Wie möchten Sie vorgehen?"** angezeigt. Klicken Sie in diesem Fall auf **"Keinen Vorgang durchführen"** und anschließend auf **[OK]**.

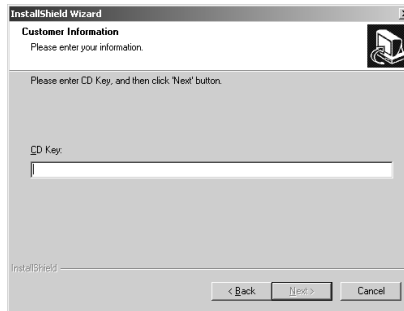
NOTE

Je nach Systemkonfiguration wird die Dateierweiterung eventuell nicht angezeigt.

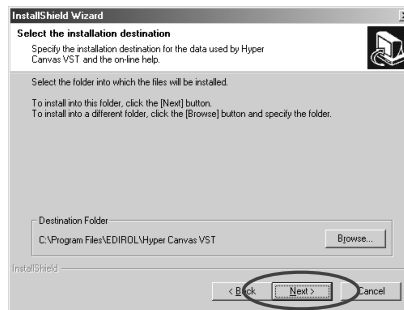
10

Im nächsten Dialogfeld werden Sie aufgefordert, den **CD key** einzugeben.

Geben Sie den CD-Schlüssel ein, den Sie auf der Rückseite der CD-ROM-Hülle finden. Klicken Sie auf **[Next]**.

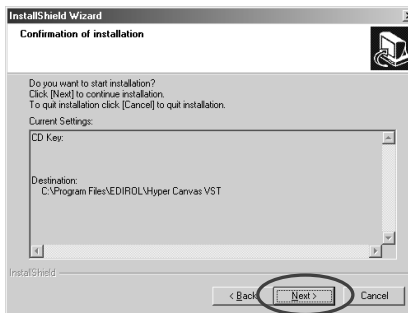
**11**

Es wird ein Dialogfeld angezeigt, in dem Sie den Ordner für die Installation wählen können. Um den vorgeschlagenen Ordner zu akzeptieren, klicken Sie auf **[Next]**. Wenn Sie den Installationsordner ändern möchten, klicken Sie auf **[Browse...]** und geben den gewünschten Ordner an.

**12**

Überprüfen Sie die aktuellen Einstellungen des Fensters **Confirmation of installation**.

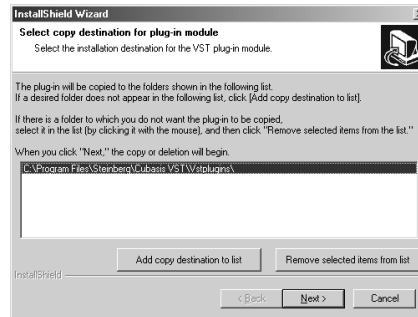
Sind die Einstellungen korrekt, klicken Sie auf **[Next]**. Wenn Sie einen anderen Ort für die Installation wählen möchten, klicken Sie auf **[Back]**.



Wenn Sie VST Instruments bereits installiert haben, wird der Installationsbildschirm nicht angezeigt. Wenn Sie den Speicherort für die Installation ändern möchten, müssen Sie die Software zunächst deinstallieren und anschließend wieder installieren.

13 Wenn der Kopiervorgang der Dateien abgeschlossen ist, wird ein Bildschirm angezeigt, in dem Sie Ordner angeben können, in die die Plugin-Module kopiert werden sollen.

Wählen Sie nun die Ordner aus, in die das VST Instruments Plugin installiert werden soll.



[Wenn sich der gewünschte Ordner nicht in der Liste befindet] Klicken Sie auf **[Add copy destination to list]**, und geben Sie den Ordner an, in den das Plugin-Modul kopiert werden soll.

[Wenn die Liste einen unerwünschten Ordner enthält] Wählen Sie den Ordner, in den das Plugin-Modul nicht kopiert werden soll oder aus dem Sie das Modul löschen möchten, und klicken Sie auf **[Remove selected items from list]**.

14 Nachdem Sie den/die gewünschten Ordner angegeben haben, klicken Sie auf **[Next]**.

Anschließend wird das Plugin-Modul kopiert.

15 Wenn das Abschlussfenster des InstallShield-Assistenten angezeigt wird, klicken Sie auf **[Finish]**.

Die Installation von VST Instruments ist abgeschlossen.



Das Plugin-Modul ist eine Datei, die es der Host-Anwendung ermöglicht, VST Instruments zu verwenden. Das Plugin-Modul muss in den jeweiligen Ordner kopiert werden, der für die einzelnen Anwendungen vorgesehen ist (den Plugin-Ordner). Im Benutzerhandbuch der VST Instruments-kompatiblen Host-Anwendung können Sie den Speicherort des Plugin-Ordners nachlesen.



Plugin-Module können auch nach der Installation hinzugefügt oder gelöscht werden.



Wenn Sie mit Windows XP arbeiten, klicken Sie auf die Schaltfläche "Start" und wählen **[Alle Programme] - [HQ Software Synthesizer] - [(Produktname) VST] - [Copy or delete Plug-in module]**.

Plugin-Modul hinzufügen oder entfernen

Wenn Sie nach der Installation von VST Instruments eine neue Host-Anwendung installieren oder wenn Sie VST Instruments mit einer anderen Host-Anwendung verwenden möchten, müssen Sie das Plugin-Modul lediglich in den Plugin-Ordner der Host-Anwendung kopieren.

Wenn Sie umgekehrt VST Instruments später nicht mehr mit einer Host-Anwendung verwenden möchten, müssen Sie das Plugin-Modul lediglich aus dem Plugin-Ordner dieser Anwendung löschen.

1. Klicken Sie auf die Schaltfläche "Start" von Windows, und wählen Sie **[Programme]-[HQ Software Synthesizer]-[(Produktname) VST] - [Copy or delete Plug-in module]**.
2. Das Fenster **Select copy destination for plug-in module** wird angezeigt. Schlagen Sie im Handbuch der Host-Anwendung nach, die VST Instruments verwendet, um den zugehörigen Plugin-Ordner zu finden. Prüfen Sie, ob in der Liste nur die gewünschten Ordner angezeigt werden.
[Wenn sich der gewünschte Ordner nicht in der Liste befindet]
 Klicken Sie auf **[Add copy destination to list]**, und geben Sie den Ordner an, in den das Plugin-Modul kopiert werden soll.
[Wenn die Liste einen unerwünschten Ordner enthält]
 Wählen Sie in der Liste den Ordner aus, in den das Plugin-Modul nicht kopiert werden soll oder den Sie aus der Liste entfernen möchten, und klicken Sie auf **[Remove selected items from list]**.
3. Nachdem Sie den/die gewünschten Ordner angegeben haben, klicken Sie auf **[Next]**.
4. Anschließend werden die Plugin-Module kopiert/gelöscht.

Deinstallation der Software

Um die Software zu deinstallieren, gehen Sie wie folgt vor:

NOTE

Wenn Sie die Software deinstallieren, werden die von Ihnen erstellen Sounds und Effektroutinen gelöscht. Speichern Sie alle Daten, die Sie behalten möchten, in einer Datei, bevor Sie die Software deinstallieren. Einzelheiten zum Speichern von Daten finden Sie im Online-Benutzerhandbuch der Software.

Windows Me/98-Anwender

- 1 Klicken Sie auf die Windows-Schaltfläche **Start** und anschließend auf **[Einstellungen] - [Systemsteuerung]**.
- 2 Doppelklicken Sie auf das Symbol Software. Das Dialogfeld **"Eigenschaften von Software"** wird angezeigt.
- 3 Klicken Sie auf die Registerkarte **"Installieren/Deinstallieren"**.
- 4 Klicken Sie in der Liste auf die Software, die Sie entfernen möchten.
- 5 Klicken Sie auf **[Hinzufügen/Entfernen...]**.
- 6 Wenn Sie VST Instruments entfernen, wird das Fenster **Modify or Uninstall** angezeigt. Aktivieren Sie das Kästchen **"Remove"**, und klicken Sie auf **[Next]**.
- 7 Ein Fenster informiert Sie darüber, dass die Deinstallation abgeschlossen ist. Klicken Sie auf **[Finish]**.

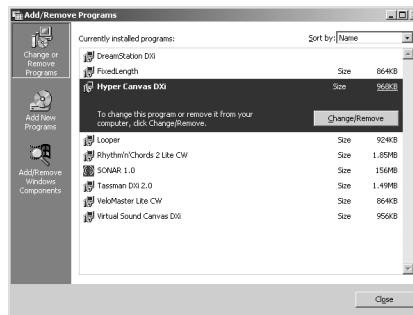


NOTE

Wenn Sie lediglich das Plugin-Modul löschen möchten, lesen Sie den Abschnitt **Plugin-Modul hinzufügen oder entfernen** (S. 28).

Windows 2000/XP-Anwender

- 1 Melden Sie sich als Benutzer mit Administratorrechten an (z. B. als **Administrator**).
- 2 Klicken Sie auf die Windows-Schaltfläche "Start" und anschließend auf **[Einstellungen] - [Systemsteuerung]**. (In Windows XP klicken Sie auf die Schaltfläche **Start** und anschließend auf **Systemsteuerung**.)
- 3 Doppelklicken Sie auf das Symbol Software. (In Windows XP klicken Sie doppelt auf das Symbol "Software".) Das Dialogfeld Eigenschaften von Software (bei Windows XP Software) wird angezeigt.
- 4 Klicken Sie auf die Schaltfläche **"Installieren/Deinstallieren"**.
- 5 Klicken Sie in der Liste auf die Software, die Sie löschen möchten.
- 6 Klicken Sie auf **[Ändern/Entfernen]**.
- 7 Wenn Sie VST Instruments entfernen, wird das Fenster **Modify or Uninstall** angezeigt. Aktivieren Sie das Kästchen **"Remove"**, und klicken Sie auf **[Next]**.
- 8 Ein Fenster informiert Sie darüber, dass die Deinstallation abgeschlossen ist. Klicken Sie auf **[Finish]**.



NOTE

Wenn Sie lediglich das Plugin-Modul löschen möchten, lesen Sie den Abschnitt **Plugin-Modul hinzufügen oder entfernen** (S. 28).

MEMO

Wenn Sie den klassischen Anzeigemodus für das Menü "Start" gewählt haben, lauten die Menüpunkte **[Einstellungen] - [Systemsteuerung]**.

Software-Installation (Macintosh)

In diesem Abschnitt wird die Installation der Software von der mitgelieferten CD-ROM erläutert. Sie benötigen die **Software-CD-ROM** für den High Quality Software Synthesizer; halten Sie sie deshalb bereit.

Bevor Sie die Software installieren, müssen Sie die Lizenzvereinbarung lesen. Die Lizenzvereinbarung wird während des Installationsprozesses angezeigt. Lesen Sie die Vereinbarung aufmerksam durch.

NOTE

Bevor Sie den High Quality Software Synthesizer installieren, müssen Sie eine Host-Anwendung installieren, die VST Instruments unterstützt. Sie müssen den der Host-Anwendung zugewiesenen Speicherplatz um die folgenden Mengen erweitern.

| | |
|------------------------------------|----------------|
| Hyper Canvas/Super Quartet: | ca. 40 - 50 MB |
| Orchestral: | ca. 100 MB |

NOTE

Die Lizenzvereinbarung ist der Vertrag, mit dem Roland Ihnen die Verwendung der Software erlaubt.

NOTE

*Vergrößern Sie die Speicherplatz-Zuweisung entsprechend dem Typ und der Version der Host-Applikation, ebenso wie anderen Faktoren wie etwa der Anzahl der verwendeten Plug-ins.

MEMO

Informationen hierzu finden Sie im Handbuch Ihres Macintosh-Betriebssystems.

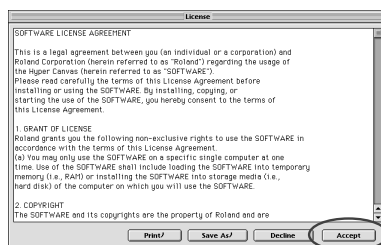
Installation der Software

- 1 Starten Sie Ihren Macintosh.
- 2 Schließen Sie alle Anwendungen, die eventuell ausgeführt werden.
- 3 Halten Sie die CD-ROM bereit.
Legen Sie die Software-CD-ROM in das CD-ROM-Laufwerk Ihres Computers ein.
- 4 Doppelklicken Sie auf der CD-ROM auf die Datei **[Installer E]**.

- 5 Das Dialogfeld mit der Lizenzvereinbarung wird angezeigt. Sie werden gefragt, ob Sie mit den Bedingungen der Lizenzvereinbarung einverstanden sind. Lesen Sie die Lizenzvereinbarung, und klicken Sie auf **[Accept]**, wenn Sie



Installer E



MEMO

Die in diesem Handbuch gezeigten Bildschirmkopien (Screen Shots) stammen aus Mac OS 9.1. Die auf Ihrem Computer angezeigten Fenster können je nach Version des Betriebssystems etwas anders aussehen.

NOTE

Wenn Sie ein Virenschutzprogramm oder ähnliche Software verwenden, müssen Sie sie vor Installation dieser Software deaktivieren.

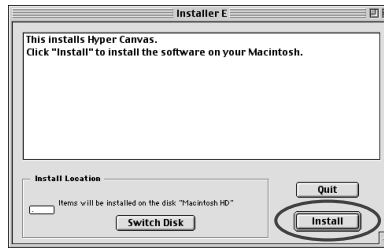
einverstanden sind. Wenn Sie auf **[Decline]** klicken, wird die Installation abgebrochen.

6

Das Dialogfeld **Installer E** wird angezeigt.

Wählen Sie den Installationsordner, und klicken Sie auf **[Install]**.

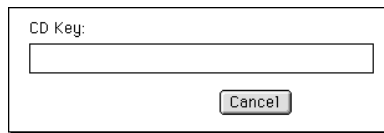
* *VST Instruments wird im Ordner VstPlugIns installiert.*



7

Ein Dialogfeld ähnlich dem rechts abgebildeten wird angezeigt. Geben Sie den CD-Schlüssel ein.

Sie finden den CD-Schlüssel auf der Rückseite der CD-ROM-Hülle.



NOTE

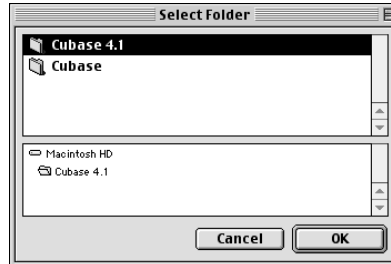
Wenn Sie den CD-Schlüssel falsch eingegeben haben, wird die Schaltfläche **[OK]** nicht angezeigt.

MEMO

Das links abgebildete Dialogfeld wird angezeigt, wenn die Festplatte über mehrere **VstPlugIns**-Ordner verfügt, in denen VST Instruments installiert werden kann.

■ Das Dialogfeld "Select Folder" wird angezeigt.

Während der Installation wird ein Dialogfeld namens **Select Folder** ähnlich dem rechts abgebildeten Dialogfeld angezeigt. In diesem Dialogfeld wählen Sie den Ordner, in dem VST Instruments installiert werden soll, und klicken Sie auf **[OK]**. Die erforderlichen Dateien werden in den ausgewählten Ordner kopiert.

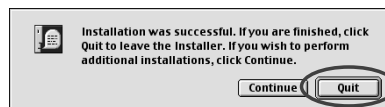


8

Nachdem die gesamte Software installiert wurde, informiert Sie ein Dialogfeld darüber, dass die Installation abgeschlossen ist.

Normalerweise klicken Sie dann auf **[Quit]**.

Wenn die Software in einem anderen Ordner installiert werden soll, klicken Sie auf **[Continue]**.



Dadurch wird die Installation von **VST Instruments** abgeschlossen.

Fehlerbehebung

* Lesen Sie die Datei "Readme_e.txt", die Sie auf der Software-CD-ROM finden. Die Datei "Readme_e.txt" enthält zusätzliche Informationen, die im Installationshandbuch nicht erwähnt werden.

■ Ein Dialogfeld fordert Sie auf, die CD-ROM einzulegen

- ◆ **Möglicherweise werden Sie über ein Dialogfeld dazu aufgefordert, die CD-ROM einzulegen, wenn DXi/VST Instruments eingebunden wird.**

Legen Sie dann die High Quality Software Synthesizer CD-ROM in Ihr CD-ROM-Laufwerk ein, und klicken Sie auf [OK]. Wenn der Prozess abgeschlossen ist, nehmen Sie die Software-CD-ROM wieder aus Ihrem CD-ROM-Laufwerk.

■ Die Software kann nicht installiert werden

- ◆ **Erfüllt die CPU Ihres Computers die Voraussetzungen für die Inbetriebnahme?**

Wenn Sie mit Windows arbeiten, kann der High Quality Software Synthesizer nur dann eingesetzt werden, wenn Ihre CPU entweder den SSE-Befehlssatz oder den Enhanced 3DNow!-Befehlssatz unterstützt.

Wenn Sie mit einem Macintosh arbeiten, kann der High Quality Software Synthesizer nur dann eingesetzt werden, wenn die CPU AltiVec unterstützt.

■ VST Instruments kann nicht installiert werden

- ◆ **Verfügt Ihre Host-Anwendung über einen VstPlug-ins-Ordner?**

Manche Host-Anwendungen stellen keinen **VstPlug-ins**-Ordner bereit. Aus diesem Grund zeigt der Bildschirm, in dem Sie das Kopierziel für das Plug-in-Modul angeben (auf dem Macintosh das Dialogfeld "Folder Selection") und der während der Installation von VST Instruments angezeigt wird, den Ordner der gewünschten Host-Anwendung möglicherweise nicht an. Schlagen Sie in diesem Fall im Handbuch Ihrer Host-Anwendung nach, erstellen Sie einen **VstPlug-ins**-Ordner und installieren Sie VST Instruments erneut.

■ Plug-in (Auswahl) von DXi/VST Instruments nicht möglich

- ◆ **Ist DXi/VST Instruments korrekt installiert?**

Wenn Sie mit Windows arbeiten, installieren Sie DXi/VST Instruments wie unter **Software-Installation (Windows)** (S. 21) beschrieben erneut.

Wenn Sie mit einem Macintosh arbeiten, installieren Sie VST Instruments wie unter **Software-Installation (Macintosh)** (S. 31) beschrieben erneut.



Wenn Sie mit Windows XP arbeiten, wird möglicherweise ein Dialogfeld mit dem Namen "**Wie möchten Sie vorgehen?**" angezeigt. Klicken Sie in diesem Fall auf "**Keinen Vorgang durchführen**" und anschließend auf [OK].

■ Plug-in fehlgeschlagen

Überprüfen Sie die folgenden Punkte:

- Wenn Sie einen Macintosh verwenden, vergrößern Sie die Speicherplatz-Zuweisung Ihrer Host-Anwendung, wie unter **Software-Installation (Macintosh)** (S. 31). Vergrößern Sie die Speicherplatz-Zuweisung entsprechend dem Typ und der Version der Host-Applikation, ebenso wie anderen Faktoren wie etwa der Anzahl der verwendeten Plug-ins.
- Dieses Produkt kann nur zusammen mit den folgenden Audioformaten eingesetzt werden. Überprüfen Sie das Audioformat Ihrer Host-Anwendung.

Abtastfrequenzrate 44,1, 48, 96 kHz

- Möglicherweise ist der Arbeitsspeicher Ihres Computers unzureichend. Beenden Sie andere Anwendungen, die Sie nicht benötigen. Wenn das Plug-in aufgrund unzureichenden Arbeitsspeichers häufig fehlschlägt, raten wir Ihnen, den Arbeitsspeicher Ihres Computers zu erhöhen.

◆ Wurde DXi/VST Instruments korrekt installiert?

Installieren Sie DXi/VST Instruments wie unter **Software-Installation (Windows)** (S. 21) beschrieben erneut.

◆ Wurde VST Instruments korrekt installiert? (Macintosh)

In einigen Fällen wird ein Dialogfeld mit der Meldung "**This module is not installed correctly. Please install again.**" angezeigt, wenn Sie versuchen, VST Instruments über die Host-Anwendung einzubinden. Installieren Sie in diesem Fall VST Instruments wie unter **Software-Installation (Macintosh)** (S. 31) beschrieben erneut.

◆ Unterstützt Ihre Host-Anwendung DXi/VST Instruments?

Schlagen Sie im Handbuch Ihrer Host-Anwendung nach und prüfen Sie, ob die Host-Anwendung DXi/VST Instruments unterstützt.

■ Bei der Einbindung wird die Meldung "Can't allocate Memory" angezeigt (Macintosh)

Dieser Fehler tritt auf, wenn für die Ausführung des Plug-ins nicht genügend Speicher zur Verfügung steht. Erhöhen Sie die Speicherzuweisung für die Anwendung.



Informationen hierzu finden Sie im Handbuch Ihres Macintosh-Betriebssystems.

■ Sound zu laut/zu leise/nicht hörbar

◆ Wurde DXi/VST Instruments korrekt eingestellt?

Überprüfen Sie die Lautstärkeeinstellung von DXi/VST Instruments.

◆ Wenn sich der Pegelmesser in DXi/VST Instruments bewegt, ist es möglich, dass ein Problem bei den Einstellungen der Audio-Ausgabe vorliegt.

Überprüfen Sie die folgenden Punkte:

- Überprüfen Sie die Audiolautstärke Ihrer Host-Anwendung. Stellen Sie sicher, dass das verwendete Audiogerät korrekt ausgewählt wurde.
- Überprüfen Sie die Lautstärke und andere notwendige Einstellungen Ihres Audiogeräts.
- Überprüfen Sie die Anschlüsse und die Lautstärke Ihres Audiosystems (z. B. Verstärker und Lautsprecher).

◆ Sind die Ressourcen des Computers stark belastet?

Wenn die Ressourcen des Computers stark belastet sind, stellt die Host-Anwendung die Audioverarbeitung möglicherweise ein, wodurch kein Sound mehr zu hören ist. Lesen Sie die Abschnitte zur Fehlerbehebung "**Sound wird unterbrochen/Das Wiedergabetempo ist unregelmäßig/Wiedergabe wird unterbrochen**".

■ Sound wird unterbrochen/Das Wiedergabetempo ist unregelmäßig/Wiedergabe wird unterbrochen

Überprüfen Sie die folgenden Punkte:

- Wenn Sie in der Host-Anwendung die Größe des Audiopuffers ändern können, erhöhen Sie den Pufferwert.
- Eventuell ist eine korrekte Wiedergabe nicht möglich, weil andere Software-Anwendungen Ihren Computer zu stark belasten. Beenden Sie Software, die Sie nicht benötigen.
- Schlagen Sie in der Dokumentation zur Fehlerbehebung in den Handbüchern der Host-Anwendung oder des Audiogeräts nach. Wenn dort Punkte zur Fehlerbehebung von Problemen bei der Audiowiedergabe genannt werden, helfen Ihnen diese eventuell auch bei der Lösung des aktuellen Problems.
- Wenn Sie mit Windows 2000/XP arbeiten, führen Sie folgende Schritte aus, um die Leistungsmerkmale zu ändern.

Windows 2000-Anwender

1. Klicken Sie mit der rechten Maustaste auf das Symbol "Arbeitsplatz", und wählen Sie die Option "Eigenschaften".
2. Wechseln Sie zur Registerkarte **Erweitert**, und klicken Sie auf die Schaltfläche "Systemleistungsoptionen".
3. Aktivieren Sie im Feld "Systemleistung optimieren für" die Option "Hintergrunddienste".
4. Klicken Sie auf die Schaltfläche **[OK]**, um das Dialogfeld zu schließen.



Eine Vergrößerung der Puffergröße erhöht die Verzögerung der Noten ("Latenz").

Windows XP-Anwender

1. Klicken Sie auf die Schaltfläche **Start** und anschließend mit der rechten Maustaste auf **Arbeitsplatz**. Wählen Sie die Option **Eigenschaften**.
2. Wechseln Sie zur Registerkarte **Erweitert**, und klicken Sie auf die Schaltfläche **Einstellungen** im Feld **Systemleistung**.
3. Wechseln Sie zur Registerkarte **Erweitert**, und aktivieren Sie die Option **Hintergrunddienste** im Feld **Prozessorzeitplanung**.
4. Klicken Sie auf die Schaltfläche **[OK]**, um das Dialogfeld zu schließen.

■ Noten werden verzögert

Überprüfen Sie die folgenden Punkte:

- Wenn Sie in der Host-Anwendung oder im Audiogerät die Größe des Audiopuffers ändern können, setzen Sie den Pufferwert herab.
- Falls das Handbuch Ihrer Host-Anwendung oder Audiogeräts Informationen zur Problemlösung bei verzögerten Noten enthält, lesen Sie diese Erläuterungen.

Sie benötigen ein Audiogerät mit niedriger Latenz, wenn Sie dieses Produkt für Echtzeit-Wiedergabe verwenden möchten. Einzelheiten entnehmen Sie den Handbüchern des Audiogeräts und der Host-Anwendung.



Eine Verringerung des Puffers kann zur Unterbrechung von Noten oder keinem Sound führen. Passen Sie die Puffergröße entsprechend der Leistung Ihres Computers und des Audiogeräts an.

■ Ungenügende Polyphonie/Noten werden ausgelassen

Möglicherweise liegt diese Einschränkung an der maximalen Polyphonie-Einstellung. Überprüfen Sie die maximale Polyphonie-Einstellung.

◆ Es kann sein, dass Sie eine Verbesserung erzielen, indem Sie die ASIO-Puffergröße ändern. (Macintosh)

Wenn Sie Cubase VST/Cubasis VST verwenden, kann die Polyphonie womöglich durch eine Veränderung der ASIO-Puffergröße optimiert werden.

◆ Verwenden Sie einen Macintosh mit Cubase VST?

Wenn Sie einen Macintosh mit der Cubase-Serie verwenden, prüfen Sie die Einstellung "**Bevorzugtes MIDI-Timing**" aus der Kapitel Allgemeines imn der **Audio-System-Einrichtung**.



Stellen Sie die Puffergröße entsprechend der Leistung Ihres Computers und des Audiogeräts ein.

■ Sound ist verzerrt

Überprüfen Sie die folgenden Punkte:

- Versuchen Sie, das Master Volume von DXi/VST Instruments zu verringern.
- Versuchen Sie, das Track Volume und/oder Master Volume der Host-Anwendung zu verringern.
- Überprüfen Sie die Einstellungen Ihrer Sound-Karte.
- Überprüfen Sie die Lautstärke Ihrer Wiedergabegeräte.

■ Empfang von Nachrichten des Typs "System Exclusive" nicht möglich

Wenn Sie die VST Instruments-Version einsetzen, können aufgrund der VST Instruments-Spezifikationen keine Nachrichten des Typs "System Exclusive" empfangen werden.

■ VST Instruments empfängt keine Control Change-Nachrichten

Wenn Sie Emagic's "Logic"-Serie als Host-Anwendung einsetzen, können aufgrund der Spezifikationen der Logic-Serie einige Control Change-Nachrichten nicht von VST Instruments empfangen werden. (Die aktuellen Spezifikationen finden Sie in der Dokumentation der Logic-Serie.)

Um einen Parameter zu ändern, der von Control Change-Nachrichten nicht geändert werden kann, können Sie den Regler im VST Instruments-Fenster entweder direkt betätigen oder die Funktion "Automation" zu dessen Steuerung verwenden.

■ Wiedergabe der mitgelieferten Demosongs (bei Verwendung der Cakewalk-Software) nicht möglich

Der Ordner CAKEWALK im Ordner SONGS auf der Software-CD-ROM enthält Demosongs im nativen Cakewalk-Format (*.wrk) für den High Quality Software Synthesizer. Obwohl diese Dateien in einem Format gespeichert sind, die vom High Quality Software Synthesizer verwendet werden können, müssen Sie den Ausgabe-Port jeder MIDI-Spur für Ihr System entsprechend einstellen. Wenn der High Quality Software Synthesizer keinen Sound ausgibt, überprüfen Sie die Einstellungen des Ausgabe-Ports der MIDI-Spuren.

Installation du logiciel (Windows)

Ce chapitre explique comment installer le logiciel inclus dans le CD-ROM. Vous aurez besoin du **CD-ROM Software** pour le High Quality Software Synthesizer, gardez-le à portée de main. Avant d'installer le logiciel, vous devez lire l'accord de licence. Cet accord de licence peut s'afficher pendant l'installation du logiciel, veuillez le lire.



Avant d'installer le High Quality Software Synthesizer, vous devez installer une application hôte qui supporte les instruments DXi/VST.



L'accord de licence est le contrat stipulant les conditions selon lesquelles Roland vous accorde le droit d'utiliser le logiciel.

Installation du logiciel

Installez les instruments appropriés à l'application hôte utilisée (DXi ou VST).

- Installation de DXi p. 39
- Installation des instruments VST..... p. 41

■ Installation de DXi

- 1 Quittez tous les logiciels (applications) actifs. Fermez les fenêtres éventuellement ouvertes.
- 2 Préparez le CD-ROM.
Introduisez ce CD-ROM dans le lecteur de votre ordinateur.

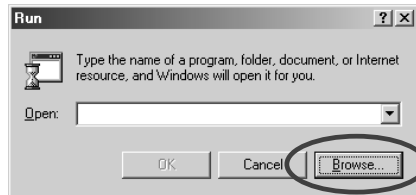
- 3 Ouvrez la boîte de dialogue "Exécuter...".


Cliquez sur le bouton **Démarrer** de Windows. Dans le menu qui s'affiche, sélectionnez "Exécuter...".



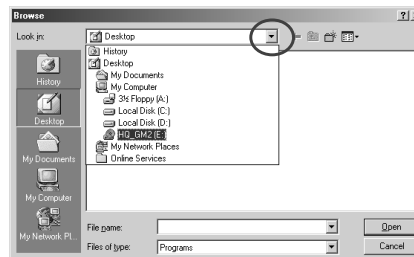
- 4 Dans la boîte de dialogue qui s'affiche, cliquez sur [Parcourir...].

La boîte de dialogue suivante s'affiche.



- 5 Cliquez sur le bouton  en haut de la boîte de dialogue et, dans la liste qui s'affiche, sélectionnez le lecteur associé à l'icône CD-ROM.

Les dossiers du CD-ROM s'affichent.



- 6 Cliquez deux fois sur le dossier **DXi**, sélectionnez **SETUP.EXE** et cliquez sur [Ouvrir].

NOTE

Si vous utilisez Windows 2000/XP, vous devez ouvrir une session sous un compte utilisateur disposant des privilèges d'administrateur (comme Administrateur) avant d'installer le logiciel.

NOTE

Si vous utilisez Windows XP, assurez-vous que tous les utilisateurs sont déconnectés, à l'exception de l'utilisateur qui installe.

NOTE

Si vous utilisez un détecteur de virus, désactivez-le.

NOTE

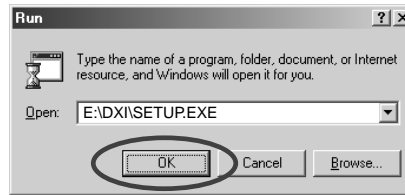
Si vous utilisez Windows XP, une boîte de dialogue "Que voulez-vous faire ?" peut s'afficher. Si c'est le cas, cliquez sur "Rien", puis sur [OK].

NOTE

L'extension du fichier affichée peut varier en fonction de votre environnement informatique.

7

Vérifiez que le nom du fichier sélectionné à l'étape 6 s'affiche dans le champ **Ouvrir** de la boîte de dialogue Exécuter, puis cliquez sur **[OK]**.



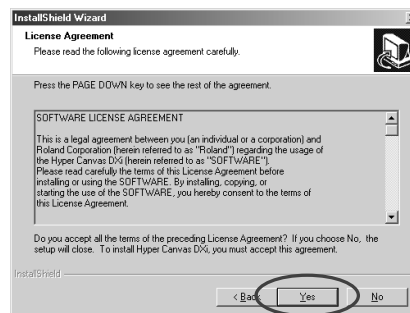
8

L'installateur démarre.

Lorsque l'écran de bienvenue de l'assistant InstallShield s'affiche, cliquez sur **[Next]**.

9

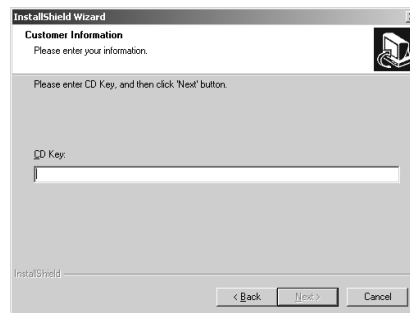
Il vous est demandé si vous acceptez les termes de l'accord de licence. Lisez l'accord de licence et cliquez sur **[Yes]** si vous êtes d'accord. Si vous cliquez sur **[No]**, l'installation s'arrête.



10

Une boîte de dialogue s'affiche, vous demandant d'entrer la **clé du CD**.

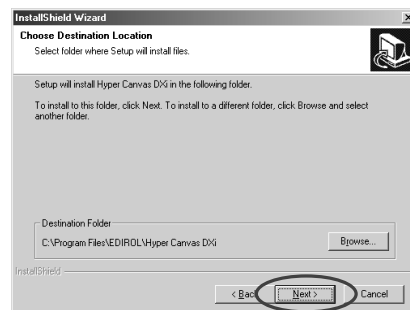
Entrez le numéro de la clé du CD inscrit au dos du boîtier. Cliquez sur **[Next]**.



11

Une boîte de dialogue s'affiche pour vous permettre de sélectionner l'emplacement de l'installation. Pour accepter l'emplacement proposé, cliquez sur **[Next]**.

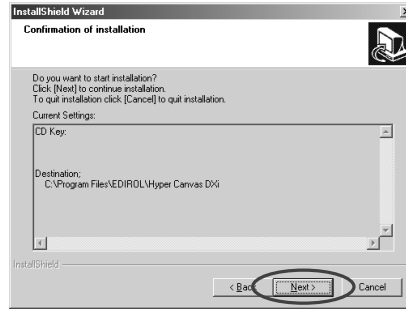
Cependant, si vous voulez installer dans un autre dossier, cliquez sur **[Browse]** et spécifiez le dossier désiré.



Si vous avez déjà installé le DXi, l'écran de sélection d'installation ne s'affiche pas. Si vous désirez modifier l'emplacement d'installation, vous d'abord procéder à la désinstallation, puis à la réinstallation du logiciel.

12 Vérifiez les paramètres présents dans l'écran **Confirmation of installation** (Confirmation de l'installation).

Après vérification des paramètres, cliquez sur **[Next]**. Si vous voulez modifier l'emplacement de l'installation, cliquez sur **[Back]**.



13 Quand les fichiers sont copiés, la boîte de dialogue **InstallShield Wizard Complete** (Fin de l'assistant InstallShield) s'affiche.

Cliquez sur **[Finish]**.

L'installation de DXi est terminée.

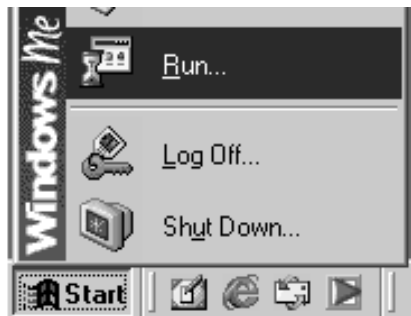
■ Installation des instruments VST

* Si vous voulez seulement copier le plug-in, reportez-vous à la section **Ajout ou suppression du plug-in** (p. 44).

1 Quittez tous les logiciels (applications) actifs. Fermez les fenêtres éventuellement ouvertes.

2 Préparez le CD-ROM.
Introduisez ce CD-ROM dans le lecteur de votre ordinateur.

3 Ouvrez la boîte de dialogue "Exécuter...".
Cliquez sur le bouton **Démarrer** de Windows. Dans le menu qui s'affiche, sélectionnez "Exécuter...".



NOTE

Si vous n'avez pas encore installé d'application hôte, vous devez le faire avant de pouvoir continuer.

NOTE

Si vous utilisez Windows 2000/XP, vous devez ouvrir une session sous un compte utilisateur disposant des privilèges d'administrateur (comme Administrateur) avant d'installer le logiciel.

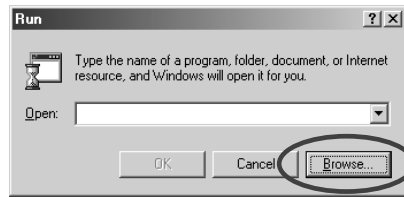
NOTE

Si vous utilisez Windows XP, assurez-vous que tous les utilisateurs sont déconnectés, à l'exception de l'utilisateur qui installe.


4

Dans la boîte de dialogue qui s'affiche, cliquez sur **[Parcourir...]**.

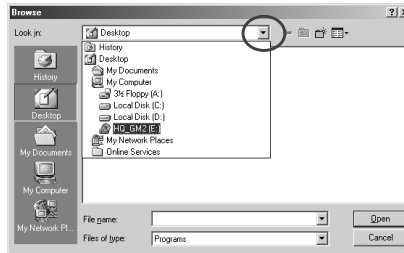
La boîte de dialogue suivante s'affiche.



5

Cliquez sur le bouton  en haut de la boîte de dialogue et, dans la liste qui s'affiche, sélectionnez le lecteur associé à l'icône CD-ROM.

Les dossiers du CD-ROM s'affichent.

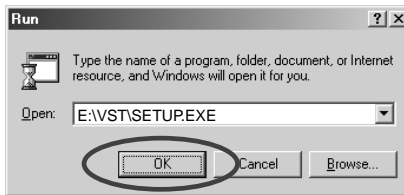


6

Cliquez deux fois sur le dossier **VST**, sélectionnez **SETUP.EXE** et cliquez sur **[Ouvrir]**.

7

Vérifiez que le nom du fichier sélectionné à l'étape 6 s'affiche dans le champ Ouvrir de la boîte de dialogue Exécuter, puis cliquez sur **[OK]**.



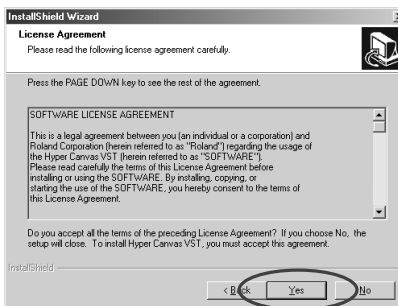
8

L'installeur démarre.

Lorsque l'écran de bienvenue de l'assistant InstallShield s'affiche, cliquez sur **[Next]**.

9

Il vous est demandé si vous acceptez les termes de l'accord de licence. Lisez l'accord de licence et cliquez sur **[Yes]** si vous êtes d'accord. Si vous cliquez sur **[No]**, l'installation s'arrête.



NOTE

Si vous utilisez un détecteur de virus, désactivez-le.

NOTE

Si vous utilisez Windows XP, une boîte de dialogue "Que voulez-vous faire ?" peut s'afficher. Si c'est le cas, cliquez sur "Rien", puis sur **[OK]**.

NOTE

Selon votre environnement informatique, l'extension du nom de fichier peut ne pas s'afficher.

10 Une boîte de dialogue s'affiche, vous demandant d'entrer la **clé du CD**.

Entrez le numéro de la clé du CD inscrit au dos du boîtier.
Cliquez sur **[Next]**.

11 Une boîte de dialogue s'affiche pour vous permettre de sélectionner l'emplacement de l'installation. Pour accepter l'emplacement proposé, cliquez sur **[Next]**. Cependant, si vous voulez installer dans un autre dossier, cliquez sur **[Browse]**, et spécifiez le dossier désiré.

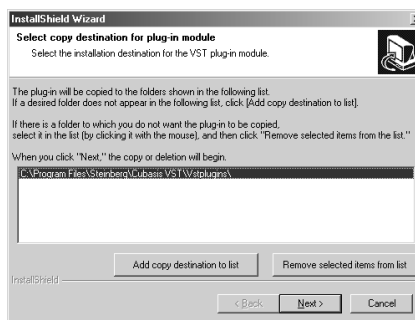
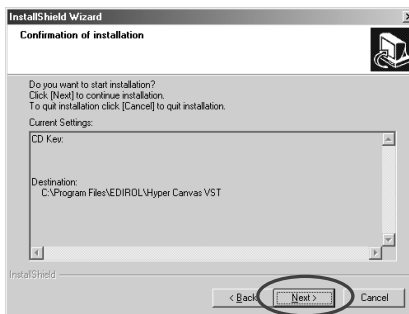
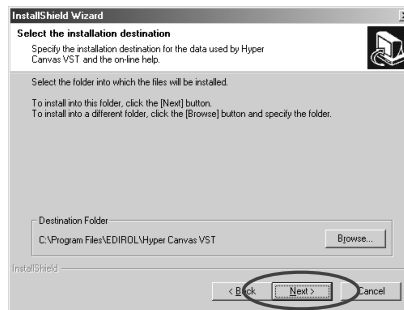
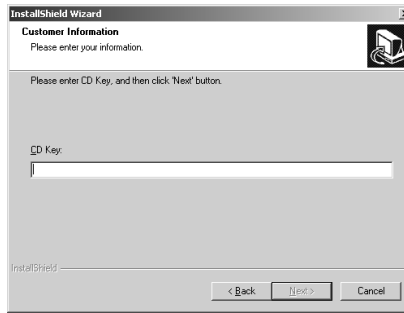
12 Vérifiez les paramètres présents dans l'écran **Confirmation of installation**.

Après vérification des paramètres, cliquez sur **[Next]**. Si vous voulez modifier l'emplacement de l'installation, cliquez sur **[Back]**.

13 Après la copie des fichiers, un écran s'affiche pour vous permettre de spécifier la ou les destinations de copie du plug-in. Vous devez sélectionner les dossiers dans lesquels seront installés les plug-ins d'instruments VST.

[Si le dossier désiré n'est pas dans la liste]

Cliquez sur **[Add copy destination to list]** (Ajouter une destination de copie à la liste) et spécifiez le dossier dans lequel le plug-in doit être copié.



Si vous avez déjà installé les instruments VST, l'écran de sélection d'installation ne s'affiche pas.
Si vous désirez modifier l'emplacement d'installation, vous devez d'abord procéder à la désinstallation, puis à la réinstallation du logiciel.



Le plug-in est un fichier qui permet à l'application hôte d'utiliser les instruments VST. Le plug-in doit être copié dans son dossier spécifié. Reportez-vous au manuel d'utilisation de votre application hôte compatible avec les instruments VST afin de déterminer l'emplacement de son dossier de plug-ins.

[Si la liste contient un dossier indésirable]

Sélectionnez le dossier dans lequel vous ne voulez pas copier le plug-in ou dans lequel vous voulez le supprimer et cliquez sur **[Remove selected items from list]** (Supprimer les éléments sélectionnés de la liste).

14

Après spécification du ou des dossiers, cliquez sur **[Next]**.

Le plug-in est copié.

15

Lorsque l'écran de fin de l'assistant InstallShield s'affiche, cliquez sur **[Finish]** (Terminer).

L'installation des instruments VST est terminée.

Ajout ou suppression du plug-in

Si vous installez une nouvelle application hôte après l'installation des instruments VST, ou si vous décidez d'utiliser ces derniers avec une autre application hôte, vous devez simplement copier le plug-in dans le dossier de plug-ins de l'application.

Inversement, si vous décidez de ne plus vouloir utiliser les instruments VST avec une application hôte, il vous suffit de supprimer le plug-in de son dossier de plug-ins.

1. Cliquez sur le bouton Démarrer de Windows et sélectionnez **[Programmes]-[HQ Software Synthesizer]-[(Nom du produit) VST] - [Copy or delete Plug-in module]**.
2. L'écran "**Select copy destination for plug-in module**" (Sélectionnez la destination de copie pour le plug-in) s'affiche. Reportez-vous à la documentation de l'application hôte utilisant les instruments VST pour trouver son dossier de plug-ins ; vérifiez que seuls les dossiers désirés figurent dans la liste.

[Si le dossier désiré n'est pas dans la liste]

Cliquez sur **[Add copy destination to list]** (Ajouter une destination de copie à la liste) et spécifiez le dossier dans lequel le plug-in doit être copié.

[Si la liste contient un dossier indésirable]

Sélectionnez dans la liste le dossier dans lequel vous ne voulez pas copier le plug-in ou dans lequel vous voulez le supprimer et cliquez sur **[Remove selected items from list]** (Supprimer les éléments sélectionnés de la liste).

3. Après spécification du ou des dossiers, cliquez sur **[Next]**.
4. Les plug-ins sont copiés ou supprimés.



Les plug-ins peuvent être installés ou supprimés même après l'installation.



Si vous utilisez Windows XP, cliquez sur le bouton Démarrer de Windows et sélectionnez **[Tous les programmes]-[HQ Software Synthesizer]-[(Nom du produit) VST] - [Copy or delete Plug-in module]**.

Désinstallation du logiciel

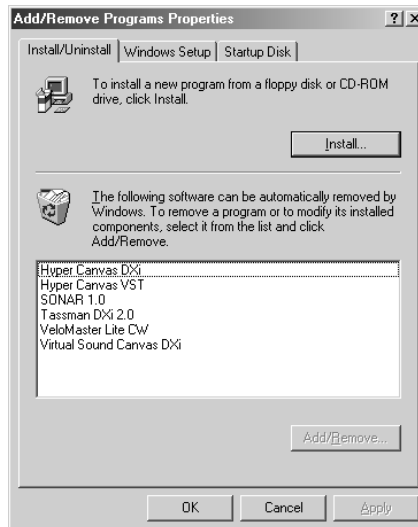
Pour désinstaller le logiciel, suivez la procédure ci-après.

NOTE

Lorsque vous désinstallez le logiciel, les patches de sons et d'effets que vous avez créés sont effacés. Les données que vous voulez conserver doivent être enregistrées dans un fichier avant la désinstallation du logiciel. Pour plus de détails sur l'enregistrement de données, reportez-vous au manuel d'utilisation du logiciel.

Windows Me/98

- 1 Cliquez sur le bouton **Démarrer** de Windows, puis sur **[Paramètres]-[Panneau de configuration]**.
- 2 Cliquez deux fois sur l'icône **"Ajout/Suppression de programmes"**. La boîte de dialogue **Ajout/Suppression de programmes** s'affiche.
- 3 Cliquez sur l'onglet **"Installation/Désinstallation"**.
- 4 Dans la liste, cliquez sur le logiciel que vous voulez supprimer.
- 5 Cliquez sur **[Ajouter/Supprimer...]**.
- 6 Si vous supprimez les instruments VST, l'écran **"Modifier ou désinstaller"** s'affiche. Sélectionnez l'option en regard de **"Supprimer"**, et cliquez sur **[Suivant]**.
- 7 Un écran vous confirme la fin de la désinstallation. Cliquez sur **[Terminer]**.



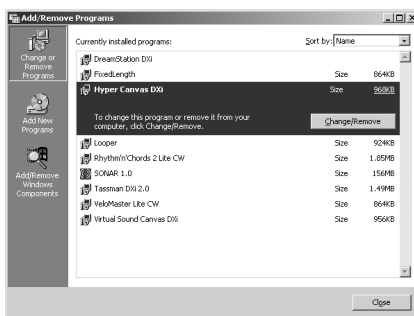
NOTE

Si vous voulez seulement supprimer le plug-in, reportez-vous à la section **Ajout ou suppression du plug-in** (p. 44).

Utilisateurs de Windows 2000/XP

- 1 Ouvrez une session Windows en tant qu'utilisateur doté de droits d'administration (**Administrateur**, par exemple).
- 2 Cliquez sur le bouton Démarrer de Windows, puis sur **[Paramètres]-[Panneau de configuration]**. (Sous Windows XP, cliquez sur le bouton Démarrer, puis sur **Panneau de configuration**.)

- 3 Cliquez deux fois sur l'icône **"Ajout/Suppression de programmes"**. (Sous Windows XP, cliquez deux fois sur l'icône **"Ajouter ou supprimer des programmes"**.) La boîte de dialogue **"Ajout/Suppression de programmes"** (dans Windows 2000, "Ajouter et supprimer des programmes") s'affiche.



- 4 Cliquez sur l'icône **"Modification ou suppression de de programmes"**.
- 5 Dans la liste, cliquez sur le logiciel que vous voulez supprimer.
- 6 Cliquez sur **[Modification/Suppression]**.
- 7 Si vous supprimez les instruments VST, l'écran **"Modification ou désinstallation"** s'affiche. Sélectionnez l'option en regard de **"Supprimer"**, et cliquez sur **[Suivant]**.
- 8 Un écran vous confirme la fin de la désinstallation. Cliquez sur **[Terminer]**.



Si vous voulez seulement supprimer le plug-in, reportez-vous à la section **Ajout ou suppression du plug-in** (p. 44).



Si vous avez choisi le mode d'affichage classique pour le menu Démarrer, sélectionnez **[Paramètres] - [Panneau de configuration]**.

Installation du logiciel (Macintosh)

Ce chapitre explique comment installer le logiciel inclus dans le CD-ROM. Vous aurez besoin du **CD-ROM Software** pour le High Quality Software Synthesizer, gardez-le à portée de la main. Avant d'installer le logiciel, vous devez lire l'accord de licence. Cet accord de licence peut s'afficher pendant l'installation du logiciel, veuillez le lire.



Avant d'installer le High Quality Software Synthesizer, vous devez installer une application hôte qui supporte les instruments VST. Vous devez également augmenter la mémoire allouée à l'application hôte comme suit :

Hyper Canvas/Super Quartet : environ 40-50 MO
Orchestral : environ 100 MO



L'accord de licence est le contrat stipulant les conditions selon lesquelles Roland vous accorde le droit d'utiliser le logiciel.



Augmentez l'allocation de mémoire pour qu'elle corresponde au type et à la version de votre application hôte ainsi qu'à d'autres critères comme, par exemple, le nombre de plugiciels que vous utilisez.

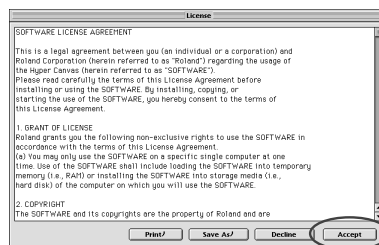


Pour savoir comment augmenter la mémoire, reportez-vous à la documentation MacOS.

Installation du logiciel

- 1 Démarez votre Macintosh.
- 2 Quittez toutes les applications en cours.
- 3 Préparez le CD-ROM.
Introduisez ce CD-ROM dans le lecteur de votre ordinateur.
- 4 Sur le CD-ROM, cliquez deux fois sur **[Installer E]**.

- 5 La boîte de dialogue de licence s'affiche. Ce message vous demande si vous acceptez les termes de l'accord de licence. Lisez l'accord de licence et cliquez sur **[Accept]** si vous êtes d'accord. Si vous cliquez sur **[Decline]**, l'installation s'arrête.



Les copies d'écran imprimées dans ce manuel proviennent de Mac OS 9.1. Les écrans que vous voyez réellement sur votre ordinateur peuvent être différents en fonction de la version de votre système d'exploitation.



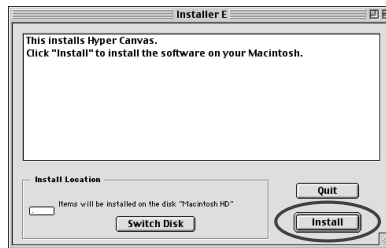
Si vous utilisez un détecteur de virus ou équivalent, vous devez le désactiver avant l'installation de ce logiciel.

6

La boîte de dialogue **Installation** s'affiche.

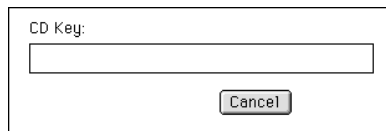
Sélectionnez l'emplacement de l'installation et cliquez sur **[Install]**.

* *Les instruments VST seront installés dans le dossier VstPlugIns.*



7

La boîte de dialogue présentée à droite s'affiche. Entrez la clé du CD. Le numéro de la clé du CD est inscrit au dos du boîtier.



NOTE

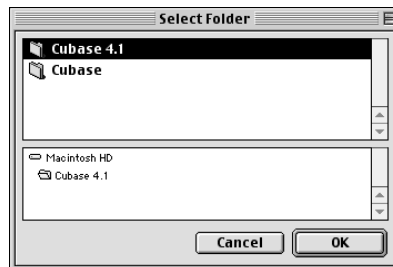
Si la clé du CD est incorrecte, le bouton **[OK]** ne s'affiche pas.

MEMO

La boîte de dialogue présentée ci-contre s'affiche s'il existe plus d'un dossier **VstPlugIns** dans lesquels les instruments VST peuvent être installés.

■ La boîte de dialogue **Select Folder (Sélectionner un dossier)** s'affiche.

Une boîte de dialogue **Select Folder** semblable à celle présentée ci-contre peut apparaître pendant l'installation. Dans cette boîte de dialogue, sélectionnez le répertoire où vous voulez installer l'instrument VST et cliquez sur **[OK]**. Les fichiers nécessaires seront copiés dans le dossier sélectionné.



8

Après installation de tous les logiciels, une boîte de dialogue confirme la fin de l'installation.

Vous devez en principe cliquer sur **[Quit]**.

Cependant, si vous voulez installer dans un autre dossier, cliquez sur **[Continue]**.



L'installation des **instruments VST** est terminée

En cas de problème

* Veuillez lire le fichier "Readme_f.txt" présent sur le CD-ROM. Vous y trouverez toutes les informations complémentaires qui n'apparaissent pas dans le manuel d'installation.

■ Une boîte de dialogue vous demande d'insérer le CD-ROM

- ◆ Une boîte de dialogue demandant le CD-ROM peut s'afficher lorsqu'un instrument DXi/VST est activé.

Si cette boîte de dialogue s'affiche, insérez le CD-ROM High Quality Software Synthesizer dans votre lecteur de CD-ROM, puis cliquez sur [OK]. Le plug-in installé, retirez le CD-ROM.



Si vous utilisez Windows XP, une boîte de dialogue "Que voulez-vous faire ?" peut s'afficher. Si c'est le cas, cliquez sur "Rien", puis sur [OK].

■ Impossible d'installer le logiciel

- ◆ Le processeur de votre ordinateur répond-il aux spécifications ?

Si vous utilisez Windows, le High Quality Software Synthesizer ne peut être utilisé avec un processeur qui ne supporte pas les jeux d'instructions SSE et Enhanced 3DNow!.

Si vous utilisez un Macintosh, le High Quality Software Synthesizer ne peut être utilisé avec une UC qui ne supporte pas AltiVec.

■ Impossible d'installer les instruments VST

- ◆ Votre application dispose-t-elle d'un dossier VstPlugIns ?

Certaines applications hôtes ne contiennent pas de dossier **VstPlugIns**. Pour cette raison, l'écran dans lequel vous spécifiez la destination de copie du plug-in (sur le Macintosh, la boîte de dialogue de sélection de dossier), qui s'affiche pendant l'installation des instruments VST, peut ne pas indiquer le dossier de l'application hôte désirée. Dans ce cas, reportez-vous au manuel de votre application hôte, créez un dossier **VstPlugIns** et réinstallez les instruments VST.

■ Impossible d'activer (de sélectionner) des instruments DXi/VST

- ◆ Les instruments DXi/VST sont-ils correctement installés ?

Si vous utilisez Windows, réinstallez les instruments DXi/VST comme expliqué à la section **Installation du logiciel (Windows)** (p. 38).

Si vous utilisez un Macintosh, réinstallez les instruments VST comme expliqué à la section **Installation du logiciel (Macintosh)** (p. 47).

■ Le plug-in ne fonctionne pas

Vérifiez les points suivants :

- Si vous utilisez Macintosh, augmentez la mémoire allouée de votre application hôte de la façon décrite à la rubrique **Installation du logiciel (Macintosh)** (p. 47).
Augmentez l'allocation de mémoire pour qu'elle corresponde au type et à la version de votre application hôte ainsi qu'à d'autres critères comme, par exemple, le nombre de plugiciels que vous utilisez.
- Ce produit ne peut être utilisé qu'avec les formats audio suivants. Vérifiez le format audio de votre application hôte.
Taux d'échantillonnage 44.1, 48, 96 kHz
- Il se peut que votre ordinateur manque de mémoire. Essayez de quitter les logiciels non utilisés. Si le plug-in cesse souvent de fonctionner en raison d'une mémoire insuffisante, nous vous recommandons d'augmenter celle-ci.

◆ Les instruments DXi/VST sont-ils correctement installés ?

Réinstallez les instruments DXi/VST comme expliqué à la section **Installation du logiciel (Windows)** (p. 38).

◆ Les instruments VST sont-ils correctement installés ? (Macintosh)

Dans certains cas, une boîte de dialogue avec le message **“This module is not installed correctly. Please install again.”** (“Ce module n'est pas correctement installé. Veuillez le réinstaller.”) peut s'afficher lorsque vous essayez d'activer les instruments VST avec votre application hôte. Dans ce cas, réinstallez les instruments VST comme expliqué à la section **Installation du logiciel (Macintosh)** (p. 47).

◆ Votre application hôte prend-elle en charge les instruments VST ?

Reportez-vous au manuel d'utilisation de votre application hôte, et vérifiez que celle-ci supporte les instruments DXi/VST.

■ Une erreur “Can't allocate Memory” (“Impossible d'allouer la mémoire”) s'affiche lorsque vous tentez d'activer le plug-in (Macintosh)

Cette erreur se produit lorsqu'il n'y a pas assez de mémoire pour le plug-in. Veuillez augmenter la taille de la mémoire allouée à votre application.



Pour savoir comment augmenter la mémoire, reportez-vous à la documentation MacOS.

■ Le son est trop fort, trop faible ou absent

◆ Les instruments DXi/VST sont-ils correctement réglés ?

Vérifiez le réglage du volume des instruments DXi/VST.

◆ Si le vumètre des instruments Dxi/VST bouge, il se peut qu'il y ait un problème avec les paramètres de sortie audio.

Vérifiez les points suivants :

- Vérifiez le volume audio de votre application hôte. Vérifiez également que le périphérique audio désiré est bien sélectionné.
- Vérifiez le volume et tous autres paramètres requis par votre périphérique audio.
- Vérifiez les connexions et le volume de votre système audio (par exemple, amplificateur et haut-parleurs).

◆ Votre ordinateur supporte-t-il une lourde charge ?

Si une charge lourde est placée sur votre ordinateur, l'application hôte peut arrêter le traitement audio et aucun son ne se produira. Reportez-vous aux sections "Interruption du son/Irrégularités du tempo de lecture/Arrêt de la lecture en cours".

■ Interruption du son/Irrégularités du tempo de lecture/Arrêt de la lecture en cours

Vérifiez les points suivants :

- Si votre application hôte vous permet de modifier la taille du tampon audio, essayez de l'augmenter.
- Il est possible que la lecture ne puisse s'exécuter si d'autres logiciels ont placé une lourde charge sur l'ordinateur. Quittez les logiciels non utilisés.
- Reportez-vous à la documentation de dépannage de votre application hôte et de votre périphérique audio. Si des problèmes sont répertoriés concernant la lecture audio, les solutions données peuvent s'appliquer également à ce problème.
- Si vous utilisez Windows 2000/XP, essayez d'utiliser la procédure suivante pour modifier les réglages de performances.

Windows 2000

1. Cliquez avec le bouton droit sur Poste de travail et sélectionnez Propriétés.
2. Ouvrez l'onglet **Avancé**, puis cliquez sur le bouton Performances.
3. Dans le champ Etat des performances, sélectionnez Ressources système.
4. Cliquez sur **[OK]** pour fermer la boîte de dialogue.



L'augmentation de la taille du tampon accroît la latence (le retard avec lequel les notes se font entendre).

Windows XP

1. Cliquez sur le bouton **Démarrer** et cliquez avec le bouton droit sur **Poste de travail**, puis sélectionnez **Propriétés**.
2. Ouvrez l'onglet **Avancé**, puis cliquez sur le bouton **Paramètre** du champ **Performances**.
3. Ouvrez l'onglet **Avancé**, puis sélectionnez **Ressources système** dans le champ **Planification du processeur**.
4. Cliquez sur **[OK]** pour fermer la boîte de dialogue.

■ Les notes ont du retard

Vérifiez les points suivants :

- Si votre application hôte ou votre périphérique audio vous permet de modifier la taille du tampon audio, essayez de la diminuer.
- Si les manuels de votre application hôte ou de votre périphérique audio contiennent des sections sur la façon de réduire les délais, reportez-vous à ces explications.

Vous aurez besoin d'un périphérique à faible latence pour un jeu en temps réel. Pour plus de détails, reportez-vous à la documentation de votre périphérique audio et de votre application hôte.

■ Polyphonie insuffisante/Notes omises

Il est possible que ce problème soit dû à un dépassement de polyphonie. Vérifiez le paramètre de polyphonie maximum.

◆ Vous pouvez améliorer la situation en réglant la taille du tampon ASIO. (Macintosh)

Si vous utilisez Cubase VST/Cubasis VST, vous pouvez améliorer la polyphonie en augmentant ou en diminuant la taille du tampon ASIO.

◆ Utilisez-vous Macintosh avec le Cubase VST?

Si vous utilisez Macintosh avec un modèle Cubase, vérifiez le réglage "**Favor MIDI Timing**" qui se trouve dans la section Généralités de la rubrique Configuration du système audio.

■ Distorsion du son

Vérifiez les points suivants :

- Essayez de baisser le volume général des instruments DXi/VST.
- Essayez de baisser le volume de la piste concernée ou le volume général de l'application hôte.
- Vérifiez les paramètres de votre carte son.
- Vérifiez le volume de votre système audio (ampli, enceintes amplifiées, etc.).



Une réduction trop importante de la taille du tampon peut interrompre des notes ou introduire des silences. Réglez la taille du tampon en fonction des performances de votre ordinateur et de votre périphérique audio.



Réglez la taille du tampon en fonction des performances de votre ordinateur et de votre périphérique audio.

■ Impossible de recevoir des messages système exclusifs

Si vous utilisez la version Instruments VST, les messages système exclusifs ne peuvent être reçus en raison des spécifications des instruments VST.

■ Les instruments VST ne reçoivent pas de messages Control Change

Si vous utilisez les séries "Logic" Emagic comme application hôte, certains messages Control Change ne peuvent pas être reçus par les instruments VST, en raison des spécifications propres à la série Logic. (Pour connaître les spécifications de Logic, reportez-vous à la documentation du produit.) Pour modifier un paramètre qui ne peut être modifié par des messages Control Change, vous pouvez soit actionner directement le bouton ou le curseur dans la fenêtre des instruments VST, soit utiliser la fonction Automation.

■ Impossible de lire les morceaux de démo livrés (avec Cakewalk)

Le dossier CAKEWALK dans le dossier SONGS sur le CD-ROM contient des morceaux de démo pour High Quality Software Synthesizer au format natif (*.wrk) de Cakewalk. Bien que ces fichiers soient enregistrés dans un format utilisable par High Quality Software Synthesizer, vous devez définir le port de sortie de chaque piste MIDI. Si High Quality Software Synthesizer ne produit aucun son, vérifiez les paramètres des ports de sortie des pistes MIDI.

Installazione del software (Windows)

In questa sezione viene spiegato come installare il programma a partire dal CD-ROM in dotazione. Accertarsi di avere pronto il **CD-ROM del programma** relativo a High Quality Software Synthesizer. Prima di installare il software, leggere il contratto di licenza. Tale contratto viene visualizzato durante l'installazione del programma; accertarsi di leggerlo.



Prima di installare High Quality Software Synthesizer, è necessario installare un'applicazione host che supporta gli strumenti DXi/VST.



Il contratto di licenza descrive i termini e le condizioni in base alle quali Roland permette l'uso del programma.

Installazione del software

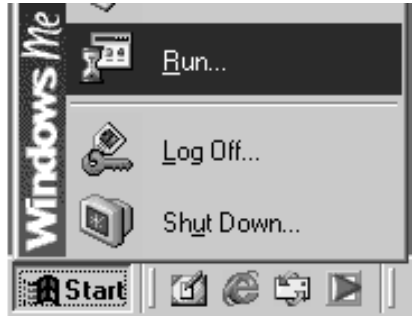
Installare gli strumenti DXi o VST in base all'applicazione host utilizzata.

- Installazione degli strumenti DXi..... pag. 55
- Installazione degli strumenti VST pag. 57

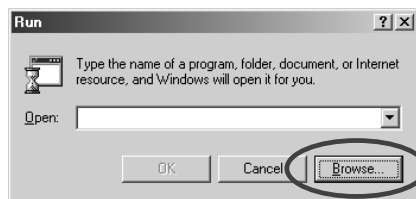
■ Installazione degli strumenti DXi


- 1 Chiudere tutti i programmi in corso di esecuzione. Chiudere anche le altre finestre aperte.
- 2 Preparare il CD-ROM.
Inserire il CD nell'unità CD-ROM del computer.

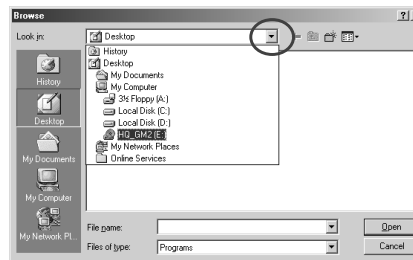
- 3 Aprire la finestra di dialogo "Esegui...".
Fare clic sul pulsante **Start** di Windows. Nel menu visualizzato, selezionare "Esegui".



- 4 Nella finestra di dialogo fare clic su [Sfoggia...].
Appare la finestra di dialogo di ricerca dei file.

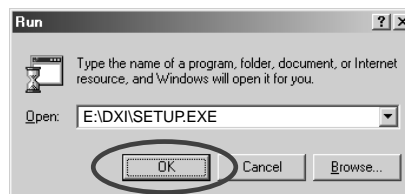


- 5 Fare clic sul pulsante  nella parte superiore della finestra di dialogo e nell'elenco visualizzato selezionare l'unità indicata dall'icona CD-ROM.
Verranno visualizzate le cartelle del CD-ROM del software.



- 6 Fare doppio clic sulla cartella **DXi**, selezionare **SETUP.EXE** e fare clic su [Apri].

- 7 Accertarsi che il nome del file selezionato al passo 6 sia visualizzato nel campo **Apri** della finestra Esegui e fare clic su [OK].



NOTE

Se si utilizza Windows 2000/XP, è necessario collegarsi come un utente dotato dei privilegi di amministratore (come Administrator) prima di installare il software.

NOTE

Se si utilizza Windows XP, accertarsi che tutti gli altri utenti siano scollegati.

NOTE

È necessario chiudere l'eventuale programma antivirus utilizzato.

NOTE

Se si utilizza Windows XP, potrebbe comparire il messaggio "Scegliere l'operazione da effettuare". In questo caso fare clic su "Nessuna azione," e fare clic su [OK].

NOTE

A seconda delle impostazioni del sistema utilizzato, l'estensione del nome file potrebbe non essere visualizzata.

8

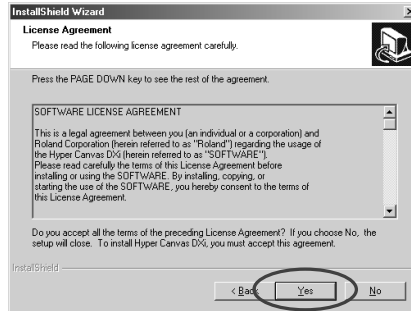
Verrà avviato il programma di installazione.

Nella finestra di benvenuto InstallShield Wizard fare clic su **[Next]**.

9

Verrà chiesto se si accettano i termini del contratto di licenza.

Leggere il contratto di licenza e fare clic su **[Yes]** se si accetta. Se si fa clic su **[No]**, l'installazione viene interrotta.

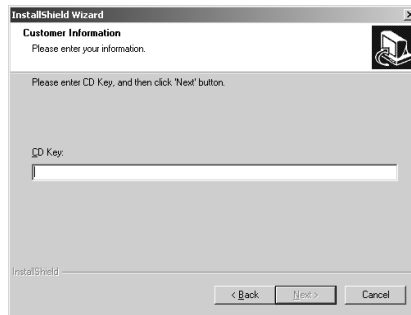


10

Compare una finestra di dialogo nella quale si dovrà digitare il codice **CD key**.

Digitare il codice CD key riportato sul retro della confezione del CD-ROM.

Fare clic su **[Next]**.

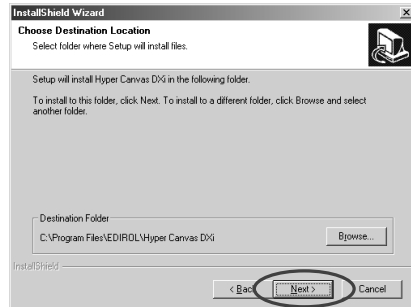


11

Verrà visualizzata una finestra di dialogo nella quale selezionare la destinazione dell'installazione.

Per accettare la posizione suggerita, fare clic su **[Next]**.

Per cambiare cartella di destinazione, fare clic su **[Browse...]** e specificare la cartella desiderata.

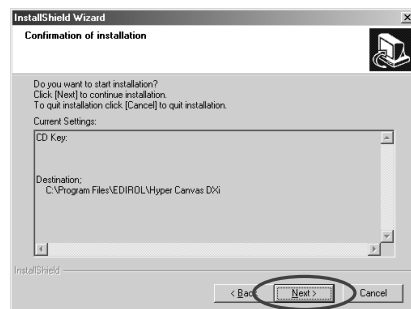


12

Controllare le impostazioni correnti della finestra **Confirmation of installation**.

Dopo aver controllato le impostazioni, fare clic su **[Next]**.

Per ridefinire la posizione d'installazione, fare clic su **[Back]**.



NOTE

Se gli strumenti Dxi sono già stati installati, la finestra di scelta dell'installazione non comparirà. Per cambiare la cartella d'installazione, sarà necessario disinstallare e reinstallare il programma.

13 Dopo che tutti i file sono stati copiati verrà visualizzata la finestra **InstallShield Wizard Complete**.

Fare clic su **[Fine]**.

L'installazione di Dxi è giunta al termine.

■ Installazione degli strumenti VST

* Per limitarsi a copiare il modulo plug-in, fare riferimento alla sezione **Aggiunta o eliminazione del modulo plug-in** (pag. 60).

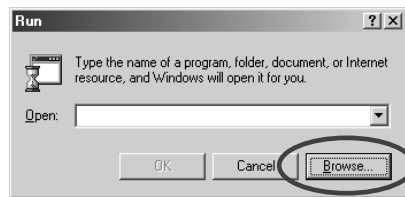
1 Chiudere tutti i programmi in corso di esecuzione. Chiudere anche le altre finestre aperte.


2 Preparare il CD-ROM.
Inserire il CD nell'unità CD-ROM del computer.

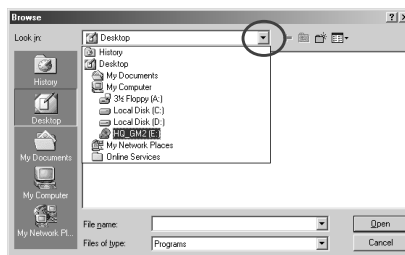
3 Aprire la finestra di dialogo "Esegui...".
Fare clic sul pulsante **Start** di Windows. Nel menu visualizzato, selezionare "Esegui".



4 Nella finestra di dialogo fare clic su **[Sfoglia...]**.
Appare la finestra di dialogo di ricerca dei file.



5 Fare clic sul pulsante  nella parte superiore della finestra di dialogo e nell'elenco visualizzato selezionare l'unità indicata dall'icona CD-ROM.
Verranno visualizzate le cartelle del CD-ROM del software.



NOTE

Se non è ancora stata installata l'applicazione host, sarà necessario installarla prima di continuare.

NOTE

Se si utilizza Windows 2000/XP, è necessario collegarsi come un utente dotato dei privilegi di amministratore (come Administrator) prima di installare il software.

NOTE

Se si utilizza Windows XP, accertarsi che tutti gli altri utenti siano scollegati.

NOTE

È necessario chiudere l'eventuale programma antivirus utilizzato.

NOTE

Se si utilizza Windows XP, potrebbe comparire il messaggio "Scegliere l'operazione da effettuare". In questo caso fare clic su "Nessuna azione," e fare clic su **[OK]**.

6

Fare doppio clic sulla cartella **VST**, selezionare **SETUP.EXE** e fare clic su **[Apri]**.

7

Accertarsi che il nome del file selezionato al passo 6 sia visualizzato nel campo **Apri** della finestra Esegui e fare clic su **[OK]**.

8

Verrà avviato il programma di installazione.

Nella finestra di benvenuto InstallShield Wizard fare clic su **[Next]**.

9

Verrà chiesto se si accettano i termini del contratto di licenza. Leggere il contratto di licenza e fare clic su **[Yes]** se si accetta. Se si fa clic su **[No]**, l'installazione viene interrotta.

10

Compare una finestra di dialogo nella quale si dovrà digitare il codice **CD key**.

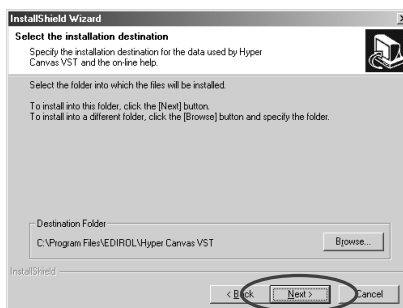
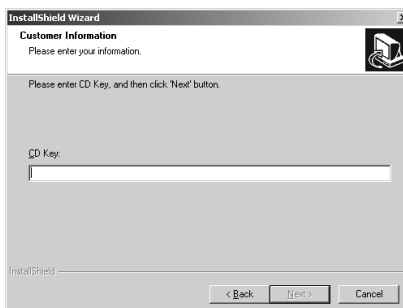
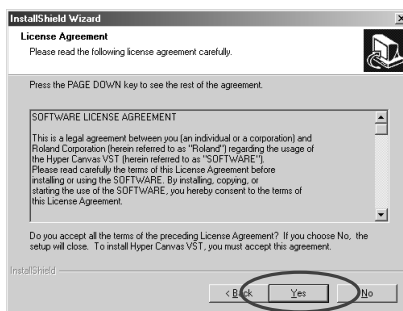
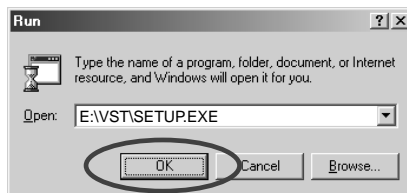
Digitare il codice CD key riportato sul retro della confezione del CD-ROM.

Fare clic su **[Next]**.

11

Verrà visualizzata una finestra di dialogo nella quale selezionare la destinazione dell'installazione.

Per accettare la posizione suggerita, fare clic su **[Next]**. Per cambiare cartella di destinazione, fare clic su **[Browse...]** e specificare la cartella desiderata.



NOTE

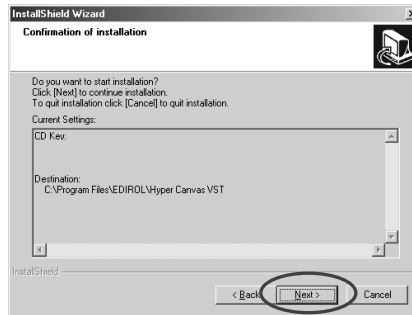
A seconda delle impostazioni del sistema utilizzato, l'estensione del nome file potrebbe non essere visualizzata.

NOTE

Se gli strumenti VST sono già stati installati, la finestra di scelta dell'installazione non comparirà. Per cambiare la cartella d'installazione, sarà necessario disinstallare e reinstallare il programma.

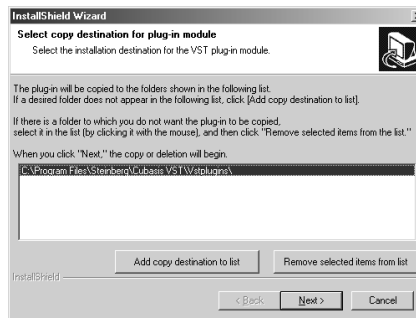
12 Controllare le impostazioni correnti della finestra **Confirmation of installation.**

Dopo aver controllato le impostazioni, fare clic su **[Next]**. Per ridefinire la posizione d'installazione, fare clic su **[Back]**.



13 Alla fine della copia dei file, comparirà una finestra nella quale specificare la destinazione dove verrà copiato il modulo plug-in.

Sarà necessario selezionare le cartelle nelle quali verranno installati gli strumenti plug-in VST.



[Se la cartella desiderata non è nell'elenco]

Fare clic su **[Add copy destination to list]** e specificare la cartella dove verrà copiato il modulo plug-in.

[Se nell'elenco figura una cartella indesiderata]

Nell'elenco selezionare la cartella nella quale non si desidera copiare il modulo plug-in o quella dalla quale si desidera cancellarlo e fare clic su **[Remove selected items from list]**.

14 Dopo aver specificato la o le cartelle, fare clic su **[Next]**.

Il modulo plug-in verrà copiato.

15 Quando appare la schermata di chiusura InstallShield Wizard, fare clic su **[Finish]**.

L'installazione degli strumenti VST è giunta al termine.

NOTE

Il modulo plug-in è un file che permette l'uso degli strumenti VST tramite l'applicazione host. Sarà necessario copiare il modulo plug-in nella cartella specificata per ogni applicazione, ovvero la cartella plug-in. Fare riferimento al manuale utente dell'applicazione host compatibile con gli strumenti VST per individuare la posizione della cartella plug-in.

MEMO

I moduli plug-in verranno aggiunti o cancellati anche dopo l'installazione.



Se si utilizza Windows XP, fare clic sul pulsante Start e selezionare **[Programmi]-[HQ Software Synthesizer]-[(Product name) VST] - [Copy or delete Plug-in module]**.

Aggiunta o eliminazione del modulo plug-in

Se dopo aver installato gli strumenti VST, si installa una nuova applicazione host oppure se si decide di utilizzare gli strumenti VST con un'altra applicazione, sarà sufficiente copiare il modulo plug-in nella cartella plug-in dell'applicazione host.

Al contrario, se si decide di non utilizzare più gli strumenti VST con un'applicazione host, basterà eliminare il modulo plug-in dalla cartella corrispondente dell'applicazione in questione.

1. Fare clic sul pulsante Start di Windows e selezionare **[Programmi]-[Software Synthesizer]-[(Product name) VST] - [Copy or delete Plug-in module]**.
2. Verrà visualizzata la finestra **"Select copy destination for plug-in module"**. Fare riferimento al manuale dell'applicazione host che utilizza gli strumenti VST per trovarne la cartella plug-in e accertarsi che le cartelle desiderate siano presenti nell'elenco.
[Se la cartella desiderata non è nell'elenco]
 Fare clic su **[Add copy destination to list]** e specificare la cartella dove deve essere copiato il modulo plug-in.
[Se nell'elenco figura una cartella indesiderata.]
 Nell'elenco selezionare la cartella nella quale non si desidera copiare il modulo plug-in o quella dalla quale si desidera cancellarlo e fare clic su **[Remove selected items from list]**.
3. Dopo aver specificato la o le cartelle, fare clic su **[Next]**.
4. I moduli plug-in verranno copiati/eliminati.

Disinstallazione del software

Per disinstallare il software, seguire la procedura sotto indicata.

NOTE

Durante la disinstallazione del programma, le patch di suoni ed effetti create dall'utente verranno cancellate. Prima di disinstallare il programma è quindi necessario salvare in un file tutti i dati che si desidera conservare. Per maggiori informazioni sul salvataggio dei dati, consultare il manuale in linea del software.

Utenti Windows Me/98

- 1 In Windows, fare clic sul pulsante **[Start]** e in **[Impostazioni]** scegliere **[Pannello di controllo]**.
- 2 Fare doppio clic sull'icona **"Installazione applicazioni"**. Verrà visualizzata la finestra di dialogo **"Proprietà – Installazione applicazioni"**.
- 3 Fare clic sulla scheda **[Installa/Rimuovi]**.
- 4 Nell'elenco visualizzato, fare clic sul software da rimuovere.
- 5 Fare clic su **[Aggiungi/Rimuovi...]**.
- 6 Se la disinstallazione riguarda gli strumenti VST, verrà visualizzata la finestra di dialogo **"Modifica o Disinstalla"**. Selezionare l'opzione **"Rimuovi,"** e fare clic su **[Avanti]**.
- 7 Verrà visualizzata una finestra indicante che la disinstallazione è stata completata. Fare clic su **[Fine]**.

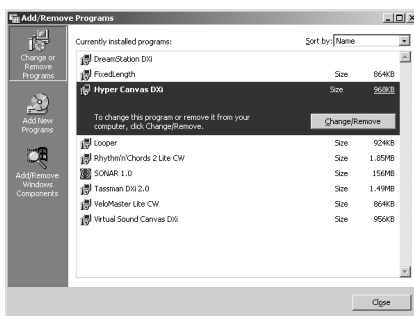


NOTE

Per eliminare solo il modulo plug-in, fare riferimento alla sezione **Aggiunta o eliminazione del modulo plug-in** (pag. 60).

Utenti Windows 2000/XP

- 1 Collegarsi a Windows con i privilegi di un amministratore, ad esempio come **Administrator**.
- 2 In Windows, fare clic sul pulsante Start e in **[Impostazioni]-[Pannello di controllo]**. (In Windows XP, fare clic sul pulsante **Start** e quindi su **Pannello di controllo**.)
- 3 Fare doppio clic sull'icona **"Installazione applicazioni"**. (In Windows XP, fare doppio clic sull'icona **"Installazione applicazioni"**.) Verrà visualizzata la finestra **"Installazione applicazioni"** (per Windows XP, **"Installazione applicazioni"**).
- 4 Fare clic sull'icona **"Cambia/Rimuovi programmi"**.
- 5 Nell'elenco visualizzato, fare clic sul software da rimuovere.
- 6 Fare clic su **[Cambia/Rimuovi]**.
- 7 Se la disinstallazione riguarda gli strumenti VST, verrà visualizzata la finestra di dialogo **"Modifica o Disinstalla"**. Selezionare l'opzione **"Rimuovi,"** e fare clic su **[Avanti]**.
- 8 Verrà visualizzata una finestra indicante che la disinstallazione è stata completata. Fare clic su **[Fine]**.



NOTE

Per eliminare solo il modulo plug-in, fare riferimento alla sezione **Aggiunta o eliminazione del modulo plug-in** (pag. 60).

MEMO

La visualizzazione classica del menu Start è **[Impostazioni] - [Pannello di controllo]**.

Installazione del software (Macintosh)

In questa sezione viene spiegato come installare il programma a partire dal CD-ROM in dotazione. Accertarsi di avere pronto il **CD-ROM del programma** relativo a High Quality Software Synthesizer. Prima di installare il software, leggere il contratto di licenza. Tale contratto viene visualizzato durante l'installazione del programma; accertarsi di leggerlo.

NOTE

Prima di installare High Quality Software Synthesizer, è necessario installare un'applicazione host che supporta gli strumenti VST. È necessario aumentare la memoria assegnata alla vostra applicazione host secondo le seguenti quantità.

Hyper Canvas/Super Quartet: approssimativamente 40-50 MB
Orchestrale: approssimativamente 100 MB

NOTE

Il contratto di licenza descrive i termini e le condizioni in base alle quali Roland permette l'uso del programma.

NOTE

Aumentate l'assegnazione di memoria per rispondere alle necessità del tipo e della versione della vostra applicazione host, così come altri fattori quali il numero di plug-in che state utilizzando.

MEMO

Per aumentare la memoria, fare riferimento alla guida MacOS.

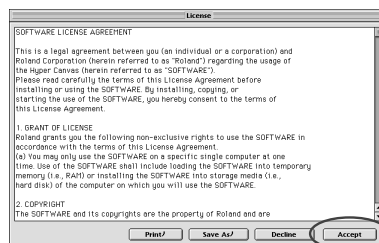
Installazione del software

- 1 Avviare il Macintosh.
- 2 Chiudere tutte le applicazioni eventualmente in esecuzione.
- 3 Preparare il CD-ROM.
Inserire il CD nell'unità CD-ROM del Macintosh.
- 4 Sul CD-ROM del software fare doppio clic su **[Installer E]**.

- 5 Appare la finestra di dialogo del contratto di licenza. Verrà chiesto se si accettano i termini del contratto di licenza. Leggere il contratto di licenza e fare clic su **[Accept]** se si accetta. Se si fa clic su **[Decline]**, l'installazione viene interrotta.



Installer E



MEMO

Le schermate di questo manuale provengono da Mac OS 9.1. Le finestre visualizzate sul proprio computer potrebbero essere diverse da quelle riportate in queste pagine in quanto dipendono dal sistema operativo utilizzato.

NOTE

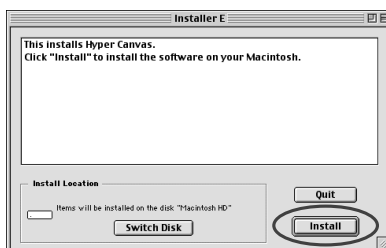
Se si utilizzano programmi anti-virus o simili, disattivarli prima di installare questo programma.

6

Appare la finestra di dialogo d'installazione.

Selezionare la destinazione dell'installazione e fare clic su **[Install]**.

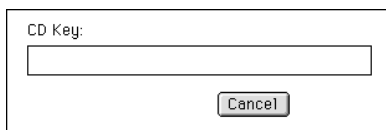
* *Gli strumenti VST verranno installati nella cartella VstPlugIns.*



7

Verrà visualizzata la finestra illustrata a destra. Immettere il codice **CD key**.

Il codice **CD key** è riportato sulla confezione del CD-ROM.



NOTE

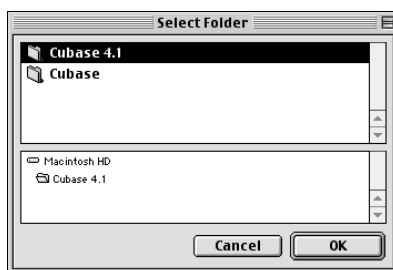
Se il codice CD Key è sbagliato, il pulsante **[OK]** non verrà visualizzato.

MEMO

La finestra di dialogo illustrata a sinistra viene visualizzata quando sul disco fisso sono presenti più cartelle **VstPlugIns** nelle quali potrebbero essere installati gli strumenti VST.

■ Verrà visualizzata la finestra di dialogo Select Folder

Nel corso dell'installazione potrebbe essere visualizzata una finestra di dialogo **Select Folder** come quella illustrata a destra. In questa finestra di dialogo selezionate la cartellina nella quale volete installare lo strumento VST e fate click su **[OK]**. I file necessari verranno copiati nella cartella selezionata.

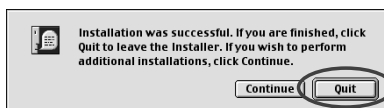


8

Dopo aver installato tutto il software, comparirà una finestra di dialogo indicante che l'installazione è stata completata.

A questo punto fare clic su **[Quit]**.

Per effettuare l'installazione in una cartella diversa, fare clic su **[Continue]**.



L'installazione degli **strumenti VST** è giunta al termine.

Ricerca e soluzione dei problemi

* Leggere il file "Readme_e.txt" sul CD-ROM del software. Nel file "Readme_e.txt" si troveranno informazioni aggiuntive non contenute nella guida d'installazione.

■ Comparire un messaggio che chiede di inserire il CD-ROM

- ◆ Dopo aver collegato uno strumento DXi/VST potrebbe apparire un messaggio che richiede l'introduzione del CD-ROM.

Se questo messaggio viene visualizzato, inserire il CD-ROM del programma High Quality Software Synthesizer nell'unità corrispondente e fare clic su [OK]. Alla fine della procedura di installazione del modulo plug-in, estrarre il CD-ROM dall'unità corrispondente.



Se si utilizza Windows XP, potrebbe comparire il messaggio "Scegliere l'operazione da effettuare". In questo caso fare clic su "Nessuna azione," e fare clic su [OK].

■ Impossibile installare il programma

- ◆ La CPU del computer utilizzato soddisfa i requisiti operativi?

Se si lavora in ambiente Windows, non è possibile utilizzare High Quality Software Synthesizer su un computer che non supporta il set di istruzioni SSE o Enhanced 3DNow!.

Se si lavora in ambiente Macintosh, non è possibile utilizzare High Quality Software Synthesizer su un computer che non supporta AltiVec.

■ Impossibile installare gli strumenti VST

- ◆ L'applicazione host ha una cartella VstPlugIns?

Alcune applicazioni host sono sprovviste di una cartella **VstPlugIns**. Per questo motivo la finestra visualizzata durante l'installazione degli strumenti VST nella quale viene indicata la posizione in cui verrà copiato il modulo plug-in (in Macintosh la finestra di selezione della cartella) potrebbe non contenere la cartella dell'applicazione host desiderata. In questo caso consultare il manuale dell'applicazione host, creare una cartella **VstPlugIns** e reinstallare gli strumenti VST.

■ Impossibile collegare (selezionare) gli strumenti DXi/VST

- ◆ Gli strumenti DXi/VST sono installati correttamente?

Se si utilizza Windows, reinstallare gli strumenti DXi/VST come descritto nella sezione **Installazione del software (Windows)** (pag. 54).

Se si utilizza Macintosh, reinstallare gli strumenti DXi/VST come descritto nella sezione **Installazione del software (Macintosh)** (pag. 63).

■ I plug-in non funzionano

Verificare i seguenti punti:

- Se state utilizzando un Macintosh, aumentate l'assegnazione di memoria del vostro host come descritto nell'**Installazione del software (Macintosh)** (pag. 63).
Aumentate l'assegnazione di memoria per rispondere alle necessità del tipo e della versione della vostra applicazione host, così come altri fattori quali il numero di plug-in che state utilizzando.
- Questo prodotto può essere utilizzato solo con i seguenti formati audio. Controllare il formato audio dell'applicazione host.

Velocità di campionamento..... 44.1, 48, 96 kHz

- Forse la memoria del computer è insufficiente. Provare a chiudere le applicazioni non utilizzate. Se la memoria è insufficiente e causa spesso problemi di funzionamento con il modulo plug-in, è opportuno aumentarla.

◆ Gli strumenti DXi/VST sono installati correttamente?

Reinstallare gli strumenti DXi/VST secondo quanto descritto nella sezione **Installazione del software (Windows)** (pag. 54).

◆ Gli strumenti VST sono installati correttamente? (Macintosh)

In alcuni casi potrebbe comparire il messaggio "**This module is not installed correctly. Please install again.**" quando si cerca di collegare gli strumenti VST con l'applicazione host. In questo caso, reinstallare gli strumenti VST secondo quanto precisato nella sezione **Installazione del software (Macintosh)** (pag. 63).

◆ L'applicazione host supporta gli strumenti DXi/VST?

Consultare il manuale dell'applicazione host e controllare se l'applicazione host supporta gli strumenti DXi/VST.

■ Viene visualizzato un errore "Can't allocate Memory" (impossibile allocare memoria) con il modulo plug-in (Macintosh)

Questo errore si verifica se la memoria è insufficiente per eseguire il modulo plug-in. Aumentare la memoria destinata all'applicazione.

■ L'audio è troppo forte o troppo debole o assente

◆ Gli strumenti DXi/VST sono impostati correttamente?

Controllare l'impostazione del volume degli strumenti DXi/VST.

◆ Se l'indicatore di livello degli strumenti DXi/VST si sposta, è probabile che ci sia un problema con le impostazioni dell'uscita audio.

Verificare i seguenti punti:

- Controllare il volume audio dell'applicazione host. Accertarsi inoltre di aver selezionato correttamente il dispositivo audio utilizzato.



Per aumentare la memoria, fare riferimento alla guida MacOS.

- Controllare il volume e le altre impostazioni eventualmente necessarie del dispositivo audio.
- Controllare i collegamenti e il volume del sistema audio (amplificatore e altoparlante).

◆ Il computer è sovraccarico?

Se il computer è sovraccarico, l'applicazione host potrebbe non riuscire ad elaborare l'audio e quindi a non produrre suoni. Consultare i punti "L'audio è interrotto/Il tempo di riproduzione è irregolare/La riproduzione si interrompe a metà."

■ L'audio è interrotto/Il tempo di riproduzione è irregolare/La riproduzione si interrompe a metà.

Verificare i seguenti punti:

- Se l'applicazione host permette di cambiare le dimensioni del buffer audio, provare ad aumentarle.
- È possibile che la riproduzione non si verifichi correttamente perché è il computer è sovraccaricato da un'altra applicazione. Chiudere le applicazioni non utilizzate.
- Consultare le sezioni sulla ricerca e soluzione dei problemi dell'applicazione host o del dispositivo audio. In particolare, soffermarsi sui punti relativi alla riproduzione audio perché potrebbero contribuire a risolvere il problema.
- Se si utilizza Windows 2000/XP, provare a seguire la procedura sotto indicata per cambiare le impostazioni dell'opzione sulle prestazioni.

Utenti Windows 2000

1. Fare clic con il pulsante destro su Risorse del computer e selezionare Proprietà.
2. Aprire la scheda **Avanzate** e fare clic sul pulsante Opzioni di prestazione.
3. Nel campo Risposta applicazione, selezionare Servizi in background.
4. Fare clic sul pulsante **[OK]** per chiudere la finestra di dialogo.

Utenti Windows XP

1. Fare clic sul pulsante **Start** e fare clic con il pulsante destro del mouse su **Risorse del computer** e selezionare **Proprietà**.
2. Aprire la scheda **Avanzate** e fare clic sul pulsante **Opzioni prestazioni** nel campo **Prestazioni**.
3. Aprire la scheda **Avanzate** e fare clic sul pulsante **Servizi in background** nel campo **Pianificazione processore**.
4. Fare clic sul pulsante **[OK]** per chiudere la finestra di dialogo.



Aumentando le dimensioni del buffer aumenterà l'intervallo tra le note ("latenza").

■ Le note sono ritardate

Verificare i seguenti punti:

- Se l'applicazione host o il dispositivo audio permette di cambiare le dimensioni del buffer audio, provare a diminuirle.
- Se il manuale dell'applicazione host o il dispositivo audio contiene informazioni sulla soluzione dei problemi con le note ritardate, fare riferimento a tali spiegazioni.

Per utilizzare questo prodotto in tempo reale, è necessario un dispositivo audio a bassa latenza. Per maggiori informazioni, fare riferimento al manuale del dispositivo audio e a quello dell'applicazione host.

■ La polifonia è insufficiente/Le note sono omesse

Probabilmente ciò è dovuto all'impostazione relativa alla polifonia massima. Controllare tale impostazione.

◆ Si potrebbero ottenere dei miglioramenti regolando le dimensioni del buffer ASIO. (Macintosh)

Se si utilizza Cubase VST/Cubasis VST, si potrebbe migliorare la polifonia aumentando o diminuendo le dimensioni del buffer ASIO.

◆ State utilizzando Macintosh con il Cubase VST?

Se state utilizzando Macintosh con le serie Cubase, controllate le impostazioni "Favor MIDI Timing" che si trovano nella sezione Generale delle impostazioni del sistema Audio.

■ L'audio è distorto

Verificare i seguenti punti:

- Abbassare il volume principale degli strumenti DXi/VST.
- Abbassare il volume del brano e/o il volume principale dell'applicazione host.
- Controllare le impostazioni della scheda audio.
- Controllare il volume dell'apparecchio di riproduzione.



La riduzione delle dimensioni del buffer potrebbe provocare l'interruzione o l'assenza di audio. Impostare le dimensioni del buffer in base alle prestazioni del computer e al dispositivo audio.



Impostare le dimensioni del buffer in base alle prestazioni del computer e al dispositivo audio.

■ Impossibile ricevere i messaggi system exclusive

Se si utilizza la versione strumenti VST, non è possibile ricevere i messaggi system exclusive a causa delle specifiche tecniche degli strumenti VST.

■ Gli strumenti VST non ricevono messaggi Control Change

Se si utilizza un'applicazione della serie "Logic" di Emagic come applicazione host, non sarà possibile ricevere alcuni messaggi Control Change dagli strumenti VST a causa delle specifiche tecniche della serie Logic. (Riguardo alle specifiche tecniche di Logic, fare riferimento alla documentazione della serie Logic.)

Per modificare un parametro che non può essere modificato tramite i messaggi Control Change, utilizzare la manopola o lo slider corrispondente nella finestra degli strumenti VST o utilizzare la funzione Automation.

■ Impossibile riprodurre i brani esempio in dotazione quando si usa un programma della serie Cakewalk

La cartella CAKEWALK all'interno della cartella SONGS sul CD-ROM del programma contiene alcuni brani esempio per il programma High Quality Software Synthesizer nel formato nativo (*.wrk) dei programmi della serie Cakewalk. Anche se questi file hanno un formato che può essere letto da High Quality Software Synthesizer, sarà necessario impostare opportunamente la porta di uscita di ogni traccia MIDI in base al sistema utilizzato. Se il programma High Quality Software Synthesizer non emette suoni, controllare le impostazioni della porta d'uscita delle tracce MIDI.

Instalación del software (Windows)

Este apartado explica cómo instalar el software desde el CD-ROM que se incluye. Necesitará el **CD-ROM de software** para el High Quality Software Synthesizer, de modo que debe tenerlo preparado.

Debe leer el contrato de licencia antes de instalar el software. Puede visualizar el contrato de licencia durante el proceso de instalación del software, así que asegúrese de que lo lee.



Antes de instalar el High Quality Software Synthesizer, debe instalar una aplicación principal que dé soporte a instrumentos DXi/VST.



El contrato de licencia es el contrato mediante el cual Roland le otorga permiso para utilizar el software.

Instalación del software

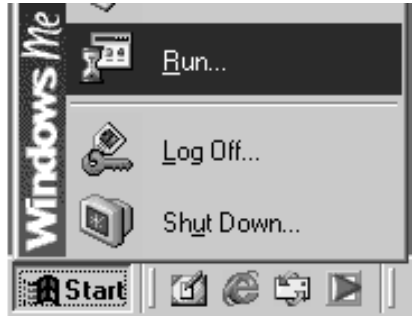
Instale los instrumentos DXi o VST de la manera adecuada para la aplicación principal que esté utilizando.

- Instalación del DXi.....pág. 71
- Instalación de los instrumentos VST.....pág. 73

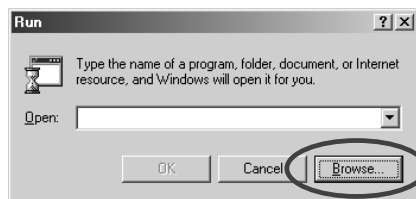
■ Instalación del DXi


- 1 Salga de todo el software que se esté ejecutando (aplicaciones). Cierre también las ventanas que tenga abiertas.
- 2 Prepare el CD-ROM.
Inserte el CD-ROM de software en la unidad de CD-ROM del PC.

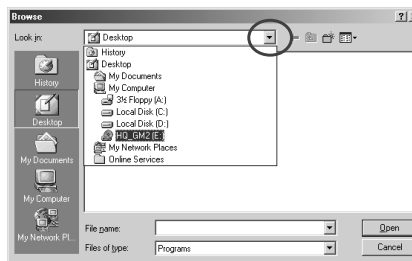
- 3 Abra el cuadro de diálogo "Ejecutar...".
Haga clic en el botón **Inicio** de Windows. En el menú que aparece, seleccione "Ejecutar...".



- 4 En el cuadro de diálogo que aparece, haga clic en **[Examinar...]**.
Aparece el cuadro de diálogo para examinar los archivos.



- 5 Haga clic en el botón  de la parte superior del cuadro de diálogo y, en la lista que aparece, seleccione la unidad con el icono de CD-ROM.
Aparecen las carpetas del CD-ROM de software.



- 6 Haga doble clic en la carpeta **DXi**, seleccione **SETUP.EXE** y haga clic en **[Abrir]**.

NOTE

Si utiliza Windows 2000/XP, debe iniciar la sesión como usuario con privilegios administrativos (como Administrador) antes de instalar el software.

NOTE

Si utiliza Windows XP, asegúrese de que todos los usuarios que no sean el que está instalando cierren la sesión.

NOTE

Si utiliza software como programas antivirus, debe salir de todo el software.

NOTE

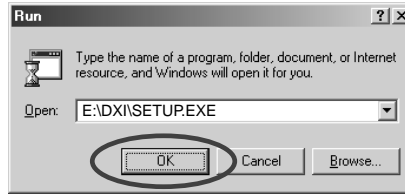
Si utiliza Windows XP, puede que aparezca el cuadro de diálogo "Qué quiere que haga Windows". Si aparece, haga clic en "No hacer nada" y, a continuación, haga clic en **[Aceptar]**.

NOTE

En función de su sistema, puede que no se visualice la extensión del nombre del archivo.

7

Compruebe que el nombre del archivo que ha seleccionado en el paso 6 aparece en el campo **Abrir** del cuadro de diálogo Ejecutar y, a continuación, haga clic en **[Aceptar]**.



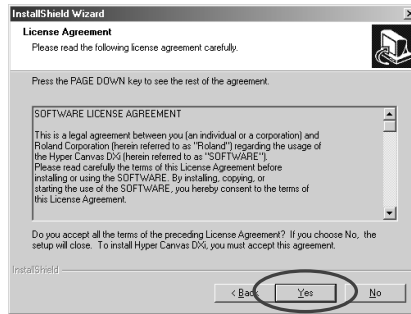
8

Se iniciará el instalador.

Cuando aparezca la pantalla Bienvenido al asistente InstallShield, haga clic en **[Siguiente]**.

9

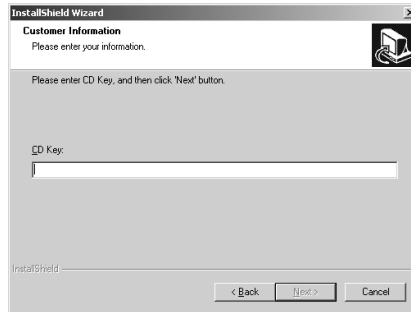
Se le preguntará si está de acuerdo con los términos del contrato de licencia. Lea el contrato de licencia y haga clic en **[Sí]** si está de acuerdo. Si hace clic en **[No]**, se detendrá la instalación.



10

Aparece un cuadro de diálogo que le pedirá que indique la **clave del CD**.

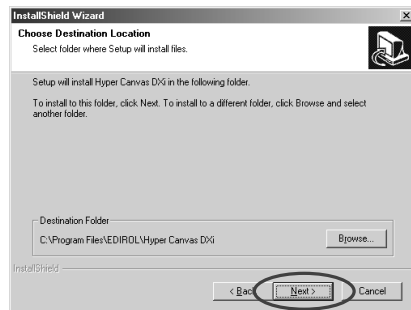
Indique la clave del CD que se encuentra en la parte inferior del estuche del CD-ROM. Haga clic en **[Siguiente]**.



11

Aparece un cuadro de diálogo que le permite seleccionar la ubicación de la instalación. Para aceptar la ubicación sugerida, haga clic en **[Siguiente]**.

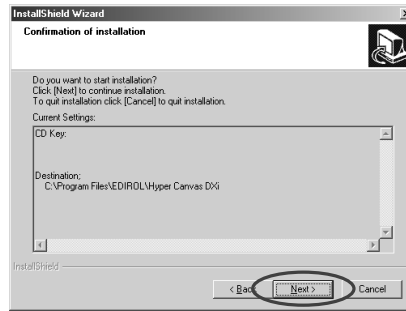
Si desea cambiar la carpeta de instalación, haga clic en **[Examinar...]** y especifique la carpeta deseada.



Si ya tiene instalado el DXi, no aparecerá la pantalla de selección de instalación. Si desea cambiar la ubicación de la instalación, debe desinstalar el software y, a continuación, volver a instalarlo.

12 Verifique la configuración actual de la pantalla Confirmación de la instalación.

Tras verificar la configuración, haga clic en **[Siguiete]**. Si desea volver a especificar la ubicación de la instalación, haga clic en **[Retroceder]**.



13 Cuando se hayan copiado los archivos, aparecerá la pantalla **Asistente InstallShield completado**.

Haga clic en **[Finalizar]**.

La instalación del DXi ha finalizado.

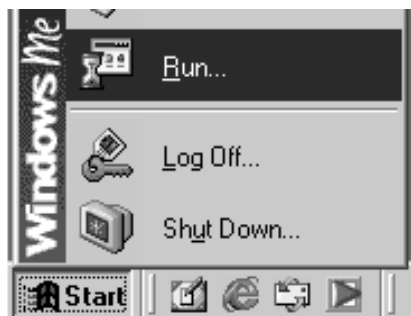
■ Instalación de los instrumentos VST

* Si sólo desea copiar el módulo de conexión, consulte el apartado **Cómo agregar o eliminar el módulo de conexión** (pág. 77).

1 Salga de todo el software que se esté ejecutando (aplicaciones). Cierre también las ventanas que tenga abiertas.

2 Prepare el CD-ROM.
 Inserte el CD-ROM de software en la unidad de CD-ROM del PC.

3 Abra el cuadro de diálogo "Ejecutar...".
 Haga clic en el botón **Inicio** de Windows. En el menú que aparece, seleccione "Ejecutar...".



NOTE

Si aún no ha instalado una aplicación principal, debe hacerlo antes de continuar.

NOTE

Si utiliza Windows 2000/XP, debe iniciar la sesión como usuario con privilegios administrativos (como Administrador) antes de instalar el software.

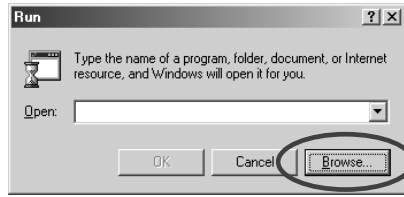
NOTE

Si utiliza Windows XP, asegúrese de que todos los usuarios que no sean el que está instalando cierren la sesión.


4

En el cuadro de diálogo que aparece, haga clic en **[Examinar...]**.

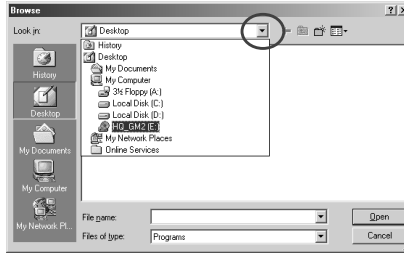
Aparece el cuadro de diálogo para examinar los archivos.



5

Haga clic en el botón  de la parte superior del cuadro de diálogo y, en la lista que aparece, seleccione la unidad con el icono de CD-ROM.

Aparecen las carpetas del CD-ROM de software.

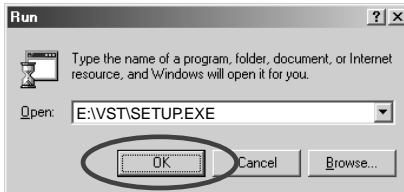


6

Haga doble clic en la carpeta **VST**, seleccione **SETUP.EXE** y haga clic en **[Abrir]**.

7

Compruebe que el nombre del archivo que ha seleccionado en el paso 6 aparece en el campo Abrir del cuadro de diálogo Ejecutar y, a continuación, haga clic en **[Aceptar]**.



NOTE

Si utiliza software como programas antivirus, debe salir de todo el software.

NOTE

Si utiliza Windows XP, puede que aparezca el cuadro de diálogo "Qué quiere que haga Windows". Si aparece, haga clic en "No hacer nada" y, a continuación, haga clic en **[Aceptar]**.

NOTE

En función de su sistema, puede que no se visualice la extensión del nombre del archivo.

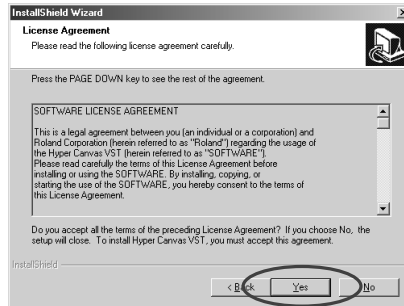
8

Se iniciará el instalador.

Cuando aparezca la pantalla Bienvenido al asistente InstallShield, haga clic en **[Siguiente]**.

9

Se le preguntará si está de acuerdo con los términos del contrato de licencia. Lea el contrato de licencia y haga clic en **[Sí]** si está de acuerdo. Si hace clic en **[No]**, se detendrá la instalación.

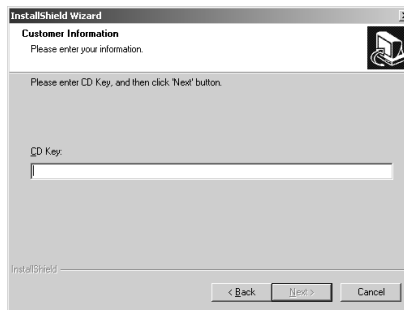


10

Aparece un cuadro de diálogo que le pedirá que indique la **clave del CD**.

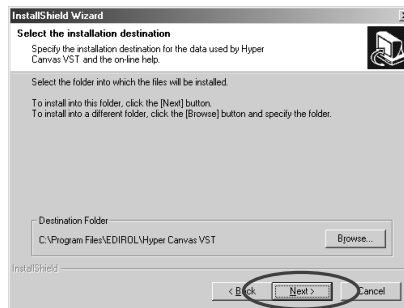
Indique la clave del CD que se encuentra en la parte inferior del estuche del CD-ROM.

Haga clic en **[Siguiente]**.



11

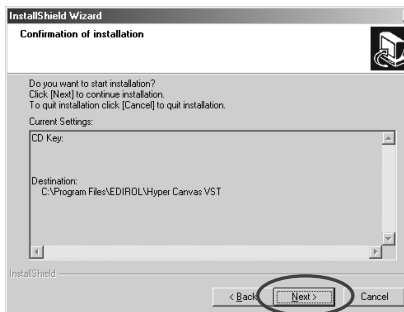
Aparece un cuadro de diálogo que le permite seleccionar la ubicación de la instalación. Para aceptar la ubicación sugerida, haga clic en **[Siguiente]**. Si desea cambiar la carpeta de instalación, haga clic en **[Examinar...]** y especifique la carpeta deseada.



12

Verifique la configuración actual de la pantalla **Confirmación de la instalación**.

Tras verificar la configuración, haga clic en **[Siguiente]**. Si desea volver a especificar la ubicación de la instalación, haga clic en **[Retroceder]**.



NOTE

Si ya tiene instalado los instrumentos VST, no aparecerá la pantalla de selección de instalación. Si desea cambiar la ubicación de la instalación, debe desinstalar el software y, a continuación, volver a instalarlo.

13 Cuando los archivos ya se hayan copiado, aparecerá una pantalla en la que puede especificar el destino o destinos en los que se copiará el módulo de conexión.

Aquí debe seleccionar las carpetas en las que se instalará la conexión de los instrumentos VST.



[Si la carpeta deseada no está en la lista]

Haga clic en **[Agregar destino de copia en la lista]** y especifique la carpeta en la que se copiará el módulo de conexión.

[Si la lista contiene una carpeta no deseada]

Seleccione la carpeta en la que no desea copiar el módulo de conexión, o la carpeta de la cual quiere borrar el módulo de conexión y haga clic en **[Quitar elementos seleccionados de la lista]**.

14 Tras haber especificado la carpeta o carpetas deseadas, haga clic en **[Siguiente]**.

Se copiará el módulo de conexión.

15 Cuando aparezca la pantalla de finalización del asistente InstallShield, haga clic en **[Finalizar]**.

La instalación de los instrumentos VST se ha completado.



El módulo de conexión es un archivo que permite a la aplicación principal utilizar los instrumentos VST. El módulo de conexión debe copiarse en la carpeta especificada para cada aplicación (la carpeta de conexión). Consulte el manual del usuario de su aplicación principal compatible con instrumentos VST para determinar la ubicación de la carpeta de conexión.



Los módulos de conexión se pueden agregar o borrar incluso después de la instalación.



Si utiliza Windows XP, haga clic en el botón Inicio y seleccione **[Todos los programas] - [HQ Software Synthesizer] - [VST (nombre del producto)] - [Copiar o eliminar módulo de conexión]**.

Cómo agregar o eliminar el módulo de conexión

Si instala una nueva aplicación principal después de instalar los instrumentos VST, o si decide que quiere utilizar los instrumentos VST con otra aplicación principal, sólo tiene que copiar el módulo de conexión en la carpeta de conexión de la aplicación principal.

Y, a la inversa, si decide que ya no quiere utilizar los instrumentos VST con una aplicación principal, todo lo que debe hacer es eliminar el módulo de conexión de la carpeta de conexión de dicha aplicación.

1. Haga clic en el botón Inicio de Windows y seleccione **[Programas] - [HQ Software Synthesizer] - [VST (nombre del producto)] - [Copiar o eliminar módulo de conexión]**.
2. Aparecerá la pantalla "**Seleccione el destino de copia para el módulo de conexión**". Consulte el manual de su aplicación o aplicaciones principales que utilizan los instrumentos VST para encontrar su carpeta de conexión y asegúrese de que sólo aparezcan en la lista las carpetas deseadas.
[Si la carpeta deseada no está en la lista]
 Haga clic en **[Agregar destino de copia en la lista]** y especifique la carpeta en la que se copiará el módulo de conexión.
[Si la lista contiene una carpeta no deseada]
 En la lista, seleccione la carpeta en la que no desea copiar el módulo de conexión, o la carpeta que desea eliminar de la lista y haga clic en **[Quitar elementos seleccionados de la lista]**.
3. Tras haber especificado la carpeta o carpetas deseadas, haga clic en **[Siguiente]**.
4. Se copiará/eliminará el módulo de conexión.

Desinstalación del software

Para desinstalar el software, utilice el siguiente procedimiento.

NOTE

Cuando desinstala el software, se borrarán los parches de efectos y sonidos que creó usted. Los datos que desee mantener deberán guardarse en un archivo antes de desinstalar el software. Para obtener más información sobre cómo guardar sus datos, consulte el manual en línea del software.

Usuarios de Windows Me/98

1 Haga clic en el botón **Inicio** de Windows y en **[Configuración]-[Panel de control]**.

2 Haga doble clic en el icono **"Agregar/quitar programas"**. Aparecerá el cuadro de diálogo **"Agregar/quitar propiedades de programas"**.

3 Haga clic en la ficha **"Instalar/desinstalar"**.

4 En la lista, haga clic en el software que desee eliminar.

5 Haga clic en **[Agregar/Quitar...]**.

6 Si está eliminando instrumentos VST, aparecerá la pantalla **"Modificar o desinstalar"**. Escriba una marca de verificación al lado de **"Eliminar"** y haga clic en **[Siguiente]**.

7 Una pantalla le informará de que la desinstalación ha finalizado. Haga clic en **[Finalizar]**.



NOTE

Si sólo desea eliminar el módulo de conexión, consulte el apartado **Cómo agregar o eliminar el módulo de conexión** (pág. 77).

Usuarios de Windows 2000/XP

- 1 Inicie la sesión como usuario con privilegios administrativos (como **Administrador**).
- 2 Haga clic en el botón Inicio de Windows y en **[Configuración]-[Panel de control]**. (En Windows XP, haga clic en el botón **Inicio** y, a continuación, en **Panel de control**.)
- 3 Haga doble clic en el icono **"Agregar/quitar programas"**. (En Windows XP, haga doble clic en el icono **"Agregar o quitar programas"**.) Aparecerá el cuadro de diálogo **"Agregar/quitar programas"** (**"Agregar o quitar programas"** en Windows XP).
- 4 Haga clic en el icono **"Cambiar o eliminar programas"**.
- 5 En la lista, haga clic en el software que desee eliminar.
- 6 Haga clic en **[Cambiar/eliminar]**.
- 7 Si está eliminando instrumentos VST, aparecerá la pantalla **"Modificar o desinstalar"**. Escriba una marca de verificación al lado de **"Eliminar"** y haga clic en **[Siguiente]**.
- 8 Una pantalla le informará de que la desinstalación ha finalizado. Haga clic en **[Finalizar]**.

NOTE

Si sólo desea eliminar el módulo de conexión, consulte el apartado **Cómo agregar o eliminar el módulo de conexión** (pág. 77).

MEMO

Si ha seleccionado el modo de visualización clásico para el menú Inicio, será **[Configuración] - [Panel de control]**.

Instalación del software (Macintosh)

Este apartado explica cómo instalar el software desde el CD-ROM que se incluye. Necesitará el **CD-ROM de software** para el High Quality Software Synthesizer, de modo que debe tenerlo preparado.

Debe leer el contrato de licencia antes de instalar el software. Puede visualizar el contrato de licencia durante el proceso de instalación del software, así que asegúrese de que lo lee.



Antes de instalar el High Quality Software Synthesizer, debe instalar una aplicación principal que dé soporte a instrumentos VST. Debe incrementar también la memoria asignada a la aplicación servidor como se indica a continuación.

Hyper Canvas/Super Quartet: aproximadamente 40-50 MB
Orquestal: aproximadamente 100 MB



El contrato de licencia es el contrato mediante el cual Roland Corporation le permite utilizar el software.



Aumente la asignación de memoria para adaptarla al tipo y versión de la aplicación servidor, así como otros factores como el número de complementos que se usen.



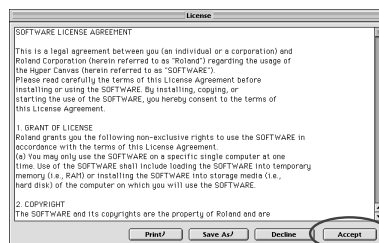
Para obtener más información sobre cómo aumentar la memoria, consulte la guía para MacOS.

Instalación del software

- 1 Inicie su Macintosh.
- 2 Salga de todo el software que esté ejecutando.
- 3 Prepare el CD-ROM.
Inserte el CD-ROM de software en la unidad de CD-ROM del Macintosh.

- 4 En el CD-ROM de software, haga doble clic en **[Installer E]**.

- 5 Aparece el siguiente cuadro de diálogo de contrato. El mensaje le preguntará si está de acuerdo con los términos del contrato de licencia. Lea el contrato de licencia y haga clic en **[Accept]** si está de acuerdo. Si hace clic en **[Decline]**, se detendrá la instalación.



Las capturas de este manual se han extraído de Mac OS 9.1. Puede que las pantallas que vea en su PC varíen en función de la versión del sistema operativo.



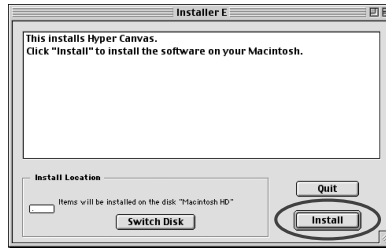
Si utiliza software como programas antivirus, debe deshabilitarlo antes de instalar este software.

6

Aparece el cuadro de diálogo de **instalación**.

Seleccione la ubicación de la instalación y haga clic en **[Install]**.

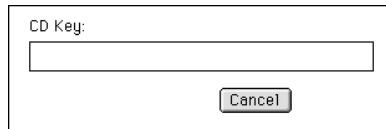
* *Los instrumentos VST se instalarán en la carpeta VstPlugIns.*



7

Aparece el cuadro de diálogo que se muestra a la derecha. Indique la clave del CD.

La clave del CD se encuentra en la parte inferior del estuche del CD-ROM.



NOTE

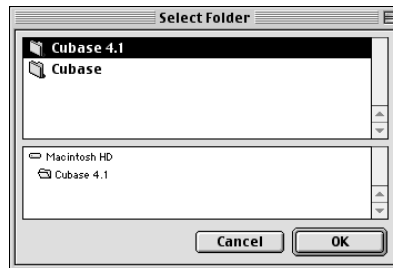
Si la clave del CD es incorrecta, no aparecerá el botón **[OK]**.

MEMO

Aparecerá el cuadro de diálogo que se muestra a la izquierda si el disco duro contiene más de una carpeta **VstPlugIns** en las que se pueden instalar los instrumentos VST.

■ Aparece el cuadro de diálogo Select Folder

Puede que aparezca un cuadro de diálogo **Select Folder** como el de la derecha durante la instalación. En este cuadro de diálogo, seleccione la carpeta en la cual desea instalar el instrumento VST y haga clic en **[Aceptar]**. Se copiarán los archivos necesarios en la carpeta seleccionada.

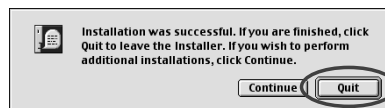


8

Cuando se haya instalado todo el software, un cuadro de diálogo le informará de que la instalación ha finalizado.

Normalmente, debe hacer clic en **[Quit]**.

Si desea realizar la instalación en otra carpeta, haga clic en **[Continue]**.



Con ello finaliza la instalación de los **instrumentos VST**.

Resolución de problemas

* Lea el archivo "Readme_e.txt" del CD-ROM de software. Puede obtener información adicional no impresa en la guía de instalación del archivo "Readme_e.txt".

■ Un cuadro de diálogo le pedirá el CD-ROM.

- ◆ Puede que aparezca un cuadro de diálogo que le pida el CD-ROM cuando conecte un instrumento DXi/VST.

Si aparece este cuadro de diálogo, inserte el CD-ROM del software de High Quality Software Synthesizer en la unidad de CD-ROM y haga clic en **[Aceptar]**. Una vez completada la conexión, extraiga el CD-ROM de software de la unidad de CD-ROM.



Si utiliza Windows XP, puede que aparezca el cuadro de diálogo "Qué quiere que haga Windows". Si aparece, haga clic en "No hacer nada" y, a continuación, haga clic en **[Aceptar]**.

■ No se puede instalar el software

- ◆ ¿La CPU de su sistema cumple los requisitos de funcionamiento?

Si utiliza Windows, no se puede utilizar el High Quality Software Synthesizer con una CPU que no dé soporte a un conjunto de instrucciones SSE o el conjunto de instrucciones Enhanced 3DNow!.

Si utiliza Macintosh, no se puede utilizar el High Quality Software Synthesizer con una CPU que no dé soporte a AltiVec.

■ No se pueden instalar los instrumentos VST

- ◆ ¿Su aplicación principal contiene una carpeta VstPlugins?

Algunas aplicaciones no proporcionan una carpeta **VstPlugins**. Por ese motivo, puede que la pantalla en la cual especifica el destino de copia para el módulo de conexión (en Macintosh, el cuadro de diálogo de selección de carpetas), que aparece durante la instalación de los instrumentos VST, no muestre la carpeta de la aplicación principal deseada. En ese caso, consulte el manual del usuario de su aplicación principal, cree una carpeta **VstPlugins** y vuelva a instalar los instrumentos VST.

■ No se pueden conectar (no se pueden seleccionar) los instrumentos DXi/VST.

- ◆ ¿Están los instrumentos DXi/VST correctamente instalados?

Si utiliza Windows, vuelva a instalar los instrumentos DXi/VST tal como se describe en el apartado **Instalación del software (Windows)** (pág. 70).

Si utiliza Macintosh, vuelva a instalar los instrumentos VST tal como se describe en el apartado **Instalación del software (Macintosh)** (pág. 80).

■ No se ha establecido la conexión

Compruebe lo siguiente:

- Si está usando Macintosh, aumente la asignación de memoria de la aplicación servidor como se describe en **Instalación del software (Macintosh)** (pág. 80). Aumente la asignación de memoria para adaptarla al tipo y versión de la aplicación servidor, así como otros factores como el número de complementos que se usen.
 - Este producto sólo puede utilizarse con los siguientes formatos de audio. Compruebe el formato de audio de su aplicación principal. Velocidad de sampling..... 44.1, 48, 96 kHz
 - Es posible que su sistema no tenga suficiente memoria. Salga de todas las aplicaciones que no esté utilizando. Si la conexión falla con frecuencia debido a una memoria insuficiente, le recomendamos que amplíe la memoria del sistema.
- ◆ **¿Están los instrumentos DXi/VST correctamente instalados?**
Vuelva a instalar los instrumentos DXi/VST tal como se describe en el apartado **Instalación del software (Windows)** (pág. 70).
- ◆ **¿Están los instrumentos VST correctamente instalados? (Macintosh)**
En algunos casos, puede que aparezca un cuadro de diálogo con el mensaje **"Este módulo no está instalado correctamente. Vuelva a realizar la instalación."** cuando trate de conectar los instrumentos VST utilizando su aplicación principal. Si esto sucede, vuelva a instalar los instrumentos VST tal como se describe en el apartado **Instalación del software (Macintosh)** (pág. 80).
- ◆ **¿Su aplicación principal da soporte a instrumentos DXi/VST?**
Consulte el manual del usuario de su aplicación principal y compruebe si ésta da soporte a instrumentos DXi/VST.

■ Aparecerá el mensaje de error "No se puede asignar memoria" cuando se conecte (Macintosh).

Este error se produce cuando no hay memoria suficiente para ejecutar la conexión. Aumente la cantidad de memoria asignada a su aplicación.



Para obtener más información sobre cómo aumentar la memoria, consulte la guía para MacOS.

■ El sonido está demasiado alto/bajo/no se oye

◆ ¿Están los instrumentos DXi/VST correctamente configurados?

Compruebe la configuración del volumen de los instrumentos DXi/VST.

◆ Si el medidor de nivel de los instrumentos DXi/VST se mueve, es posible que haya un problema en la configuración de salida de audio.

Compruebe lo siguiente:

- Compruebe el volumen de audio de su aplicación principal. Asegúrese también de que haya seleccionado correctamente el aparato de audio que está utilizando.
- Compruebe el volumen y los demás ajustes necesarios de su aparato de audio.
- Compruebe las conexiones y el volumen de su sistema de audio (p.ej. los amplificadores y el altavoz).

◆ ¿Ha asignado a su sistema una gran carga de proceso?

Si ha asignado una gran carga de proceso a su sistema, puede que la aplicación principal deje de procesar el audio, con lo cual no se produce ningún sonido. Consulte los apartados de resolución de problemas "**El sonido se interrumpe/el tempo de reproducción es irregular/la reproducción se detiene**".

■ El sonido se interrumpe/el tempo de reproducción es irregular/la reproducción se detiene.

Compruebe lo siguiente:

- Si su aplicación principal le permite cambiar el tamaño del búfer de audio, intente aumentarlo.
- Es posible que no se reproduzca correctamente porque haya otro software que está asignando carga de proceso a su sistema. Salga de todo el software que no esté utilizando.
- Consulte la documentación de resolución de problemas de su aplicación principal o aparato de audio. Si hay apartados de resolución de problemas relacionados con la reproducción de audio, puede que le ayuden a resolver este problema.
- Si utiliza Windows 2000/XP, intente utilizar el siguiente procedimiento para cambiar la configuración de la opción de rendimiento.

Usuarios de Windows 2000

1. Haga clic con el botón secundario en Mi PC y seleccione Propiedades.
2. Abra la ficha **Avanzadas** y haga clic en el botón Opciones de rendimiento.
3. En el campo Respuesta de la aplicación, seleccione Servicio de fondo.
4. Haga clic en el botón **[Aceptar]** para cerrar el cuadro de diálogo.

NOTE

Si aumenta el tamaño del búfer, aumentará el retardo de las notas ("latencia").

Usuarios de Windows XP

1. Haga clic en el botón **Inicio** y con el botón secundario en **Mi PC**, y seleccione **Propiedades**.
2. Abra la ficha **Avanzadas** y haga clic en el botón **Configuración** del campo **Rendimiento**.
3. Abra la ficha **Avanzadas** y seleccione **Servicios de fondo** en el campo **Planificación del procesador**.
4. Haga clic en el botón **[Aceptar]** para cerrar el cuadro de diálogo.

■ Las notas se oyen con retardo

Compruebe lo siguiente:

- Si su aplicación principal o aparato de audio le permite cambiar el tamaño del búfer de audio, intente disminuirlo.
- Si el manual de su aplicación principal o aparato de audio contiene información sobre cómo solucionar los problemas relacionados con las notas con retardo, lea esas explicaciones.

Necesitará un aparato de audio de baja latencia si desea reproducir con este producto a tiempo real. Para obtener más información, consulte el manual del usuario de su aparato de audio o el manual del usuario de la aplicación principal.

■ La polifonía no es suficiente/se omiten notas

Es posible que esta limitación se deba a la configuración de polifonía máxima. Compruebe la configuración de polifonía máxima.

◆ Puede mejorar la situación ajustando el tamaño de búfer ASIO. (Macintosh)

Si utiliza Cubase VST/Cubasis VST, puede mejorar la polifonía aumentando o disminuyendo el tamaño de búfer ASIO.

◆ ¿Está usando Macintosh con Cubase VST?

Si está usando Macintosh con la serie Cubase, compruebe que la configuración "**Favorecer temporización MIDI**" que se encuentra en la sección General de la configuración de audio del sistema.

NOTE

Disminuir el tamaño del búfer puede hacer que las notas se interrumpan o no suenen. Establezca el tamaño de búfer según el rendimiento de su sistema y aparato de audio.

MEMO

Establezca el tamaño de búfer según el rendimiento de su sistema y aparato de audio.

■ El sonido está distorsionado

Compruebe lo siguiente:

- Baje el volumen global de los instrumentos DXi/VST.
- Baje el volumen de pista y/o volumen global de su aplicación principal.
- Compruebe la configuración de la tarjeta de sonido.
- Compruebe el volumen de su equipo de reproducción.

■ No se pueden recibir mensajes System Exclusive

Si utiliza la versión de instrumentos VST, no se pueden recibir mensajes System Exclusive debido a las especificaciones de los instrumentos VST.

■ Los instrumentos VST no reciben mensajes de cambio de control

Si utiliza la serie "Logic" de Emagic como aplicación principal, puede que los instrumentos VST no reciban algunos mensajes de cambio de control debido a las especificaciones de la serie Logic. (Para ver las especificaciones actuales de Logic, consulte la documentación de la serie Logic).

Para modificar un parámetro que no pueden modificar los mensajes de cambio de control, puede modificar directamente el control o deslizador en la ventana Instrumentos VST o utilizar la función Automatización para controlarlo.

■ No se pueden reproducir las canciones de demo que se incluyen (cuando se utiliza el software de la serie Cakewalk)

La carpeta CAKEWALK dentro de CANCIONES del CD-ROM de software contiene canciones de demo para el High Quality Software Synthesizer en formato nativo (*.wrk) del software de la serie Cakewalk. Aunque estos archivos se guarden en un formato que puede utilizar el High Quality Software Synthesizer, necesitará establecer correctamente el puerto de salida de cada pista MIDI para su sistema. Si el High Quality Software Synthesizer no produce ningún sonido, compruebe la configuración del puerto de salida de las pistas MIDI.

Information

When you need repair service, call your nearest EDIROL/Roland Service Center or authorized EDIROL/Roland distributor in your country as shown below.

EDIROL

AUSTRALIA
EDIROL Australia Pty. Ltd.
72 Central Avenue
Oak Flats NSW 2529
AUSTRALIA
TEL: (02) 4257 9091
http://www.edirol.com.au

EUROPE
EDIROL (Europe) Ltd.
Studio 3.4 114 Power Road
London W4 5PY
U. K.
TEL: +44 (0)20 8747 5949
FAX: +44 (0)20 8747 5948
http://www.edirol.com/europe

Deutschland
TEL: 0700 33 47 65 20
France
TEL: 0810 000 371
Italia
TEL: 02 93778329

U. S. A. / CANADA
EDIROL Corporation North America
425 Sequoia Drive, Suite 114
Bellingham, WA 98226
U. S. A.
TEL: (360) 594-4276
FAX: (360) 594-4271
http://www.edirol.com/

Roland

AFRICA

EGYPT
Al Fanny Trading Office
9, EBN Hagar A1 Askalany Street,
ARD El Golf, Heliopolis,
Cairo 11341, EGYPT
TEL: 20-2-417-1828

REUNION
Maison FO - YAM Marcel
25 Rue Jules Hermand,
Chaudron - BP79 97 491
Ste Clotilde Cedex,
REUNION ISLAND
TEL: (0262) 218-429

SOUTH AFRICA
That Other Music Shop (PTY) Ltd.
11 Melle St., Braamfontein,
Johannesbourg, SOUTH AFRICA

P.O.Box 32918, Braamfontein 2017
Johannesbourg, SOUTH AFRICA
TEL: (011) 403 4105

Paul Bothner (PTY) Ltd.
17 Werdmuller Centre,
Main Road, Claremont 7708
SOUTH AFRICA

P.O.Box 23032, Claremont 7735,
SOUTH AFRICA
TEL: (021) 674 4030

ASIA

CHINA
Roland Shanghai Electronics Co., Ltd.
5F, No.1500 Pingliang Road
Shanghai, CHINA
TEL: (021) 5580-0800

Roland Shanghai Electronics Co., Ltd. (BEIJING OFFICE)
10F, No.18 Anhuaxili
Chaoyang District, Beijing,
CHINA
TEL: (010) 6426-5050

HONG KONG
Tom Lee Music Co., Ltd. Service Division
22-32 Pun Shan Street, Tuen Wan, NEW TERRITORIES,
HONG KONG
TEL: 2415 0911

INDIA
Rivera Digitec (India) Pvt. Ltd.
409, Nirman Kendra Mahalaxmi Flats Compound Off. Dr. Edwin Moses Road, Mumbai-400011,
INDIA
TEL: (022) 493 9051

INDONESIA
PT Citra IntiRama
Jl. Cideng Timur No. 15J-150
Jakarta Pusat
INDONESIA
TEL: (021) 6324170

KOREA
Cosmos Corporation
1461-9, Seocho-Dong,
Seocho Ku, Seoul, KOREA
TEL: (02) 3486-8855

MALAYSIA
BENTLEY MUSIC SDN BHD
140 & 142, Jalan Bukit Bintang
55100 Kuala Lumpur, MALAYSIA
TEL: (03) 2144-3333

PHILIPPINES
G.A. Yupangco & Co. Inc.
339 Gil J. Puyat Avenue
Makati, Metro Manila 1200,
PHILIPPINES
TEL: (02) 899 9801

SINGAPORE
CRISTOFORI MUSIC PTE LTD
Blk 3014, Bedok Industrial Park E,
#02-2148, SINGAPORE 489980
TEL: 6243-9555

TAIWAN
ROLAND TAIWAN ENTERPRISE CO., LTD.
Room 5, 9fl. No. 112 Chung Shan N. Road Sec.2, Taipei, TAIWAN, R.O.C.
TEL: (02) 2561 3339

THAILAND
Theera Music Co., Ltd.
330 Verg NakornKasem, Soi 2,
Bangkok 10100, THAILAND
TEL: (02) 2248821

VIETNAM
Vaigon Music
138 Tran Quang Khai St.,
District 1
Ho Chi Minh City
VIETNAM
TEL: (08) 844-4068

AUSTRALIA/ NEW ZEALAND

NEW ZEALAND
Roland Corporation Ltd.
32 Shaddock Street, Mount Eden,
Auckland, NEW ZEALAND
TEL: (09) 3098 715

CENTRAL/LATIN AMERICA

ARGENTINA
Instrumentos Musicales S.A.
Av.Santa Fe 2055
(1123) Buenos Aires
ARGENTINA
TEL: (011) 4508-2700

BRAZIL
Roland Brasil Ltda
Rua San Jose, 780 Sala B
Parque Industrial San Jose
Cotia - Sao Paulo - SP, BRAZIL
TEL: (011) 4615 5666

CHILE
Comercial Fancy II S.A.
Rut.: 96.919.420-1
Nataliel Cox #739, 4th Floor
Santiago - Centro, CHILE
TEL: (02) 688-9540

MEXICO
Casa Veerkamp, s.a. de c.v.
Av. Toluca No. 323, Col. Olivar
de los Padres 01780 Mexico D.F.
MEXICO
TEL: (55) 5668-6699

URUGUAY
Todo Musica S.A.
Francisco Acuna de Figueroa 1771
C.P.: 11.800
Montevideo, URUGUAY
TEL: (02) 924-2335

VENEZUELA
Musicland Digital C.A.
Av. Francisco de Miranda,
Centro Parque de Cristal, Nivel
C2 Local 20 Caracas
VENEZUELA
TEL: (212) 285-8586

EUROPE

AUSTRIA
Roland Austria GES.M.B.H.
Siemensstrasse 4, P.O. Box 74,
A-6063 RUM, AUSTRIA
TEL: (0512) 26 44 260

**BELGIUM/HOLLAND/
LUXEMBOURG**
Roland Benelux N. V.
Houtstraat 3, B-2260, Oevel
(Westerlo) BELGIUM
TEL: (014) 575811

DENMARK
Roland Scandinavia A/S
Nordhavnsvej 7, Postbox 880,
DK-2100 Copenhagen
DENMARK
TEL: (039)16 6200

FRANCE
Roland France SA
4, Rue Paul Henri SPAAK,
Parc de l'Esplanade, F 77 462 St.
Thibault, Lagny Cedex FRANCE
TEL: 01 600 73 500

FINLAND
Roland Scandinavia As, Filial Finland
Lautasaarentie 54 B
Fin-00201 Helsinki, FINLAND
TEL: (9) 682 4020

GERMANY
Roland Elektronische Musikinstrumente HmbH.
Oststrasse 96, 22844 Norderstedt,
GERMANY
TEL: (040) 52 60090

GREECE
STOLLAS S.A.
Music Sound Light
155, New National Road
Patras 26442, GREECE
TEL: (061) 043-5400

HUNGARY
Intermusica Ltd.
Warehouse Area 'DEPO' Pf.83
H-2046 Torokbalint, HUNGARY
TEL: (23) 511011

IRELAND
Roland Ireland
Audio House, Belmont Court,
Donnybrook, Dublin 4,
Republic of IRELAND
TEL: (01) 2603501

ITALY
Roland Italy S. p. A.
Viale delle Industrie 8,
20020 Arese, Milano, ITALY
TEL: (02) 937-78300

NORWAY
Roland Scandinavia Avd. Kontor Norge
Lilleakerveien 2 Postboks 95
Lilleaker N-0216 Oslo
NORWAY
TEL: 273 0074

POLAND
P. P. H. Brzostowicz
UL. Gibraltarska 4,
PL-03664 Warszawa POLAND
TEL: (022) 679 44 19

PORTUGAL
Tecnologias Musica e Audio, Roland Portugal, S.A.
Cais Das Pedras, 8/9-1 Dto
4050-465 PORTO
PORTUGAL
TEL: (022) 608 00 60

ROMANIA
FBS LINES
Piata Libertatii 1,
RO-4200 Gheorgheni
TEL: (066) 164-609

RUSSIA
MuTek
3-Bogatyrskaya Str. 1.k.l
107 564 Moscow, RUSSIA
TEL: (095) 169 5043

SPAIN
Roland Electronics de España, S. A.
Calle Bolivia 239, 08020
Barcelona, SPAIN
TEL: (93) 308 1000

SWEDEN
Roland Scandinavia A/S SWEDISH SALES OFFICE
Danvik Center 28, 2 tr.
S-131 30 Nacka SWEDEN
TEL: (08) 702 0020

SWITZERLAND
Roland (Switzerland) AG Musitronic AG
Gerberstrasse 5, Postfach,
CH-4410 Liesstal, SWITZERLAND
TEL: (061) 927-8383

UKRAINE
TIC-TAC
Mira Str. 19/108
P.O. Box 180
295400 Munkachevo, UKRAINE
TEL: (03131) 414-40

UNITED KINGDOM
Roland (U.K.) Ltd.
Atlantic Close, Swansea
Enterprise Park, SWANSEA
SA7 9FL,
UNITED KINGDOM
TEL: (01792) 700139

MIDDLE EAST

BAHRAIN
Moons Stores
No.16, Bab Al Bahrain Avenue,
P.O.Box 247, Manama 304,
State of BAHRAIN
TEL: 211 005

CYPRUS
Radex Sound Equipment Ltd.
17, Diagorou Street, Nicosia,
CYPRUS
TEL: (02) 66-9426

IRAN
MOCO, INC.
No.41 Nike St., Dr.Shariyati Av.,
Roberoye Cerahe Mirdamad
Tehran, IRAN
TEL: (021) 285-4169

ISRAEL
Halilit P. Greenspoon & Sons Ltd.
Ha'Retzif Ha'aliya Hashnya St.
Tel-Aviv-Yafo ISRAEL
TEL: (03) 6823666

JORDAN
AMMAN Trading Agency
245 Prince Mohammad St.,
Amman 1118, JORDAN
TEL: (06) 464-1200

KUWAIT
Easa Husain Al-Yousifi
Abdullah Salem Street,
Safat, KUWAIT
TEL: 243-6399

LEBANON
Chahine S.A.L.
Gerge Zeidan St., Chahine Bldg.,
Achrafieh, P.O.Box: 16-5857
Beirut, LEBANON
TEL: (01) 20-1441

QATAR
Badie Studio & Stores
P.O. Box 62,
Doha, QATAR
TEL: 423554

SAUDI ARABIA
aDawlah Universal Electronics APL
Corniche Road, Aldossary Bldg.,
1st Floor, Alkhabar,
SAUDI ARABIA

P.O.Box 2154, Alkhabar 31952
SAUDI ARABIA
TEL: (03) 898 2081

SYRIA
Technical Light & Sound Center
Khaled Ebn Al Walid St.
Bldg. No. 47, P.O.BOX 13520,
Damascus, SYRIA
TEL: (011) 223-5384

TURKEY
Barkat Musik aletleri ithalat ve ihracat Ltd Sti
Siraselvilir Caddesi Siraselvilir
Pasaji No:74/20
Taksim - Istanbul, TURKEY
TEL: (0212) 2499324

U.A.E.
Zak Electronics & Musical Instruments Co. L.L.C.
Zabeel Road, Al Sherooq Bldg.,
No. 14, Grand Floor, Dubai, U.A.E.
TEL: (04) 3360715

Barcode Label

03015078

'02-6**-11N